

Jacek J. Nowakowski

Inwentaryzacja ornitologiczna terenu zieleni przy ul. Poprzecznej
– Jagiellońskiej w Olsztynie tzw. „Jaśkowa Dolina”, dz. nr 15-
216/9, 15-154, 15-155

Olsztyn, 2015-06-04

Wykonawca: Jacek J. Nowakowski, zam. 10-699 Olsztyn, Pomorska 8 m 2
Odbiorca: PHU Mirosław Milejski, Pracownia Projektowa, 14-200 Ława, ul.
Gdańska10a/4/3

Opracowanie i prace terenowe:

dr hab. Jacek J. Nowakowski
Katedra Ekologii i Ochrony Środowiska,
Uniwersytet Warmińsko-Mazurski w Olsztynie,
10-727 Olsztyn, Plac Łódzki 3
e-mail: jacek.nowakowski@uwm.edu.pl
tel: +48 89 523 43 43
mobile: +48 602 633 018

CEL I ZAKRES PRAC

Celem badań była inwentaryzacja występowania chronionych gatunków ptaków w obszarze zieleni miejskiej przy ul. Poprzecznej – Jagiellońskiej w Olsztynie, tzw. „Jaškowej Dolinie”, zlokalizowanym na działkach o numerach geodezyjnych: 15-216/9, 15-154, 15-155 w obrębie Olsztyn, gmina Olsztyn (woj. warmińsko-mazurskie).

Zakres prac obejmował:

- charakterystykę środowisk terenu oraz jej otoczenia,
- inwentaryzację chronionych gatunków ptaków,
- wskazania zadań ochronnych w odniesieniu do siedlisk i stanowisk chronionych gatunków ptaków, w tym wskazanie możliwych zagrożeń wynikających z planowanych prac zagospodarowania terenu i koncepcji kształtowania szaty roślinnej.

Inwentaryzację przeprowadzono na zlecenie PHU Mirosław Milejski, Pracownia Projektowa, 14-200 Ława, ul. Gdańska10a/4/3.

METODY INWENTARYZACJI

Inwentaryzacja została przeprowadzana w oparciu o badania występowania gatunków ptaków na obszarze planowanych prac przeprowadzonych w roku 2015 oraz prawdopodobieństwa występowania chronionych gatunków wynikających z typów środowisk i wyników wcześniejszych prac inwentaryzacyjnych prowadzonych na tym obszarze (Nowakowski *et al.* 2006).

Dane odnośnie charakterystyki typów środowisk istotnych dla ptaków i inwentaryzacji stanowisk ptaków w obszarze tzw. „Jaškowej Doliny” i w bezpośrednim otoczeniu zebrano podczas wizyt terenowych w dniach 22.04.2015; 26.04.2015; 2.05.2015; 11.05.2015; 20.05.2015 roku (tabela 1).

Stanowiska terytorialnych ptaków kartowano z wykorzystaniem metody mapowania (BIBBY *ET AL.* 1993). Podczas prac rejestrowano także wszystkie gatunki zalatujące w obszar badanej zieleni miejskiej na żerowanie. Podczas cenzusów wieczornych stosowano w okolicy zbiornika stymulację głosową kokoszki wodnej *Gallinula chloropus*.

Status lęgowy gatunku określono na podstawie stwierdzenia gniazdowania lub co najmniej dwukrotnym stwierdzeniu w terytorium śpiewającego samca. Jako ptaki lęgowe obszaru "Jaškowej Doliny" zostały zaklasyfikowane również te pary ptaków, których terytoria mieściły się częściowo w strefie obniżenia, a częściowo w obszarze ogrodów przydomowych, zieleni sąsiadującej zabudowy mieszkaniowej.

Status ochrony gatunków zwierząt ustalono w oparciu o Rozporządzenie Ministra Środowiska z dnia 6 października 2014 roku w sprawie ochrony gatunkowej zwierząt (Dz. U. z 2014 poz. 1348), wykazy Polskiej Czerwonej Księgi Zwierząt (GŁOWACIŃSKI 2001), Czerwonej Listy Zwierząt Ginących i Zagrożonych w Polsce (GŁOWACIŃSKI 2002a,b), wykazy czerwonej listy zwierząt ginących i zagrożonych IUCN (IUCN 2015), kryteria zagrożenia ptaków wg BirdLife International (BIRDLIFE INTERNATIONAL 2004; CHYLARECKI 2008), wykaz gatunków ptaków

wymienionych w Załączniku I Dyrektywy Rady 2009/147/WE w sprawie ochrony dziko żyjących ptaków, tzw. Dyrektywy Ptasiej.

Tabela 1. Terminy i zakres wykonywanych prac

| Termin prac | Zakres prac |
|-------------|---|
| 22.04.2015 | opis siedlisk; 1 cenzus w godz. porannych |
| 26.04.2015 | 1 cenzus w godz. porannych; 1 cenzus w godzinach okołopołudniowych; 1 cenzus przed zachodem słońca |
| 2.05.2015 | 1 cenzus w godz. porannych |
| 11.05.2015 | 1 cenzus w godz. porannych |
| 20.05.2015 | 1 cenzus w godz. porannych; 1 cenzus w godz. wieczornych |

CHARAKTERYSTYKA TERENU

Teren, na którym prowadzono inwentaryzację ornitologiczną położony jest w granicach miasta Olsztyna w dzielnicy Podleśna, ograniczony ulicami Jagiellońską, Abramowskiego, Erdmanowej i Poprzeczną (rycina 1).

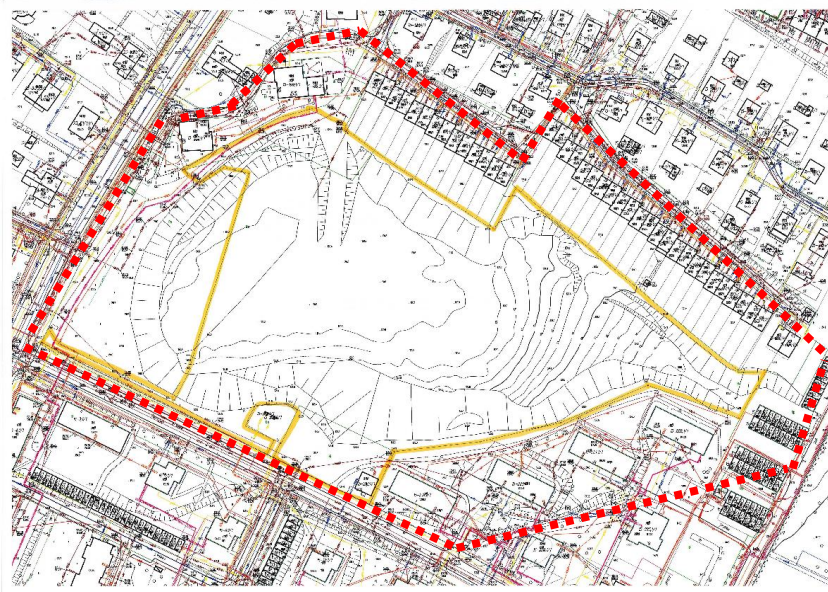
Administracyjnie położony jest w granicach działek geodezyjnych 15-216/9, 15-154, 15-155 w obrębie Olsztyn, gmina Olsztyn (woj. warmińsko-mazurskie) – (rycina 1).

Geomorfologicznie jest to niewielkie zagłębienie terenu w paśmie moreny czołowej, zbudowane z osadów czwartorzędowych, ograniczone dość stromymi skarpami od strony zachodniej, północnej i południowej, położone na wysokości 124-131 m n.p.m.

Jest to teren nieurządzonej zieleni miejskiej, otoczony zabudową mieszkaniową, o powierzchni ok. 35 608 m² (fot. 1-7). W jego zachodniej części znajduje się niewielki zbiornik wodny o powierzchni ok. 1290 m², z wykształconą strefą szuwaru trzcinowego *Phragmitetum australis* (Gams 1927) Schmale 1939 i krzewami wierzb *Salix sp.* w strefie brzegowej (fot. 2-3).

W jego pobliżu znajduje się skupisko krzewów wierzbowych oraz niewielkie zadrzewienie (fot. 4-5), pozostała część dna obniżenia stanowią teren otwarty, zajęty przez zdegradowane, murawy. Skarpy w większości porastają skupienia krzewów, niewielkich drzew, miejscami na południowej skarpie porastają skupienia drzew (fot. 4-7).

Otoczenie terenu stanowi zabudowa mieszkalna, blokowa, domów jednorodzinnych. Od strony wschodniej do terenu przylega cmentarz przy ul. Poprzecznej.



Rycina 1. Teren badań – obszar planowanych prac zagospodarowania terenu (linia żółta), granica obszaru inwentaryzacji ptaków (linia czerwona); na podstawie dokumentacji PHU Mirosław Milejski



Fot. 1. Teren badań – "Jaškowa Dolina" – obszar planowanych prac zagospodarowania terenu



Fot. 2. Teren badań – "Jaškowa Dolina" – obszar planowanych prac zagospodarowania terenu



Fot. 3. Teren badań – "Jaškowa Dolina" – obszar planowanych prac zagospodarowania terenu



Fot. 4. Teren badań – "Jaškowa Dolina" – obszar planowanych prac zagospodarowania terenu



Fot. 5. Teren badań – "Jaškowa Dolina" – obszar planowanych prac zagospodarowania terenu



Fot. 6. Teren badań – "Jaśkowa Dolina" – obszar planowanych prac zagospodarowania terenu



Fot. 7. Teren badań – "Jaśkowa Dolina" – obszar planowanych prac zagospodarowania terenu

WYNIKI INWENTARYZACJI

Ogółem stwierdzono występowanie 27 gatunków ptaków podlegających ochronie prawnej na podstawie Rozporządzenia Ministra Środowiska z dnia 6 października 2014 roku w sprawie ochrony gatunkowej zwierząt (Dz. U. z 2014 poz. 1348) – 25 ochronie gatunkowej ścisłej i 2 ochronie gatunkowej częściowej (tabela 2).

Ponadto stwierdzono występowanie 2 gatunków łownych: krzyżówki *Anas platyrhynchos* i grzywacza *Columba palumbus* (tabela 2).

15 gatunków było lęgowych i prawdopodobnie lęgowych w granicach Jaśkowej Doliny (tabela 2 – kryt. L, PL) lub w bezpośredniej styczności z granicami terenu i zostało zaliczonych do lęgowych (tabela 2 – kryt. L/LO); 14 gatunków były to ptaki zalatujące na żerowanie gniazdujące w okolicznej zabudowie lub zieleni miejskiej (tabela 2).

Ponadto można prognozować okresowo gniazdowanie dodatkowo 2-4 gatunków, które były w tym terenie stwierdzane jako lęgowe – łyska *Fulica atra*, słowik szary *Luscinia luscinia*, kwiczoł *Turdus pilaris*, piecuszek *Phylloscopus trochilus* (NOWAKOWSKI *et al.* 2006). Z uwagi na stopień penetracji terenu przez ludzi bardziej prawdopodobnym jest obecnie, możliwe gniazdowanie kwiczoła i piecuszka.

Tylko jeden gatunek lęgowy związany był ze zbiornikiem wodnym – krzyżówka *Anas platyrhynchos*, niepodlegająca ochronie gatunkowej. Pozostałe gatunki gniazdowały wśród zieleni – zakrzewień i zadrzewień. Dwa gniazda sikor (modraszki *Cyanistes caeruleus* i bogatki *Parus major*) zostały stwierdzone w słupkach ogrodzeniowych, ogrodów posesji przy ul. Abramowskiego.

W grupie gatunków lęgowych, poza sikorą ubogą *Poecile palustris*, wszystkie pozostałe to gatunki synantropijne, synurbijne, charakterystyczne dla terenów zieleni miejskiej.

Nie stwierdzono wśród nich gatunków znajdujących się w Polskiej Czerwonej Księdze Zwierząt (GŁOWACIŃSKI 2001), Czerwonej Liście Zwierząt Ginących i Zagrożonych w Polsce (GŁOWACIŃSKI 2002a,b) oraz Czerwonej Liście Zwierząt Ginących i Zagrożonych IUCN (IUCN 2015).

Dwa gatunki lęgowe (piegża *Sylvia curruca* i łożówka *Acrocephalus palustris*) zaliczone są do grupy gatunków szczególnej odpowiedzialności Polski za ich ochronę w Unii Europejskiej, z uwagi na wysoki procent europejskiej populacji lęgowej w Polsce (>20% populacji gatunku) wg Chylarecki (2008). Piegża związana jest z kserotermicznymi skupieniami krzewów, a łożówka z wysoką roślinnością zielną.

Dwa gatunki lęgowe (pleszka *Phoenicurus phoenicurus* i sikora uboga *Poecile palustris*) to gatunki o niekorzystnym statusie ochrony w Europie – SPEC 2 i SPEC 3. Pleszka związana jest z zadrzewieniami parkowymi, ogrodami, sikora uboga z liściastymi lasami.

W grupie gatunków zalatujących na żerowanie, stwierdzono głównie ptaki gniazdujące w okolicznej zabudowie (gołąb skalny *Columba livia*, jerzyk *Apus apus*, dymówka *Hirundo rustica* pliszka siwa *Motacilla alba*, szpak *Sturnus vulgaris*, wróbel *Passer domesticus*, mazurek *Passer montanus*, kawka *Corvus monedula*). Pozostałe nielicznie zalatujące (tabela 2) to gatunki gniazdujące w okolicznej zieleni miejskiej.

W grupie ptaków zalatujących na żerowanie również nie było gatunków znajdujących się w Polskiej Czerwonej Księdze Zwierząt (GŁOWACIŃSKI 2001), Czerwonej Liście Zwierząt Ginących i Zagrożonych w Polsce (GŁOWACIŃSKI 2002a,b) oraz Czerwonej Liście Zwierząt Ginących i Zagrożonych IUCN (IUCN 2015).

Tabela 2. Zestawienie gatunków awifauny stwierdzonych podczas monitoringu

Status gatunku L – lęgowy na powierzchni, PL – prawdopodobnie lęgowy na powierzchni, L/LO – lęgowy w bezpośredniej styczności z powierzchnią, Z – zalatujący na powierzchnię

Status ochrony: OC – ochrona gatunkowa całkowita, OCZ – ochrona gatunkowa częściowa;

PCKZ – status wg Polskiej Czerwonej Księgi Zwierząt (Głowaciński 2001):

SECC (Species of European Conservation Concern) – status wg Birdlife International (2004), Chylarecki (2008): SPEC2 – gatunki o niekorzystnym statusie ochrony w Europie, których ponad 50% populacji światowej występuje w Europie, SPEC3 – gatunki, które mają niekorzystny status ochronny w Europie, ale nie są skoncentrowane w Europie.

GSO – gatunki szczególnej odpowiedzialności w Unii Europejskiej – gatunki dla których dany kraj podtrzymuje nieproporcjonalnie duży (w stosunku do swego obszaru) procent europejskiej populacji lęgowej (>20% populacji gatunku) wg Chylarecki (2008)

IUCN – status wg IUCN (2015): VU – vulnerable, NT – near threatened,

| Gatunek | Status gatunku | Liczba par / osobników | Status ochrony | PCKZ | SECC | GSO | IUCN |
|--|----------------|------------------------|----------------|------|-------|-----|------|
| krzyżówka <i>Anas platyrhynchos</i> | PL | 1 p. | | | | | |
| śmieszka <i>Chroicocephalus ridibundus</i> | Z | 2-4 os. | OC | | | | |
| gołąb skalny <i>Columba livia</i> | Z | 2-6 os. | OCZ | | | | |
| grzywacz <i>Columba palumbus</i> | Z | 1-2 os. | | | | | |
| sierpówka <i>Streptopelia decaocto</i> | L | 1 p. | OC | | | | |
| jerzyk <i>Apus apus</i> | Z | 1-25 os. | OC | | | | |
| dymówka <i>Hirundo rustica</i> | Z | 2 os. | OC | | SPEC3 | | |
| pliszka siwa <i>Motacilla alba</i> | Z | 1 os. | OC | | | | |
| pleszka <i>Phoenicurus phoenicurus</i> | L | 2 p. | OC | | SPEC2 | | |
| kopciuszek <i>Phoenicurus ochruros</i> | L/LO | 1 p. | OC | | | | |
| kos <i>Turdus merula</i> | L | 1 p. | OC | | | | |
| kapturka <i>Sylvia atricapilla</i> | L | 1 p. | OC | | | | |
| cieniówka <i>Sylvia communis</i> | L | 1 p. | OC | | | | |
| piegża <i>Sylvia curruca</i> | L | 3 p. | OC | | | | |
| łożówka <i>Acrocephalus palustris</i> | L | 2-3 p. | OC | | | | |
| modraszka <i>Cyanistes caeruleus</i> | L/LO | 3-4 p. | OC | | | | |
| bogatka <i>Parus major</i> | L/LO | 3 p. | OC | | | | |
| sikora uboga <i>Poecile palustris</i> | PL | 1 p. | OC | | SPEC3 | | |
| sroka <i>Pica pica</i> | L/LO | 1 p. | OCZ | | | | |
| sójka <i>Garrulus glandarius</i> | Z | 1 os. | OC | | | | |
| kawka <i>Corvus monedula</i> | Z | 9-16 os. | OC | | | | |
| wrona <i>Corvus cornix</i> | Z | 1 os. | OCZ | | | | |
| szpak <i>Sturnus vulgaris</i> | Z | 1-6 os. | OC | | SPEC3 | | |
| wróbel <i>Passer domesticus</i> | Z | 1-4 os. | OC | | SPEC3 | | |
| mazurek <i>Passer montanus</i> | Z | 16-27 os. | OC | | SPEC3 | | |
| zięba <i>Fringilla coelebs</i> | Z | 1 os. | OC | | | | |
| szczygieł <i>Carduelis carduelis</i> | Z | 2 os. | OC | | | | |
| dzwonec <i>Chloris chloris</i> | LO/L | 2 p. | OC | | | | |
| kulczyk <i>Serinus serinus</i> | LO/L | 1 p. | OC | | | | |

W grupie ptaków zalatujących na żerowanie dymówka *Hirundo rustica*, zaliczona jest do grupy gatunków szczególnej odpowiedzialności Polski za ich ochronę w Unii Europejskiej, o niekorzystnym statusie ochrony w Europie, a trzy (szpak *Sturnus vulgaris*, wróbel *Passer domesticus*, mazurek *Passer montanus*) do grupy gatunków o niekorzystnym statusie ochrony w Europie (tabela 2).

ZAGROŻENIA I WSKAZANIA OCHRONNE

Planowane działania związane z gospodarowaniem szatą roślinną mają objąć niewielki zakres ingerencji w istniejącą zieleń, ograniczyć się do usunięcia części krzewów, części szuwarów trzcinowych, zagospodarowania technicznego placów zabaw, miejsc wypoczynku itp., oraz nowych nasadzeń.

Dla zachowania walorów wypoczynkowych oraz walorów istotnych dla zasiedlenia doliny przez ptaki lub zachowania miejsc żerowania dla ptaków, prace należałoby tak poprowadzić, aby w granicach powierzchni pozostawić istniejące skupiska krzewów i zadrzewień na skarpach oraz w pobliżu zbiornika wodnego.

Zbiornik wodny nie stanowi istotnego miejsca dla gniazdowania chronionych gatunków ptaków, ale szuwały trzcinowe są potencjalnym miejscem gniazdowania (budowy gniazd ptaków wodnych). Nie można wykluczyć zajęcia takiego siedliska przez synurbijne populacje łyski *Fulica atra*, kokoszki wodnej *Gallinula chloropus*. Szuwały są także miejscem liczego żerowania okolicznie gniazdujących ptaków (wróbel, mazurek, sikory), stanowią korzystną bazę pokarmową (mszyca trzcinowa, inne owady, pajęczaki). Wydaje się, że należałoby zakres prac ograniczyć do uprzątnięcia zbiornika wodnego i takich działań, aby zachować pasmo Szuwarów otaczających zbiornik, a jednocześnie zaplanować prace pielęgnacyjne niedopuszczające do nadmiernej ekspansji szuwarów (pasmo trzcin nie powinno zająć więcej jak 20-30% powierzchni zbiornika).

Usuwanie drzew, krzewów, trzciny, prace związane z zagospodarowaniem terenu na skarpach, wśród wysokiej roślinności należy wykonać poza okresem lęgowym, tj. zgodnie z zapisami prawa, aby nie naruszać istoty art. 52 ust. 1, pkt. 7-9; 12-13 ustawy o ochronie przyrody o niszczeniu siedlisk oraz umyślnym płoszeniu i niepokojeniu dzikich zwierząt (Dz. U. z 2013 poz. 627; w brzmieniu od 4.03.2015) oraz paragrafu 7 pkt. 1.7-8 oraz pkt.2-4 Rozporządzenia Ministra Środowiska z dnia 6 października 2014 roku w sprawie ochrony gatunkowej zwierząt (Dz. U. z 2014 poz. 1348). Najlepiej byłoby prowadzić takie prace pod nadzorem środowiskowym.

W przypadku planowania nowych nasadzeń drzew i krzewów, istotną wskazówką dla opracowania koncepcji, może być informacja, że ptaki chętniej zasiedlają większe powierzchnię skupień krzewów czy drzew, zatem należałoby zaplanować większe, dość gęsto porośnięte powierzchnię, tylko takie skupienia roślinności będą odgrywały, poza walorami estetycznymi, również istotnie funkcjonalną rolę ekologiczną.

Brak innych wskazań ochronnych.

BIBLIOGRAFIA

- BIBBY C.J., BURGESS N.D., HILL D.A. 1993. Bird census techniques. Royal Society for the Protection of Birds. Academic Press, Harcourt Brace & Company Publ., London, UK.
- BIRDLIFE INTERNATIONAL. 2004. Birds In Europe: population estimates, trends and conservation status. Cambridge, UK: BirdLife International. (BirdLife Conservation Series No. 12).
- CHYLARECKI P. 2008. Monitoring ptaków w tym monitoring obszarów specjalnej ochrony ptaków Natura 2000. Faza I. Etap IV. Zadanie X. Propozycja docelowego monitoringu ptaków. Muzeum i Instytut Zoologii PAN – Ogólnopolskie Towarzystwo Ochrony Ptaków – Komitet Ochrony Orłów, Warszawa.
- GŁOWACIŃSKI Z. (red.). 2001. Polska czerwona księga zwierząt. Kręgowce. Państwowe Wydawnictwo Rolnicze i Leśne, Warszawa.
- GŁOWACIŃSKI Z. (red.). 2002a. Czerwona lista zwierząt ginących i zagrożonych w Polsce. Instytut Ochrony Przyrody PAN, Kraków.
- GŁOWACIŃSKI Z. (red.). 2002b. Czerwona lista zwierząt ginących i zagrożonych w Polsce. Suplement. Instytut Ochrony Przyrody PAN, Kraków.
- IUCN 2015. The IUCN Red List of Threatened Species. Version 2015.1. <<http://www.iucnredlist.org>>. Downloaded on 01 June 2015.
- NOWAKOWSKI J.J., DULISZ B., LEWANDOWSKI K. 2006. Ptaki Olsztyna. Wyd. Elset, Olsztyn, s. 264.