

INFORMACJA

**o stanie realizacji zadań oświatowych
w Mieście Olsztyn w roku szkolnym
2008/2009, w tym o wynikach
sprawdzianów i egzaminów w szkołach,
których prowadzenie należy do zadań
własnych Miasta Olsztyn**

Olsztyn, październik 2009 roku

Miasto Olsztyn ma podstawie ustaw o samorządzie gminnym i powiatowym odpowiada za „zaspokajanie zbiorowych potrzeb wspólnoty” między innymi w zakresie edukacji publicznej.

Miasto Olsztyn, zgodnie z ustawą z dnia 7 września 1991r. o systemie oświaty (Dz.U z 2004r. Nr 256, poz.2572 z późn.zm), realizuje zadania oświatowe należące do zadań własnych :

1) gminy:

- a) prowadzenie publicznych przedszkoli, szkół podstawowych i gimnazjów,
- b) dotowanie przedszkoli, szkół podstawowych i gimnazjów prowadzonych przez podmioty inne niż jst,

2) powiatu:

- a) prowadzenie publicznych szkół ponadgimnazjalnych, poradni psychologiczno-pedagogicznych, szkół specjalnych i placówek,
- b) dotowanie szkół ponadgimnazjalnych, szkół specjalnych i placówek prowadzonych przez podmioty inne niż jst,

Jako organ prowadzący przedszkola, szkoły i placówki Miasto Olsztyn zobowiązane jest do realizacji zadań w szczególności dot.: (art. 5 ust. 7 ustawy o systemie oświaty)

- 1) zapewnienia warunków działania szkoły lub placówki, w tym bezpiecznych i higienicznych warunków nauki, wychowania i opieki,
- 2) wykonywania remontów obiektów szkolnych oraz zadań inwestycyjnych w tym zakresie,
- 3) zapewnienia obsługi administracyjnej, finansowej i organizacyjnej,
- 4) wyposażenia szkoły lub placówki w pomoce dydaktyczne i sprzęt niezbędny do pełnej realizacji programów nauczania, programów wychowawczych, przeprowadzania sprawdzianów i egzaminów oraz wykonywania innych zadań statutowych.

W roku szkolnym 2008/2009 Miasto Olsztyn prowadziło 76 oświatowych jednostek organizacyjnych, w tym:

- 59 jednostek o jednorodnej strukturze organizacyjnej,
- 17 jednostek o rozbudowanej strukturze zorganizowanej w zespoły.

Łącznie 131 oświatowych jednostek organizacyjnych funkcjonujących w ramach 76 jednostek budżetowych.

I. STAN ORGANIZACJI przedszkoli, szkół i placówek

1. Przedszkola

W roku szkolnym 2008/2009 w Mieście Olsztyn funkcjonowało:

- 25 przedszkoli prowadzonych przez Miasto Olsztyn,
- 22 oddziały przedszkolne tzw. „zerówki” w 16 szkołach podstawowych prowadzonych przez Miasto Olsztyn,
- 18 przedszkoli prowadzonych przez inne podmioty niż j.s.t. (publiczne i niepubliczne),
- 3 inne formy wychowania przedszkolnego (zespół wychowania przedszkolnego, punkty przedszkolne).

Do przedszkoli i oddziałów przedszkolnych w szkołach podstawowych uczęszczało ogółem **5215** dzieci (w tym 268 dzieci zamieszkałych poza gminą Olsztyn), w tym:

- do przedszkoli prowadzonych przez Miasto Olsztyn - 2900 dzieci,
- do oddziałów przedszkolnych w szkołach podstawowych - 514 dzieci,
- do przedszkoli niepublicznych i publicznych prowadzonych przez inny podmiot niż j.s.t. oraz innych form wychowania przedszkolnego -1801 dzieci,

co stanowi 89,1% populacji dzieci w wieku 3-6 lat.

Z powyższego wynika, że w przedszkolach zlokalizowanych na terenie Miasta (zarówno prowadzonych przez Miasto Olsztyn jak i prowadzonych przez inne podmioty niż j.s.t.) ok. 5% miejsc wykorzystywanych było przez małych mieszkańców sąsiednich gmin.

Z przedszkoli niepublicznych oraz publicznych prowadzonych przez inny podmiot niż j.s.t. korzystało ok.30% dzieci w wieku przedszkolnym.

Wspólne zestawienie liczby dzieci uczęszczających do wszystkich przedszkoli (łącznie z dziećmi zamieszkałymi poza Gminą Olsztyn) przedstawia poniższa tabela:

Zakres danych	3-latki i młodsze	4-latki	5-latki	6-latki i starsze	Razem
Liczba dzieci zamieszkałych na terenie Olsztyna	1554	1449	1375	1476	5854
Liczba dzieci w przedszkolach prowadzonych przez Miasto	600	762	801	737	2900
%	<i>38,61</i>	<i>52,59</i>	<i>58,26</i>	<i>49,93</i>	49,54
Liczba dzieci w oddziałach "0" w SP				514	514
%				<i>34,82</i>	34,82
Liczba dzieci w przedszkolach prowadzonych przez inne podmioty niż j.s.t.	573	489	413	326	1801
%	<i>36,87</i>	<i>33,75</i>	<i>30,04</i>	<i>22,09</i>	30,76
Liczba dzieci objętych opieką przedszkolną razem	1173	1251	1214	1577	5215
%	<i>75,48</i>	<i>86,34</i>	<i>88,29</i>	<i>106,84</i>	89,10

Z powyższej tabeli wynika, że w roku szkolnym 2008/2009 ok. 75% dzieci w wieku 3 lat i młodszym uczęszczało do przedszkoli, w przypadku dzieci 4-5-letnich procent ten wzrósł do 88. Miasto Olsztyn zaspokajało potrzeby mieszkańców w zakresie edukacji przedszkolnej na poziomie 89%. Z powyższego zestawienia wynika również, że wszystkie dzieci 6-letnie objęte były obowiązkowym rocznym przygotowaniem przedszkolnym.

W przedszkolach publicznych prowadzonych przez Gminę Olsztyn sprawa opłat oraz zasad ich uiszczania uregulowana jest Uchwałą Nr XLIX/670/05 Rady Miasta Olsztyn w sprawie *ustalenia czasu zajęć wychowawczo-dydaktycznych przeznaczonych na realizację podstawy programowej wychowania przedszkolnego oraz ustalenia opłat za świadczenia prowadzonych przez gminę przedszkoli publicznych.*

Zgodnie z ww. Uchwałą opłaty w przedszkolach wynoszą:

- 140 zł. miesięcznie za zajęcia wychowawczo-dydaktyczne oraz opiekuńcze wykraczające poza godziny realizacji podstawy programowej wychowania przedszkolnego w przedszkolach,
- 30 zł. za przygotowanie posiłków,
- za wyżywienie według wartości surowca - ustalana przez dyrektorów przedszkoli (w roku 2008/2009 wahała się od 4 zł do 4,50 zł za dzień).

Biorąc powyższe pod uwagę, miesięczny koszt ponoszony przez rodziców w przedszkolu miejskim w roku 2008/2009, wynosił około 260 zł., nie licząc opłat za zajęcia dodatkowe organizowane w przedszkolu oraz wpłat na radę rodziców.

Natomiast miesięczny koszt utrzymania jednego dziecka w przedszkolu miejskim w 2008 roku wyniósł 625,70zł.

2. Szkoły

Sieć szkół prowadzonych przez Miasto Olsztyn została ustalona pod względem organizacyjnym jako:

- 1) 28 samodzielnych jednostek organizacyjnych :
 - a) 17 szkół podstawowych – liczba uczniów - 8.072 (34%),
 - b) 7 gimnazjów - liczba uczniów - 2.146 (9%),
 - c) 4 licea ogólnokształcące - liczb uczniów - 2.723 (11%)
- 2) 13 zespołów szkół: – liczba uczniów - 11.039 (46%),:
 - a) 5 zespołów szkół ogólnokształcących,
 - b) 7 zespołów szkół zawodowych,
 - c) 1 zespół szkół zawodowych i ogólnokształcących,
- 3) 2 zespoły szkół specjalnych i 2 specjalne ośrodki szkolno-wychowawcze,
- 4) 3 placówki oświatowo –wychowawcze i 3 poradnie psychologiczno-pedagogiczne.

Najwięcej uczniów było w zespołach szkół - 11.039 (46%), w samodzielnych szkołach podstawowych - 8.072 (34%), następnie w samodzielnych liceach ogólnokształcących - 2.723 (11%) i samodzielnych gimnazjach - 2.146 (9%).

Miasto Olsztyn prowadzi zarówno szkoły dla młodzieży jak i dla dorosłych. Uczniowie szkół dla młodzieży stanowią 94% ogółu uczniów i słuchaczy (22.641), a słuchacze szkół dla dorosłych 6% (1.339 słuchaczy).

Poniżej przedstawiono zestawienia dotyczące liczby uczniów i oddziałów z uwzględnieniem ww. podziałów.

Szkoły dla młodzieży (bez specjalnych)

Rodzaj grupy jednostek	Liczba uczniów						Liczba oddziałów						Ogółem liczba uczniów
	U I	U II	U III	U IV	U V	U VI	O I	O II	O III	O IV	O V	O VI	
Szkoły podstawowe	1449	1441	1369	1437	1430	1609	60	59	60	61	61	72	8735
Gimnazja	1252	1223	1239				47	49	49				3714
Licea ogólnokształcące	1779	1728	1770				61	62	63				5277
Licea profilowane	60	80	134				2	3	6				274
Technika	1110	913	777	722			38	36	34	31			3522
Zasadnicze szkoły zawodowe	461	391	190				16	16	9				1042
Razem szkoły ponadgimnazjalne po gimnazjum	3410	3112	2871	722			117	117	112	31			10115
Technika uzupełniające	0	11	9				0	1	1				20
Szkoły policealne	30	27					2	2					57
Razem szkoły ponadgimnazjalne	3440	3150	2880	722			119	120	113	31			10192
Ogółem szkoły dla młodzieży	6141	5814	5488	2159	1430	1609	226	228	222	92	61	72	22641

Szkoły dla dorosłych

Rodzaj grupy jednostek	Liczba uczniów						Liczba oddziałów						Ogółem liczba uczniów
	U I	U II	U III	U IV	U V	U VI	O I	O II	O III	O IV	O V	O VI	
Gimnazja	101	114	75				3	4	3				290
Licea ogólnokształcące	80	51	56				3	3	3				187
Uzupełniające licea ogólnokształcące	59	44	0				3	3	0				103
Technika	26	18	10	0			1	1	1	0			54
Uzupełniające technika	185	43	26				5	2	2				254
Szkoły policealne	298	153					12	10					451
Razem szkoły dla dorosłych	749	423	167	0			27	23	9	0			1339

Szkoły dla młodzieży i dorosłych (bez specjalnych)

OGÓŁEM	6890	6237	5655	2159	1430	1609	253	251	231	92	61	72	23980
---------------	-------------	-------------	-------------	-------------	-------------	-------------	------------	------------	------------	-----------	-----------	-----------	--------------

Szkoły specjalne w ośrodkach:

Typ jednostek	Liczba uczniów						Liczba oddziałów						Ogółem liczba uczniów	Ogółem liczba oddziałów	Ogółem liczba uczniów na oddział
	U I	U II	U III	U IV	U V	U VI	O I	O II	O III	O IV	O V	O VI			
Szkoły podstawowe	10	8	13	22	13	31	2	1	2	3	2	4	97	14	6,93
Gimnazja	31	36	41	0	0	0	4	5	5	0	0	0	108	14	7,71
Szkoły ponad-gimnazjalne	57	53	57				7	5	7				167	19	7,71
Ogółem	98	97	111	22	13	31	13	11	14	3	2	4	372	47	7,71

Oprócz ww. szkół funkcjonują również Szkoły specjalne w szpitalach: Wojewódzkim Zespole Lecznictwa Psychiatrycznego (SP- 21 Specjalna i G-19 Specjalne), w Wojewódzkim Specjalistycznym Szpitalu Dziecięcym (Przedszkole Specjalne, SP -20 Specjalna i G-20 Specjalne), do których w roku szkolnym 2008/2009, w związku z chorobą, uczęszczało ogółem 2.620 dzieci, w tym:

Nazwa zespołu	Liczba uczniów ogółem	Liczba uczniów z Olsztyna	Liczba uczniów spoza Olsztyna	% uczniów spoza Olsztyna
Zespół Szkół Specjalnych*	2345	711	1643	69,8
Zespół Placówek Specjalnych	266	38	228	85,7

*liczba uczniów w ciągu roku szkolnego.

Do szkół olsztyńskich (bez szkół specjalnych) uczęszczało 5.562 uczniów z sąsiednich gmin, co stanowi 24,91 % ogółu uczniów, natomiast w szkołach specjalnych uczniowie spoza Olsztyna stanowią 69%.

Typ szkoły	Liczba uczniów ogółem	Liczba uczniów z Olsztyna	Liczba uczniów spoza Olsztyna	% uczniów spoza Olsztyna
Szkoły podstawowe	8759	8122	637	7,27
gimnazja	3677	3345	332	9,02
licea ogólnokształcące i ZSChiO	5278	3373	1904	35,66
szkoły zawodowe	4612	1923	2689	58,30
razem	22326	16763	5562	24,91

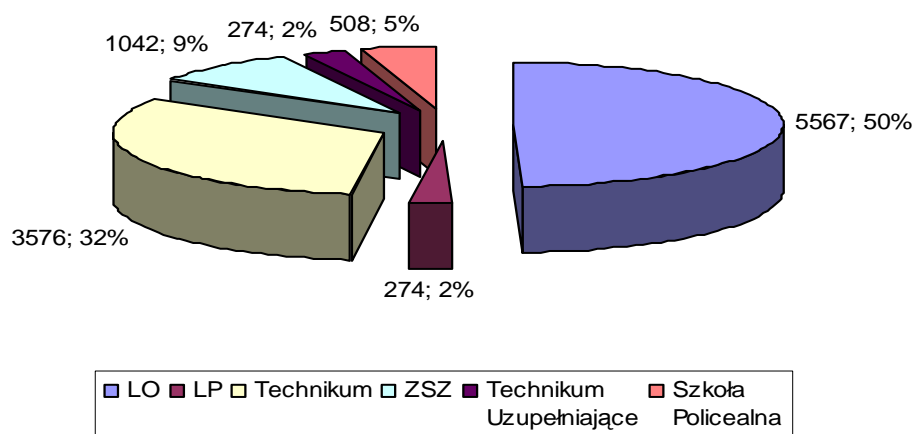
Szkoły specjalne :

Nazwa szkoły	Liczba uczniów ogółem	Liczba uczniów z Olsztyna	Liczba uczniów spoza Olsztyna	% uczniów spoza Olsztyna
SOSW	251	153	98	39,04
SOSWDN	117	24	93	79,49
ZSS	266	38	228	85,71
ZPS	2354	711	1643	69,80
razem	2988	926	2062	69,01

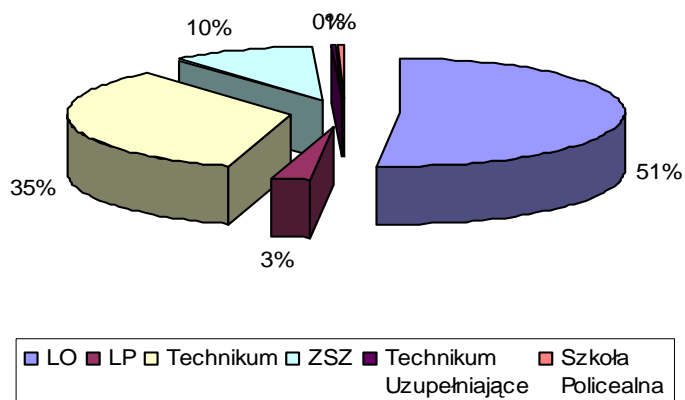
Liczba uczniów poszczególnych typów szkół ponadgimnazjalnych w roku szkolnym 2008/2009:

Liczba uczniów szkół ponadgimnazjalnych ogółem	LO	LP	Technikum	ZSZ	Technikum Uzupełniające	Szkoła Policealna
11241	5567	274	3576	1042	274	508

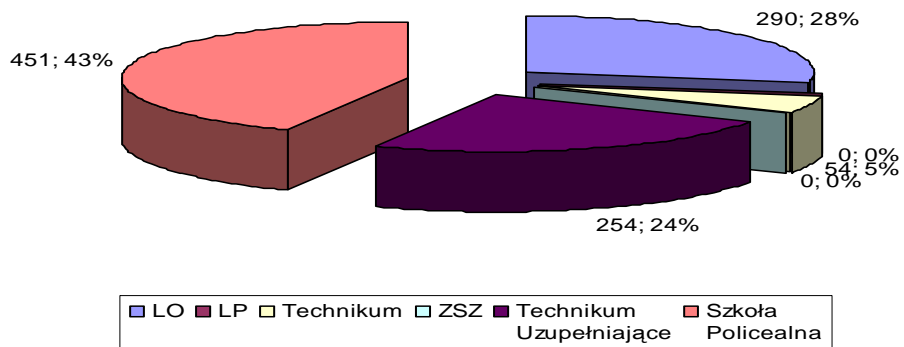
Liczba uczniów szkół ponadgimnazjalnych w roku szkolnym 2008/2009



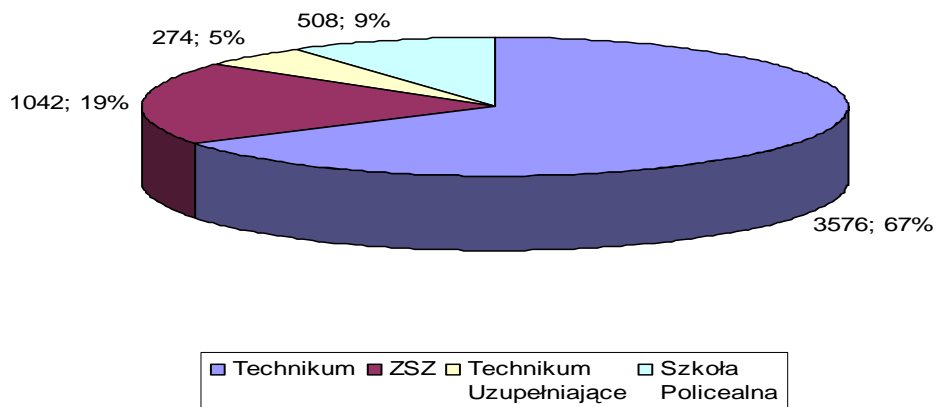
Liczba uczniów szkół ponadgimnazjalnych dla młodzieży w roku szkolnym 2008/2009



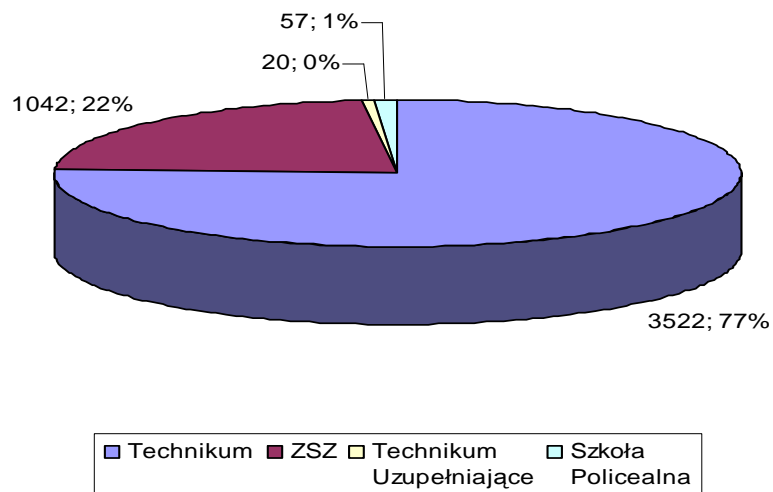
Liczba uczniów szkół ponadgimnazjalnych dla dorosłych w roku szkolnym 2008/2009

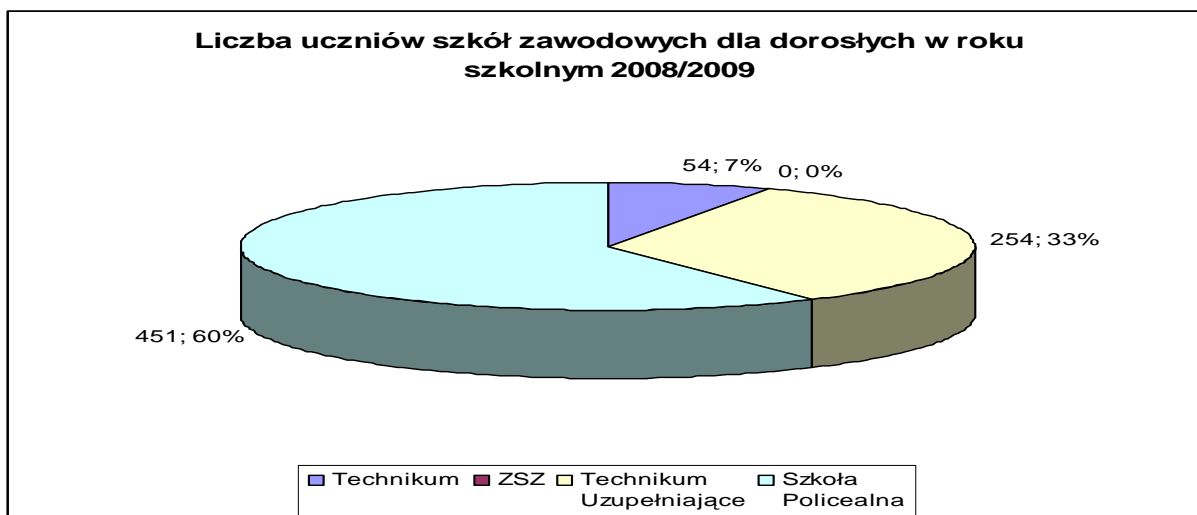


Liczba uczniów szkół zawodowych w roku szkolnym 2008/2009



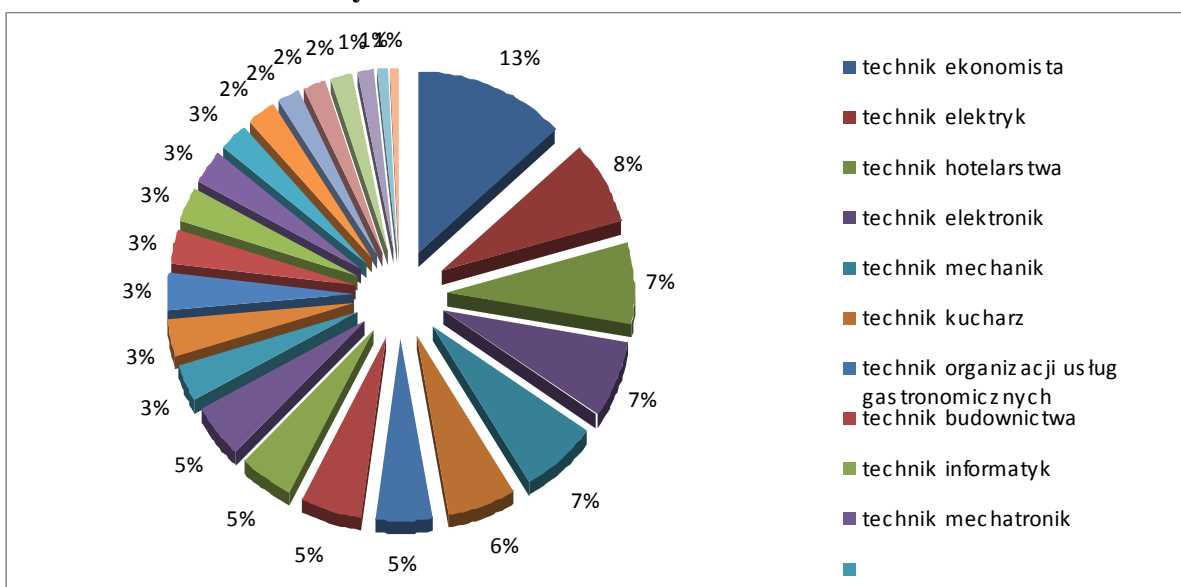
Liczba uczniów szkół zawodowych dla młodzieży w roku szkolnym 2008/2009





ZAWODY , W KTÓRYCH KSZTAŁCĄ SZKOŁY ZAWODOWE

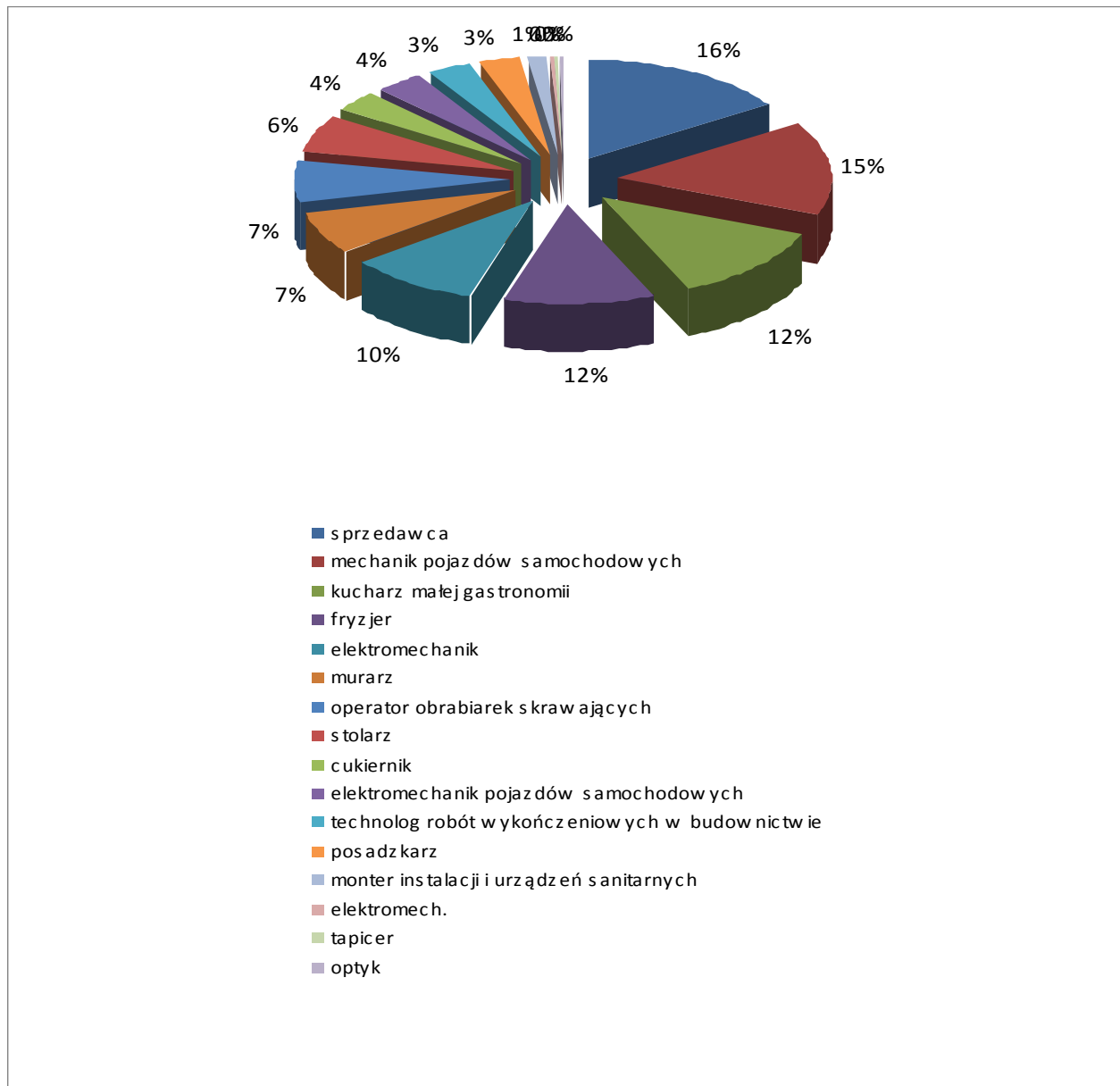
Technika dla młodzieży



Nauczanie czterech zawodów odbywa się w dwóch szkołach :

- technik ekonomista i technik informatyk w Zespole Szkół Ekonomicznych i w Zespole Szkół Ekonomiczno-Handlowych,
- technik elektryk w Zespole Szkół Elektronicznych i Telekomunikacyjnych oraz w Zespole Szkół Mechaniczno-Energetycznych,
- technik mechanik w Zespole Szkół Samochodowych i w Zespole Szkół Mechaniczno-Energetycznych.

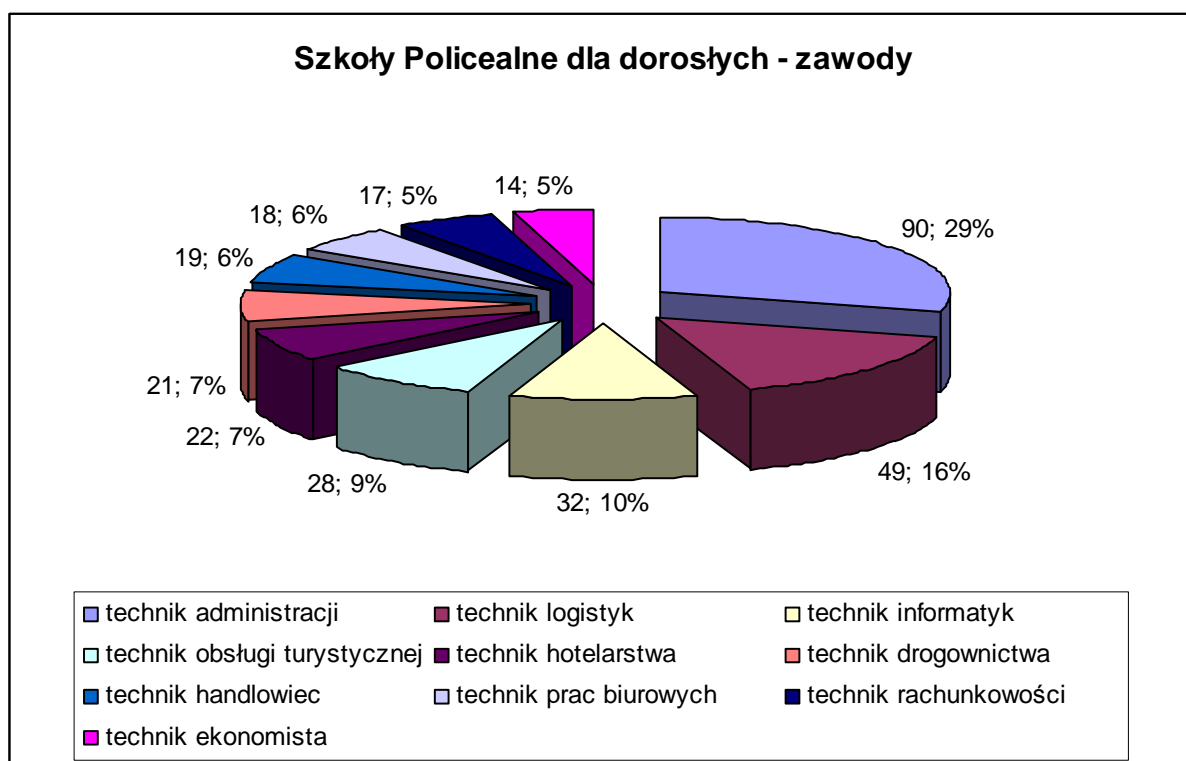
Zasadnicze szkoły zawodowe :



W technikach uzupełniających w zawodzie technik handlowiec uczyło się 20 uczniów (jeden oddział), a w szkołach policealnych 27 uczniów (kształcenie modułowe w zawodach technik ekonomista i technik hotelarstwa).

W szkołach dla dorosłych w :

- o technikach uczyło się 60 uczniów w zawodach technik budownictwa, drogownictwa oraz technik urządzeń sanitarnych,
- o w technikach uzupełniających -109 słuchaczy w 4 zawodach: technik: budownictwa, technologii drewna , handlowiec i usług fryzjerskich,
- o w szkołach policealnych - 310 słuchaczy w zawodach technik:



3. Szkoły prowadzone przez inne podmioty niż Miasto Olsztyn

Uzupełnieniem sieci szkół prowadzonych przez Miasto Olsztyn są szkoły prowadzone przez osoby fizyczne i osoby prawne inne niż jednostka samorządu terytorialnego.

W roku szkolnym 2008/2009 - wg danych z Systemu Informacji Oświatowej - w mieście Olsztyn podmioty inne niż Miasto Olsztyn prowadziły 71 szkół (10 publicznych i 61 niepublicznych o uprawnieniach szkół niepublicznych). Wszystkie jednostki otrzymały dotację z budżetu Miasta (*informacja o wysokościach w części dot. finansowania zadań oświatowych*).

Ponadto w ewidencji szkół i placówek niepublicznych Miasta Olsztyn zarejestrowano jeszcze:

- 34 placówki kształcenia ustawicznego,
- 9 szkół policealnych bez uprawnień szkoły publicznej,
- 1 poradnię psychologiczno-pedagogiczną.

Do szkół publicznych uczęszczało 2229 uczniów, a do niepublicznych o uprawnieniach szkół publicznych 6807 uczniów.

Szkoły publiczne

typ szkoły	Liczba jednostek	liczba uczniów	Liczba oddziałów
Szkoły podstawowe	2	240	25
Gimnazja	5	1658	59
Licea ogólnokształcące	2	207	12
Szkoły policealne	1	124	7
razem	10	2229	103

Szkoły niepubliczne o uprawnieniach szkół publicznych

typ szkoły	Liczba jednostek	liczba uczniów	liczba oddziałów
Dzieci i młodzież			
Szkoły podstawowe	3	248	20
Gimnazja	1	38	3
Licea ogólnokształcące	1	110	8

Zasadnicze szkoły zawodowe	1	4	1
Technika	1	20	2
Szkoły policealne	1	63	2
razem	8	483	36
Dorośli			
Gimnazja	2	20	3
Licea ogólnokształcące	10	1476	45
Liceum ogólnokształcące uzupełniające dla absolwentów zasadniczych szkół zawodowych	10	894	26
Technikum uzupełniające dla absolwentów zasadniczych szkół zawodowych	1	30	3
Szkoła policealna (ponadgimnazjalna)	30	3904	146
razem	53	6324	223
ogółem	61	6807	259

4. Realizacja obowiązku szkolnego i obowiązku nauki.

Zgodnie z art. 15 i 16 ustawy z dnia 7 września 1991r. *o systemie oświaty* nauka jest obowiązkowa do ukończenia 18 roku życia. Obowiązek szkolny lub obowiązek nauki może być realizowany w różnych formach. Oprócz nauki w szkołach ogólnodostępnych obowiązki te mogą być realizowane również poprzez:

- **uczęszczanie uczniów niepełnosprawnych do:**
 - 1) szkół integracyjnych w Zespole Szkół Ogólnokształcących Nr 3 w Olsztynie przy ul. Wańkowicza 1, w roku szkolnym 2008/2009 wydano do tych szkół skierowania dla 56 uczniów,
 - 2) specjalnych ośrodków szkolno-wychowawczych: ogółem uczęszczało – 41 dzieci, w tym:
 - a) z upośledzeniem umysłowym – 26,
 - b) niesłyszących – 14,
 - c) niewidomych – 1,
- **skierowanie nieletnich do młodzieżowych ośrodków wychowawczych** na podstawie wniosków Sądu Rejonowego w Olsztynie III Wydział Rodzinny i Nietletnich – w 2008/2009 – wydano 19 skierowań,

- **organizowanie nauczania indywidualnego**

Zgodnie z rozporządzeniem Ministra Edukacji Narodowej z dnia 18 września 2008r. *w sprawie sposobu i trybu organizowania indywidualnego obowiązkowego rocznego przygotowania przedszkolnego i indywidualnego nauczania dzieci i młodzieży* (Dz.U. Nr 175, poz. 1086) zajęcia indywidualnego przygotowania przedszkolnego lub zajęcia indywidualnego nauczanie prowadzi się w miejscu pobytu ucznia, w domu rodzinnym.

W roku szkolnym 2008/2009 zorganizowano indywidualne przygotowanie przedszkolne oraz nauczanie indywidualne dla 105 dzieci i młodzieży, w tym w:

- 1) przedszkolach – 1 dziecko,
 - 2) szkołach podstawowych - 29 uczniów,
 - 3) gimnazjach – 30 uczniów,
 - 4) w liceach ogólnokształcących - 29 uczniów,
 - 5) w szkołach zawodowych – 6 uczniów,
 - 6) w szkołach specjalnych – 10 uczniów.
- **wczesne wspomaganie oraz specjalistyczne zajęcia dodatkowe**
Zgodnie z § 6 i § 7 ust.1 pkt 1-3 oraz ust.2 rozporządzenia Ministra Edukacji Narodowej i Sportu z dnia 7 stycznia 2003r. *w sprawie zasad udzielania i organizacji pomocy psychologiczno-pedagogicznej w publicznych przedszkolach, szkołach i placówkach* (Dz.U. z 2003r. Nr 11, poz.114) zajęcia *specjalistyczne korekcyjno-*

kompensacyjne organizuje się dla uczniów u których stwierdzono specyficzne trudności w uczeniu się, uniemożliwiające uzyskanie osiągnięć wynikających z podstawy programowej dla danego etapu edukacyjnego, *zajęcia logopedyczne* organizuje się dla uczniów z zaburzeniami mowy, które powodują zakłócenia komunikacji językowej oraz utrudniają naukę, zaś inne *zajęcia o charakterze terapeutycznym* organizuje się dla uczniów z dysfunkcjami i zaburzeniami utrudniającymi funkcjonowanie społeczne. Liczba uczestników zajęć (w zależności od ich rodzaju) powinna wynosić od 2 do 5 uczniów, od 3-10. W uzasadnionych przypadkach, za zgodą organu prowadzącego przedszkole, zajęcia specjalistyczne mogą być prowadzone indywidualnie. W roku 2008/2009 zajęcia specjalistyczne organizowane były indywidualnie w przedszkolach i szkołach podstawowych (21 godzin tygodniowo).

Nr przedszkola, szkoły	Tygodniowa liczba godzin	Uwagi
PM 13	3	orzeczenie o potrzebie kształcenia specjalnego - dziecko z autyzmem
PM 36	5	orzeczenie o potrzebie kształcenia specjalnego - dziecko niesłyszące
SP 3	3	orzeczenie o potrzebie kształcenia specjalnego - padaczka, zespół nadpobudliwości psychoruchowej
SP 6	5	orzeczenie o potrzebie kształcenia specjalnego - dziecko z zaburzeniem tempa i rytmu rozwoju z cechami autystycznymi
SP 22	4	orzeczenie o potrzebie kształcenia specjalnego - dziecko z upośledzeniem umysłowym w stopniu lekkim
SP 29	1	orzeczenie o potrzebie kształcenia specjalnego - dziecko z zespołem Aspergera ze znacznym zaburzeniem zachowania

Zgodnie z rozporządzeniem Ministra Edukacji Narodowej z dnia 3 lutego 2009 roku *w sprawie organizowania wczesnego wspomagania rozwoju dzieci* (Dz.U. Nr 23, poz.133) organizowanie wczesnego wspomagania rozwoju dzieci, ma na celu pobudzanie psychoruchowego i społecznego rozwoju dziecka od chwili wykrycia niepełnosprawności do podjęcia nauki w szkole. Może być ono organizowane w przedszkolu i w szkole podstawowej, w tym specjalnych oraz w poradniach psychologiczno-pedagogicznych.

Zgodnie z § 4 ww. rozporządzenia zajęcia w ramach wczesnego wspomagania organizuje się w wymiarze od 4 do 8 godzin w miesiącu, w zależności od możliwości psychofizycznych i potrzeb dziecka. Zajęcia w ramach wczesnego wspomagania mogą być prowadzone indywidualnie z dzieckiem i jego rodziną lub w przypadku dzieci, które ukończyły 3 rok życia w grupach liczących 2 lub 3 dzieci, z udziałem ich rodzin.

W roku szkolnym 2008;/2009 zajęcia wczesnego wspomagania prowadzone były w 7 przedszkolach, w 3 szkołach podstawowych, w specjalnym ośrodku oraz poradni psychologiczno-pedagogicznej, co obrazuje poniższa tabela:

Szkoły, placówki przy których powołano zespoły wczesnego wspomagania rozwoju dziecka	Liczba dzieci objętych wczesnym wspomaganiem rozwoju dziecka		Liczba dzieci objętych wczesnym wspomaganiem realizowanym:		Liczba godzin wczesnego wspomagania miesięcznie
	od 0 do 3 lat	od 3 lat do podjęcia nauki w szkole	tylko w domu rodzinnym dziecka	tylko w instytucji, przy której powołano zespół wczesnego wspomagania	
Przedszkole Miejskie Nr 1		1		1	8
Przedszkole Miejskie Nr 12		1		1	6
Przedszkole Miejskie Nr 15		1		1	8
Przedszkole Miejskie Nr 17		1		1	8

Przedszkole Miejskie Nr 19		1		1	8
Przedszkole Miejskie Nr 36		2		2	16
Przedszkole Miejskie Nr 37		1		1	8
Szkoła Podstawowa Nr 10		1		1	8
Szkoła Podstawowa Nr 29		2		2	14
Szkoła Podstawowa Nr 25		2		2	16
Specjalny Ośrodek Szkolno-Wychowawczy		6		6	48
Poradnia Psychologiczno-Pedagogiczna Nr 3		1	1	0	4
razem	0	20	1	19	152

- **dofinansowanie pracodawców,**

Zgodnie z art. 70b ustawy z dnia 7 września 1991r. o systemie oświaty pracodawcom, którzy zawarli z młodocianymi pracownikami umowę o pracę w celu przygotowania zawodowego przysługuje dofinansowanie kosztów kształcenia, jeżeli:

- 1) pracodawca lub osoba prowadząca zakład w imieniu pracodawcy albo osoba zatrudniona u pracodawcy posiada kwalifikacje wymagane do prowadzenia przygotowania młodocianych,
- 2) młodociany pracownik ukończył naukę zawodu lub przyuczenie do wykonywania określonej pracy i zdał egzamin.

Dofinansowanie przyznaje wójt (burmistrz, prezydent Miasta) właściwy ze względu na miejsce zamieszkania młodocianego pracownika, w drodze decyzji, po stwierdzeniu spełnienia ww. warunków. Środki finansowe na ww. cel pochodzą z budżetu wojewody.

W roku szkolnym 2008/2009 w ww. zakresie przyznano dofinansowanie 28 pracodawcom dla 47 młodocianych pracowników na kwotę ogółem 276.783,56 zł., w tym dla :

a) młodocianych pracowników odbywających naukę zawodu:

Liczba pracodawców, którym przyznano dofinansowanie	Wysokość dofinansowania	Liczba uczniów, na których przyznano dofinansowanie	Zawody i liczba uczniów, w których kształcili pracodawcy
4	32.471,04	8	sprzedawca – 7 elektromonter - 1

b) młodocianych pracowników odbywających przyuczenie do zawodu:

Liczba pracodawców, którym przyznano dofinansowanie	Wysokość dofinansowania	Liczba uczniów, na których przyznano dofinansowanie	Zawody i liczba uczniów, w których kształcili pracodawcy
24	244.312,52	39	sprzedawca – 4 kucharz małej gastronomii - 2 mechanik pojazdów samochodowych -3 piekarz – 5 fryzjer – 16 cukiernik - 9

- **inne formy realizacji obowiązku szkolnego lub nauki**

Uczniowie pochodzenia romskiego zamieszkali na terenie Miasta Olsztyn mogą realizować obowiązek szkolny w Szkole Podstawowej Nr 2 oraz w Gimnazjum Nr 5 w Olsztynie. Programy powyższych szkół dostosowano do ich możliwości intelektualnych i rozwojowych dzieci romskich. Wychowawcy klas starali się wpływać na modyfikację postaw oraz na podnoszenie świadomości dotyczącej doceniania roli wykształcenia w życiu. Dbali o podnoszenie frekwencji w szkole i wyników w nauce.

Działania szkół miały na celu wyposażenie uczniów w określona wiedzę, wyrównywanie braków w zakresie treści programowych, przygotowanie ich do udziału w życiu społecznym. Corocznie Szkoła Podstawowa Nr 2 i Gimnazjum Nr 5 otrzymują dofinansowanie na organizację dodatkowych przedsięwzięć w ramach *Programu na rzecz społeczności romskiej w Polsce* m.in. organizacja wycieczki, wyprawka szkolna, promocja zespołu taneczno-wokalnego, stała ekspozycja tradycji i kultury romskiej.

Dodatkowo staraniem dyrektorów szkół prawie wszyscy uczniowie korzystali z bezpłatnego dożywiania.

Natomiast uczniowie pochodzenia ukraińskiego zamieszkali na terenie Miasta Olsztyn mogą realizować obowiązek szkolny w Szkole Podstawowej Nr 22 oraz Gimnazjum Nr 7. W szkołach tych organizowane są dodatkowe zajęcia z języka ukraińskiego oraz dodatkowa lekcja religii.

Ponadto w pięciu szkołach prowadzonych przez Miasto Olsztyn organizowana jest dodatkowa lekcja nauki religii innej niż katolicka. Dzieci mogą uczęszczać do międzyszkolnych punktów katechetycznych w:

L.p.	Nazwa jednostki	Religia
1.	Szkole Podstawowej Nr 1	prawosławna
2.	Szkole Podstawowej Nr 2	ewangelicka
3.	Szkole Podstawowej Nr 13	Adwentystów Dnia Siódmego
4.	Szkole Podstawowej Nr 22, Gimnazjum Nr 7	grekokatolicka

5. Kontrola obowiązku szkolnego i nauki.

Zgodnie z art. 19 ust. 1 ustawy z dnia 7 września 1991 r. *o systemie oświaty* (Dz.U. z 2004 r. Nr 256, poz.2572 z późn. zm.) dyrektorzy publicznych szkół podstawowych i gimnazjów kontrolują spełnianie obowiązku szkolnego przez dzieci zamieszkałe w obwodach tych szkół, a gmina kontroluje spełnianie obowiązku nauki przez młodzież zamieszkałą na terenie tej gminy. W roku szkolnym 2008/2009 wg danych do SIO na dzień 31 marca 2009 r. na terenie Gminy Olsztyn było zameldowanych 6104 młodzieży w wieku 16-18 lat, w tym:

- 1) 292 – realizowało jeszcze obowiązek szkolny w szkołach podstawowych i gimnazjach,
- 2) 5456 - spełniało obowiązek nauki zgodnie z art. 16 ust.5a pkt 1 i 4 ustawy z dnia 7 września 1991 r. *o systemie oświaty* – przez uczęszczanie do publicznej lub niepublicznej szkoły ponadgimnazjalnej oraz odbywało przygotowanie zawodowe u pracodawcy,
- 3) 114 – spełniało obowiązek nauki zgodnie z art.16 ust.5b pkt 1 ustawy z dnia 7 września 1991 r. *o systemie oświaty* – w innym kraju,
- 4) 240 uczniów, którzy byli zameldowani, lecz nie zamieszkiwali na terenie gminy, brak było zwrotnej informacji o spełnianiu bądź niespełnieniu obowiązku nauki,
- 5) dwóch uczniów – nie spełniało obowiązku nauki (jedna uczennica rodziny romskiej, druga uczennica w trakcie postępowania wyjaśniającego zmieniła miejsce zamieszkania).

Ponadto w roku szkolnym 2008/2009 w związku z nie realizowaniem obowiązku szkolnego zostało wszczętych 6 postępowań administracyjnych prowadzonych w trybie ustawy z dnia 17 czerwca 1966r. o postępowaniu egzekucyjnym w administracji. W dwóch przypadkach umorzono postępowanie, w dwóch przypadkach zapłacono nałożone grzywny, natomiast dwa postępowania nadal trwają.

II. ZAPEWNIENIE WARUNKÓW DZIAŁANIA SZKOŁY LUB PLACÓWKI, W TYM BEZPIECZNYCH I HIGIENICZNYCH WARUNKÓW NAUKI, WYCHOWANIA I OPIEKI

Jednostki oświatowe prowadzą działalność dydaktyczno-wychowawczą i opiekuńczą w obiektach będących własnością Gminy Olsztyn, za wyjątkiem 5 jednostek :

- Przedszkole Miejskie Nr 9 i Przedszkole Miejskie Nr 31 w obiektach Spółdzielni Mieszkaniowej „Jaroty”,
- Przedszkole Miejskie Nr 40 w obiekcie Uniwersytetu Warmińsko-Mazurskiego,
- Zespół Szkół Specjalnych i Zespół Placówek Specjalnych w obiektach szpitali należących do samorządu wojewódzkiego.

Z 71 obiektów będących własnością Gminy Olsztyn 66 zostało przekazanych w trwałą zarząd dyrektorom jednostek oświatowych. Dyrektorom 5 jednostek oświatowych nie przekazano obiektów w trwałą zarząd: (PM-21), (ODN, G14, G15 z uwagi na fakt, że mieszczą się w obiektach innych jednostek oświatowych), (PM- 12 w obiekcie zarządzanym przez ZLBK).

Oświatowe jednostki budżetowe mogą na podstawie przepisów ustawy z dnia 30 czerwca 2005 roku *o finansach publicznych* (Dz. U. Nr 249, poz. 2104 z późn. zm.) gromadzić na wyodrębnionych rachunkach dochodów własnych dochody pochodzące z darowizn, odszkodowań, a także z innych źródeł określonych w uchwale przez organ stanowiący jednostki samorządu terytorialnego.

Zgodnie z podjętymi przez Radę Miasta Olsztyn uchwałami jednostki oświatowe mogą dysponować środkami uzyskanymi z tytułu z najmu lub dzierżawy będących w trwałym zarządzie składników majątkowych, z wykluczeniem wpływów z najmu lub dzierżawy garaży lub zasobów mieszkaniowych , przeznaczając je w szczególności na :

- 1) usługi remontowe;
- 2) zakup materiałów, wyposażenia i środków trwałych oraz akcesoriów komputerowych, w tym programów i licencji;
- 3) zakup usług pozostałych;
- 4) opłaty za usługi internetowe;
- 5) zakup pomocy naukowych, dydaktycznych i książek;

W 2008 roku jednostki oświatowe zgromadziły na wyodrębnionych rachunkach dochodów własnych dochody z tytułu najmu i dzierżawy w wysokości 2.182.288 zł.

1. Nieruchomości zajmowane przez jednostki oświatowe :

Grupa jednostek organizacyjnych	Powierzchnia w m ²			
	nieruchomości gruntowej	terenów zielonych	placu zabaw dla dzieci	terenów sportowych ogółem
Przedszkola	97 340	25 565	45 254	0
Samodzielne szkoły podstawowe	228 298	55 986	8 073	40 866
Samodzielne gimnazja	66 387	30 760	0	11 175
Licea ogólnokształcące i zespoły szkół ogólnokształcących	331 173	88 632	1 289	114 605
Zespoły szkół zawodowych	169 294	63 350	0	31 356
Szkoły specjalne i placówki	43 701	10 694	2 552	8 210
Razem	936 193	274 987	57 168	206 212

Wg SIO

2. Pomieszczenia

Grupa jednostek organizacyjnych	Sale lekcyjne		świetlice		Pracownie komputerowe		Pracownie językowe	
	liczba	m ²	liczba	m ²	liczba	m ²	liczba	m ²
Przedszkola	116	7 639	0	0	0	0	0	0
Samodzielne szkoły podstawowe	283	12 921	31	1 624	23	1 136	9	397
Samodzielne gimnazja	106	6 019	4	239	12	613	7	374
Licea ogólnokształcące i zespoły szkół ogólnokształcących	241	12 385	4	435	25	1 376	22	972
Zespoły szkół zawodowych	315	17 118	6	744	47	2 324	35	1 488
Szkoły specjalne i placówki	113	3 482	10	515	8	246	8	198
Razem	1174	59 564	55	3557	115	5 695	81	3 429

Wg SIO

3. Baza sportowa - sale gimnastyczne i inne pomieszczenia do zajęć sportowych:

W szkołach prowadzonych przez Miasto Olsztyn jest ogółem 55 hal i sal do zajęć sportowych, w tym:

- **6 hal sportowych** o wymiarach nie mniejszych niż 36m x 18m albo o powierzchni nie mniejszej niż 648 m²,
- **11 sal gimnastycznych** o wymiarach mniejszych niż 24m x 12m do 18 m x 9 m lub o powierzchni mniejszej niż 288 m² równej lub większej niż 162 m²,
- **24 sale gimnastyczne** o wymiarach mniejszych niż 36m x 18m do 24m x 12m lub o powierzchni mniejszej niż 648 m² i równej lub większej niż 288 m²,
- **14 sal** o powierzchni mniejszej niż 162 m².

Najmniejsze sale do zajęć sportowych ma Szkoła Podstawowa Nr 1 (146m²), SP33 (52m²) i SP 32(66m²).

Uzupełnieniem bazy sportowej są boiska oraz inne pomieszczenia do ćwiczeń.

Przy szkołach prowadzonych przez Miasto funkcjonują boiska szkolne m.in.:

- 24 do koszykówki,
- 20 do piłki nożnej,
- 24 do piłki ręcznej,
- 23 do siatkówki,

- o 5 do siatkówki plażowej,
- o 8 kortów tenisowych.

W roku szkolnym 2008/2009 szkolna baza sportowa została powiększona o dwa boiska ze sztuczną nawierzchnią przy Szkole Podstawowej Nr 18 oraz przy Gimnazjum Nr 6 (ORLIK).

4. Pracownie komputerowe i dostęp do Internetu.

W jednostkach oświatowych pracownie komputerowe oraz inne pomieszczenia szkolne wyposażone są w 1807 komputerów do użytku uczniów (w tym 12 w przedszkolach), w tym z dostępem do Internetu 1582 sztuk (w tym z dostępem szerokopasmowym – 1377 sztuk).

Z 1795 komputerów w szkołach:

- o w pracownikach komputerowych jest 1403 komputery, w tym 1370 z dostępem do Internetu, w tym 1125 z dostępem do Internetu szerokopasmowym,
- o w bibliotekach 200, w tym 185 z dostępem do Internetu, w tym 154 z dostępem do Internetu szerokopasmowym.

W poszczególnych grupach jednostek oświatowych przedstawia się to następująco:

Grupa jednostek organizacyjnych	Liczba sztuk do użytku uczniów	Liczba sztuk - z dostępem do Internetu do użytku uczniów	Liczba sztuk - z dostępem do internetu - z dostępem szerokopasmowym do użytku uczniów	Z tego Liczba sztuk w pracowniach komputerowych	Z tego Liczba sztuk - z dostępem do internetu w pracowniach komputerowych	Z tego Liczba sztuk - z dostępem do internetu - z dostępem szerokopasmowym w pracowniach komputerowych	Z tego Liczba sztuk w bibliotece	Z tego Liczba sztuk - z dostępem do internetu w bibliotece	Z tego Liczba sztuk - z dostępem do internetu - z dostępem szerokopasmowym w bibliotece	Liczba sztuk pozostałe	Liczba sztuk - z dostępem do internetu pozostałe	Liczba sztuk - z dostępem do internetu - z dostępem szerokopasmowym pozostałe
Przedszkola	12	0	0	0	0	0	0	0	0	76	59	22
Samodzielne szkoły podstawowe	439	392	227	356	333	194	45	43	26	224	172	100
Samodzielne gimnazja	182	169	127	153	143	113	19	19	16	52	50	36
Licea ogólnokształcące i zespoły szkół ogólnokształcących	463	459	459	393	393	393	68	64	64	94	76	71
Zespoły szkół zawodowych	539	430	473	411	411	365	61	53	43	243	194	185
Szkoły specjalne i placówki	172	132	91	90	90	60	7	6	5	46	42	23
Razem	1807	1582	1377	1403	1370	1125	200	185	154	735	593	437

5. Pomoce dydaktyczne:

W jednostkach oświatowych systematycznie uzupełniane są środki dydaktyczne (z budżetu szkoły, z rachunku dochodów własnych lub poprzez udział w różnych projektach, w tych unijnych). W roku szkolnym 2008/2009 wg SIO przedstawia się to następująco:

Grupa jednostek organizacyjnych	Diaskopy - rzutniki przeźroczyste	Grafoskopy - rzutniki pisma	Kamery wideo	Kserografy	Magnetofony przenośne do nauki języków obcych z możliwością podłączenia kilku par słuchawek	Magnetofony stereofoniczne do nagrań z mikrofonem stereofonicznym	Magnetowidy	Odtwarzacze DVD	Przenumerowane tytuły dzienników lub czasopism	Projektory multimedialne	Tablice interaktywne	Telewizory z przekątną ekranu co najmniej 28"
Przedszkola	4	1	1	24	29	61	21	27	0	0	0	13
Samodzielne szkoły podstawowe	36	30	10	42	10	125	113	77	188	22	0	52
Samodzielne gimnazja	4	15	2	12	5	13	40	29	67	8	0	17
Licea ogólnokształcące i zespoły szkół ogólnokształcących	13	54	12	30	93	20	107	64	218	26	2	71
Zespoły szkół zawodowych	4	44	27	24	10	32	76	32	152	34	0	34
Szkoły specjalne i placówki	7	17	7	13	0	14	42	40	20	9	0	18
razem	68	161	59	145	147	265	399	269	645	99	2	205

6. Inwestycje i remonty.

Organ prowadzący jakim jest miasto Olsztyn dla 76 jednostek oświatowych, w myśl art. 5 ustawy o systemie oświaty odpowiada za ich działalność. Wśród zadań, która nakłada ustawa jest odpowiedzialność za wykonywanie remontów szkolnych oraz zadań inwestycyjnych w tym zakresie. Stan bazy szkolnej olsztyńskich jednostek nie jest zadowalający. W roku szkolnym 2008/2009 opracowano zbiorczą informację o potrzebach remontowych bazy jednostek oświatowych, na podstawie której zostanie wypracowana strategia prowadzenia remontów oraz plan remontów na kolejne 3 lata.

W 2009 roku zaplanowano przeprowadzenie remontów w 57 jednostkach oświatowych na łączną kwotę 9.523.000 zł co stanowi wzrost o 13 % w stosunku do roku 2008. Poniższe zestawienie przedstawia podział realizacji zadań remontowych między Wydziałem Inwestycji Miejskich, a jednostkami oświatowymi wspieranymi przez Wydział Edukacji.

rok 2009						
Jednostki oświatowe	Ilość jednostek	WIM	Jednostka	plan WIM	plan jednostka	razem
Przedszkola	20	12	8	2 700 000	458 000	3 158 000
Szkoły podstawowe	14	9	5	1 690 000	920 000	2 610 000
Gimnazja	5	2	3	450 000	170 000	620 000
Szkoły ponadgimnazjalne	15	7	8	1 723 000	1 122 000	2 845 000
Placówki	3	3	0	290 000	0	290 000
Razem	57	33	24	6 853 000 zł	2 670 000 zł	9 523 000

W 2009r. nastąpił wzrost liczby jednostek oświatowych z 18 do 24 (o 33%), które wzięły na siebie obowiązek przeprowadzenia remontów, w tym 11 remontów o wartości powyżej 14.000 euro. Wzrosła również kwota remontów realizowanych przez dyrektorów jednostek z 1.643.500 zł do 2.670.000 zł (o 62%).

7. Bezpieczeństwo uczniów.

W jednostkach oświatowych na rzecz poprawy bezpieczeństwa uczniów w drodze do szkoły, w szkole oraz poza szkołą podejmowanych było wiele działań, w tym zakresie:

1) bezpieczeństwa ruchu drogowego:

W roku szkolnym 2008/2009 przeprowadzono w szkołach podstawowych i gimnazjach egzaminy uprawniające do uzyskania kwalifikacji do kierowania rowerem i motorowerem. W sumie w szkołach podstawowych wydano 968 kart rowerowych, natomiast w gimnazjach 89 kart motorowerowych.

Przy znaczącym współdziałaniu Ośrodka Doskonalenia Nauczycieli w Olsztynie w kwietniu 2009 r. zorganizowano eliminacje powiatowe turnieju Bezpieczeństwa w Ruchu Drogowym dla szkół podstawowych i gimnazjów oraz Turniej Motoryzacyjny dla młodzieży ze szkół ponadgimnazjalnych.

Celem turniejów jest podnoszenie kultury społeczeństwa i działanie na rzecz poprawy stanu bezpieczeństwa ruchu drogowego, w tym bezpieczeństwa dzieci i młodzieży szkolnej poprzez:

- popularyzowanie przepisów i zasad bezpiecznego poruszania się po drogach,
- kształtowanie partnerskich zachowań wobec innych uczestników ruchu,
- popularyzowanie podstawowych zasad i umiejętności udzielania pierwszej pomocy przedmedycznej,
- popularyzowanie roweru jako środka transportu, a także rekreacji i sportu.

Podczas turniejów uczniowie musieli wykazać się znajomością przepisów ruchu drogowego (pisemny test) oraz umiejętnością jazdy na rowerze (szkoła podstawowa), motorowerze (gimnazjum) lub samochodem (szkoła ponadgimnazjalna) podczas pokonywania toru przeszkód.

Przedszkola uczestniczyły w Przedszkolnym Programie Edukacji Komunikacyjnej „Autochodzik” (16 przedszkoli: PM-1,2,3,4,9,10,12,13,14,15,17,19,23,29,37,40). Celem programu jest poszerzenie wiedzy komunikacyjnej dzieci i środowiska rodzinnego.

2) szkolenia z zakresu pierwszej pomocy:

W roku 2009 Polski Czerwony Krzyż Warmińsko-Mazurski Zarząd Okręgowy w Olsztynie przeprowadza (w ramach powierzenia zadania przez Miasto Olsztyn) szkolenia dla uczniów klas czwartych i szóstych szkół podstawowych oraz klas drugich gimnazjów i klas drugich szkół ponadgimnazjalnych prowadzonych przez Miasto Olsztyn w zakresie udzielania pierwszej pomocy przedmedycznej. Za realizację zadania odpowiedzialni są dyrektorzy, ustalając harmonogram spotkań instruktorów PCK z poszczególnymi klasami oraz monitorując prawidłowy przebieg zajęć, wprowadzonych jako obowiązkowe dla uczniów.

3) monitoringu wizyjny:

W związku z Programem Rządowym „Monitoring wizyjny w szkołach i placówkach” Miasto Olsztyn otrzymało dofinansowanie w ramach *Rządowego programu wspierania w latach 2007–2009 organów prowadzących w zapewnieniu bezpiecznych warunków nauki, wychowania i opieki w publicznych szkołach i placówkach*. W 2009 roku w ramach przyznanej dotacji (w wysokości 42.661zł.) w 9 olsztyńskich szkołach zostanie zainstalowany (lub rozbudowany) system monitoringu. W sumie z ww. programu skorzystały już 34 szkoły.

4) kontroli obiektów szkolnych:

Dyrektor każdej jednostki oświatowej jest zobowiązany co najmniej raz w roku do dokonania kontroli obiektów należących do szkoły (placówki) pod kątem zapewnienia bezpiecznych i higienicznych warunków korzystania z tych obiektów. Kontrole są przeprowadzane przez powołaną przez dyrektora komisję. W jej skład wchodzi zwykle: inspektor bhp, społeczny inspektor pracy i kierownik gospodarczy szkoły.

Sporządzony przez komisję protokół z przeglądu obiektów jednostki podpisuje dyrektor i jego kopię przesyła do organu prowadzącego. Ten dokument jest analizowany, a uwagi w nim zawarte brane są pod uwagę podczas planowania remontów i inwestycji w jednostkach oświatowych na kolejny rok kalendarzowy.

Ponadto dyrektor zobowiązany został do przysyłania kopii dokumentów potwierdzających terminowe przeglądy techniczne obiektów należących do szkoły (placówki). Dotyczy to następujących przeglądów: budowlanych, przewodów kominowych, instalacji gazowej, elektrycznej i odgromowej oraz sieci hydrantów. Gmina prowadzi aktualizowaną na bieżąco ewidencję wymienionych przeglądów technicznych obiektów budowlanych zarządzanych przez dyrektorów jednostek oświatowych.

Jednostki oświatowe są także regularnie kontrolowane przez upoważnione do tego organy państwowe, tj.: Państwowego Powiatowego Inspektora Sanitarnego, Miejskiego Komendanta Państwowej Straży Pożarnej oraz Państwową Inspekcję Pracy. Po kontroli jednostki oświatowej przez każdą z tych instytucji, w przypadku stwierdzenia konieczności poprawy stanu bieżącego, organ kontrolujący wydaje decyzję zobowiązującą dyrektora szkoły (placówki) do usunięcia nieprawidłowości. Kopię takiej decyzji otrzymuje organ prowadzący szkołę, gdzie uzupełniania jest ewidencja takich decyzji. Konieczność remontów i inwestycji wynikająca z nakazów organów państwowych jest priorytetowa. Przy sporządzaniu planów remontowych i inwestycyjnych przez gminę na kolejny rok wykonanie tych nakazów brane jest pod uwagę na pierwszym miejscu.

Ponadto na bieżąco prowadzona jest ewidencja wypadków uczniów. Dyrektor szkoły lub placówki jest zobowiązany do informowania organu prowadzącego o każdym wypadku ucznia, który zdarzył się podczas zajęć organizowanych przez szkołę.

W roku szkolnym 2008/2009 wydarzyło się 259 wypadków. Najwięcej miało miejsce w szkołach podstawowych (106), następnie w gimnazjach (81), potem w szkołach ponadgimnazjalnych (63). Zdecydowanie najmniej wypadków było w przedszkolach (3 wypadki) i w szkołach specjalnych (6).

Biorąc pod uwagę liczbę wypadków w stosunku do ogólnej liczby uczniów, największym odsetkiem uczniów uległych wypadkom legitymuje się gimnazja, gdzie 2% młodzieży tam uczęszczającej doznała różnego rodzaju urazów. Dalej są szkoły specjalne (1,5%), szkoły podstawowe (1,2%), szkoły ponadgimnazjalne (0,6%) i na końcu przedszkola (0,1%). W sumie w jednostkach oświatowych prowadzonych przez Miasto Olsztyn wypadkom uległ prawie 1% uczniów (dzieci).

Jeśli chodzi o miejsce wypadku, zdecydowanie najczęściej niepożądanych zdarzeń miało miejsce w sali gimnastycznej (62% wszystkich wypadków). Kolejnym mało bezpiecznym miejscem okazał się korytarz szkolny (13%) oraz boisko szkolne (plac zabaw)- 10%. Mniej wypadków zdarza się na schodach (5%) i w salach zajęć (4%). Pozostałe 6% wypadków zdarzyło się w innych miejscach niż wyżej wymienione.

III. WYNIKI KLASYFIKACJI I PROMOCJI UCZNIÓW w szkołach prowadzonych przez Miasto Olsztyn – na podstawie danych zebranych ze szkół.

1.Szkoły Podstawowe:

Lp.	Szkoła	Liczba uczniów w Szkole	Uczniowie, którzy otrzymali promocję do klasy programowo wyższej		Uczniowie, którzy zdawali egzamin poprawkowy		Uczniowie, którzy nie otrzymali promocji do klasy programowo wyższej	
			Liczba	%	Liczba	%	Liczba	%
1	SP-1	266	263	98,87	0	0	3	1,13
2	SP-2	716	712	99,44	1	0,14	4	0,56
3	SP-3	623	615	98,72	5	0,8	8	1,28
4	SP-6	380	379	99,74	3	0,79	1	0,26
5	SP-7	334	334	100	1	0,3	0	0
6	SP-9	495	492	99,39	9	1,82	3	0,61
7	SP-10	468	461	98,5	0	0	7	1,5
8	SP-13	504	494	98,02	6	1,19	10	1,98
9	SP-15	427	420	98,36	1	0,23	7	1,64
10	SP-18	311	311	100	1	0,32	0	0
11	SP-19	237	236	99,58	1	0,42	1	0,42
12	SP-22	691	688	99,57	4	0,58	3	0,43
13	SP-23	67	67	100	0	0	0	0
14	SP-25	605	601	99,34	0	0	4	0,66
15	SP-29	558	556	99,64	1	0,18	2	0,36
16	SP-30	979	978	99,9	1	0,1	1	0,1
17	SP-32	234	234	100	0	0	0	0
18	SP-33	255	254	99,61	0	0	1	0,39
19	SP-34	609	607	99,67	4	0,66	2	0,33
Ogółem:		8759	8702	99,39	38	0,39	57	0,61

2. Gimnazja

Lp.	Szkoła	Liczba uczniów w Szkole	Uczniowie którzy otrzymali promocję do klasy programowo wyższej		Uczniowie, którzy zdawali egzamin poprawkowy		Uczniowie którzy nie otrzymali promocji do klasy programowo wyższej	
			Liczba	%	Liczba	%	Liczba	%
1	G-2	400	387	96,75	8	2,34	13	3,25
2	G-4	285	285	100	0	0	0	0
3	G-5	295	282	95,59	10	3,39	13	4,41
4	G-6	153	142	92,81	2	1,31	11	7,19
5	G-7	360	356	98,89	3	0,83	4	1,11
6	G-8	480	474	98,75	10	2,08	6	1,25
7	G-9	361	340	94,18	19	5,26	21	5,82
8	G-10	40	40	100	0	0	0	0
9	G-12	457	434	94,97	26	5,69	23	5,03
10	G-13	549	539	98,18	10	1,82	10	1,82
11	G-14	144	143	99,31	6	4,17	1	0,69
12	G-15	153	145	94,77	9	5,88	8	5,23
Ogółem:		3677	3567	97,01	103	2,73	110	2,98

3. Gimnazjum dla Dorosłych w ZSO-1

Liczba uczniów w Szkole	Uczniowie którzy otrzymali promocję do klasy programowo wyższej		Uczniowie, którzy zdawali egzamin poprawkowy		Uczniowie którzy nie otrzymali promocji do klasy programowo wyższej	
	Liczba	%	Liczba	%	Liczba	%
221	37	14,85	28	11,24	184	73,89

4. Szkoły ponadgimnazjalne

Lp.	Szkoła	Uczniowie którzy otrzymali promocję do klasy programowo wyższej		Uczniowie, którzy zdawali egzamin poprawkowy		Uczniowie, którzy nie otrzymali promocji do klasy programowo wyższej	
		Liczba	%	Liczba	%	Liczba	%
1	I LO	679	98,84	14	2,04	8	1,16
2	II LO w ZSO-1	598	99,17	7	1,2	5	0,83
3	III LO	512	97,9	12	2,2	11	2,1
4	IV LO w ZSO-2	359	100	2	1,06	0	0
5	V LO	895	97,71	34	2,69	21	2,29
6	VI LO	517	96	17	3	20	4
7	VIII LO w ZSO-4	184	98,92	6	3,23	2	1,08
8	IX LO w ZSO-3	338	94,68	32	8,96	19	5,32
9	X LO ZSO-5	111	99,1	5	4,46	1	0,9
10	ZSChiO	600	91,3	50	11	57	8,7

11	ZSB	581	97	42	6,9	19	3
12	ZSM-E	465	93	56	12,04	37	7
13	ZSG-S	605	92,2	40	6,1	51	7,8
14	ZSE-H	809	92,2	51	5,4	68	7,8
15	ZSS	475	84,2	61	10,8	89	15,8
16	ZSE	718	96,9	41	5,5	23	3,1
17	ZSEiT	586	92,7	61	9,6	46	7,3

5. Szkoły specjalne

Lp	Szkoła	Liczba uczniów w szkole	Uczniowie którzy otrzymali promocję do klasy programowo wyższej		Uczniowie, którzy zdawali egzamin poprawkowy		Uczniowie którzy nie otrzymali promocji do klasy programowo wyższej	
			Liczba	%	Liczba	%	Liczba	%
1	Zespół Szkół Specjalnych	266	1	100	0	0	0	0
2	Zespół Placówek Specjalnych	1417*	3	100	0	0	0	0
3	Specjalny Ośrodek Szkolno-Wychowawczy	256	215	80,83	0	0	41	19,07
4	Specjalny Ośrodek Szkolno-Wychowawczy dla Dzieci Niepełnosprawnych	117	113	96,6	0	0	4	3,4

* liczba uczniów w ciągu roku szkolnego.

IV. WYNIKI SPRAWDZIANÓW I EGZAMINÓW w 2009 roku.

Wyniki sprawdzianów w szkołach podstawowych, egzaminów w gimnazjach oraz egzaminów maturalnych zostały opublikowane na stronie Okręgowej Komisji Egzaminacyjnej w Łomży www.oke.lomza.com pod nazwą:

- 1) *Raporty adresowane do organów samorządów terytorialnych zawierające wyniki sprawdzianu, egzaminu gimnazjalnego oraz maturalnego przeprowadzonego w 2009 roku,*
- 2) *Sprawozdanie ze sprawdzianu i egzaminu gimnazjalnego w 2009 roku,*
- 3) *Sprawozdanie z egzaminu maturalnego przeprowadzonego w 2009 roku.*

W niniejszej Informacji przedstawiono część danych. W załączeniu wyniki – sprawozdania Okręgowej Komisji Egzaminacyjnej:

- 1) sprawdzianów w szkołach podstawowych,
- 2) egzaminów w gimnazjach,
- 3) egzaminów maturalnych.

Na dzień sporządzania Informacji brak było sprawozdań ze sprawdzianów i egzaminów w szkołach wchodzących w skład specjalnych ośrodków szkolno-wychowawczych oraz egzaminów zawodowych. Podstawowe dane uzyskano od poszczególnych dyrektorów szkół.

1. Wyniki sprawdzianu w szkołach podstawowych.

Centralna Komisja Egzaminacyjna co roku dokonuje normalizacji wyników sprawdzianów i egzaminów wszystkich szkół w Polsce.

Parametrem statystycznym wykorzystywanym do opisu surowych wyników badanej grupy uczniów jest m.in. **wynik średni**, czyli średnia arytmetyczna wyników uzyskanych przez wszystkich uczniów badanej grupy z danej gminy - obliczany jako iloraz sumy punktów uzyskanych przez uczniów z zestawu zadań i liczby tych uczniów.

W systemie egzaminów zewnętrznych wykorzystuje się **dziwięciostopniową skalę staninową**, tj. znormalizowaną skalę standardową wyznaczoną na podstawie średnich wyników wszystkich szkół w Polsce, pozwalającą na porównanie wyników danej szkoły z wynikami wszystkich szkół kraju.

Po uporządkowaniu wyników surowych w kolejności od najniższego do najwyższego wyróżniono 9 przedziałów, a średnia dla tej skali wynosi 5.

Stopień skali (stanin)	Opis wyniku
1	najniższy
2	bardzo niski
3	niski
4	nіżej średni
5	średni
6	wyżej średni
7	wysoki
8	bardzo wysoki
9	najwyższy

Znormalizowaną skalą standardową, którą wykorzystuje się m.in. do wyznaczenia średnich wyników wszystkich gmin w danym województwie, pozwalającą na porównanie wyniku danej gminy z wynikami wszystkich gmin województwa, jest skala pięciostopniowa, której przedziały wyznacza się w oparciu o rozkład normalny średnich wyników gmin danego województwa (średnia w tej skali wynosi 3).

Stopień skali (stanin)	Opis wyniku
1	niski
2	nіżej średni
3	średni
4	wyżej średni
5	wysoki

Z informacji oraz sprawozdania Okręgowej Komisji Egzaminacyjnej w Łomży o wynikach sprawdzianu przeprowadzonego w szkołach podstawowych w dniu 2 kwietnia 2009r. wynika, że przeciętny wynik w województwie warmińsko-mazurskim wyniósł 22 punkty, czyli statystyczny uczeń zdobył na sprawdzianie 55% punktów możliwych do uzyskania. Test sprawdzał poziom opanowania umiejętności opisanych w obszarach standardów wymagań egzaminacyjnych: czytanie, pisanie, rozumowanie, korzystanie z informacji i wykorzystywanie wiedzy w praktyce.

Wyniki w krajowej skali staninowej:

Stopień skali (stanin)	Opis wyniku	Wyniki uczniów w przedziałach punktowych	Wyniki szkół w przedziałach punktowych
1	najniższy	0 - 9	7,9 – 17,0
2	bardzo niski	10 - 12	17,1 – 18,7
3	niski	13 - 16	18,8 – 20,0
4	nіżej średni	17 - 20	20,1 – 21,3
5	średni	21 - 24	21,4 – 22,7
6	wyżej średni	25 - 28	22,8 – 24,1
7	wysoki	29 - 32	24,2 – 25,6
8	bardzo wysoki	33 - 35	25,7 – 27,7
9	najwyższy	36 - 40	27,8 – 35,7

Wskazane poniżej dane dotyczą wyników osiągniętych przez szóstoklasistów poszczególnych szkół podstawowych (bez uczniów szkół specjalnych) prowadzonych przez Miasto Olsztyn, którzy przystąpili do sprawdzianu i rozwiązywali standardowy zestaw zadań (w zestawieniu z wynikami kraju, województwa oraz wszystkich szkół Olsztyna – wraz z prowadzonymi przez inne podmioty niż jst)

Szkoły podstawowe prowadzone przez Miasto Olsztyn

Lp.	Szkoła	Liczba zdających	Wynik średni		Stanin*	czytanie	Pisanie	rozumowanie	korzystanie z informacji	wykorzystanie wiedzy w praktyce	Liczba zwolnionych ze sprawdzianu
			pkt	%							
1	SP-1	56	20,6	52	4	72	51	36	52	43	1
2	SP-2	152	23,9	60	6	79	56	46	68	51	5
3	SP-3	123	24,2	61	7	79	60	50	67	46	2
4	SP-6	82	25,9	65	8	85	53	59	69	57	
5	SP-7	48	25,8	64	8	83	54	63	67	54	
6	SP-9	80	23,8	59	6	77	54	50	65	52	
7	SP-10	79	23,4	59	6	79	48	51	67	49	
8	SP-13	87	24,1	60	6	80	52	50	67	53	
9	SP-15	74	24,9	62	7	77	63	49	69	53	
10	SP-18	58	24,2	60	7	81	47	54	66	57	
11	SP-19	41	24,7	62	7	80	58	49	72	51	1
12	SP-22	123	25,4	63	7	83	56	56	67	54	2
13	SP-23	12	22,1	55	5	82	28	57	67	48	
14	SP-25	119	23,1	58	6	78	56	44	65	45	
15	SP-29	96	26,8	67	8	86	57	61	74	60	3
16	SP-30	166	25,3	63	7	82	65	49	68	50	3
17	SP-34	191	25	62	7	82	62	50	66	49	3
Ogółem:		1587	24,3	61		80	54	51	67	51	20
		<i>kraj:</i>	22,6	57		76	50	47	61	48	
		<i>woj.:</i>	22,1	55		74	49	46	60	46	
		<i>Olsztyn:</i>	24,5	61	5**	80	57	51	67	51	

* przedział skali dziewięciostopniowej (staninowej)

** przedział skali pięciostopniowej - Miasto Olsztyn – wysoki

Szkoły podstawowe specjalne

Lp.	Szkoła	Liczba zdających	Wynik średni		Stanin*	czytanie	Pisanie	rozumowanie	korzystanie z informacji	wykorzystanie wiedzy w praktyce	Liczba zwolnionych ze sprawdzianu
			pkt	%							
1	SP16S	8	13,13	33	1	56	14	31	41	25	
2	SP17S	6	23,2	57,9	5	92,6	3,35	83,3	54,16	60,4	4
3	SP20 w ZPS	6	16,83	42	1	63	28	35	58	31	1
4	SP 8S	8	23,88	59,5	4	71	44	54	69	23	
5	SP28S	-	-	-	-	-	-	-	-	-	-

Szkoły podstawowe prowadzone przez inne podmioty niż Miasto Olsztyn

Lp.	Szkoła	Liczba zdających	Wynik średni		Stanin*	Czytanie	Pisanie	Rozumowanie	Korzystanie z informacji	Wykorzystanie wiedzy w praktyce	Liczba zwolnionych ze sprawdzianu
			pkt	%							
1	Niepubliczna Szkoła Absolwent	15	28,73	72	9	85	73	66	75	58	
2	Społeczna Szkoła Podstawowa Nr 101	11	27,09	68	8	82	65	63	64	61	
3	Katolicka Szkoła Podstawowa im. Świętej Rodziny	22	29,36	73	9	90	72	64	74	64	
4	SP nr 4 Specjalna dla dzieci z Autyzmem i Niepełnosprzężonymi	4	10,75	27	1	53	13	16	38	19	
5	Szkoła Podstawowa „OSKAR”	2	38,5	96	9	100	90	100	100	94	

2. Wyniki egzaminu gimnazjalnego.

Egzamin gimnazjalny odbył się w dniach 22, 23 i 24 kwietnia 2009r. w częściach: humanistycznej, matematyczno-przyrodniczej oraz język obcy nowożytny.

Poniższe wyniki (opracowane na podstawie informacji i sprawozdania OKE w Łomży) dotyczą wyników osiągniętych przez poszczególne gimnazja (bez specjalnych) prowadzone przez Miasto Olsztyn (w zestawieniu z wynikami kraju, województwa oraz wszystkich gimnazjów Olsztyna - wraz z prowadzonymi przez inne podmioty niż jst)

Lp.	Szkoła	Liczba zdających	Część humanistyczna			Część matematyczno-przyrodnicza			Język angielski		Język niemiecki		Liczba zwolnionych z egzaminu
			pkt	%	Stanin*	pkt	%	Stanin*	pkt	%	Pkt	%	
1	G-2	123	39,3	79	9	39,2	78	9	43,5	87	45,8	92	12
2	G-4	95	38,8	78	8	40,7	81	9	45,8	92	44,2	88	10
3	G-5	110	32,4	65	6	26,7	53	6	33,3	67			
4	G-6	45	28	56	3	21,8	44	3	27,2	54			
5	G-7	119	30,5	61	4	23,4	47	4	27,7	55	30,7	61	
6	G-8	181	31	62	5	23,9	48	4	30,1	60	36,1	72	
7	G-9	101	31,1	62	5	25,1	50	5	33,6	67	30,3	61	2
8	G-10	10	29,7	59	4	26,8	54	6	29,9	60			
9	G-12	145	31,7	63	5	26,7	53	6	29,7	59	30,8	62	
10	G-13	197	34,6	69	7	29,6	59	7	35,8	72	35,5	71	2
11	G-14	48	31,5	63	5	28,3	57	7	33	66	36,9	74	1
12	G-15	48	34,9	70	7	27,4	55	6	35,4	71	35,9	72	
Ogółem:		1222	32,8	66		28,3	57		33,7	67	36,2	73	27
		kraj:	31,7	63		26	52		30,6	61	33	66	
		woj.:	30,4	61		25,2	50		29,5	59	32,6	65	
		Olsztyn:	33,2	66	5**	28,8	58	5**	34,4	69	35,9	72	

* przedział skali dziewięciostopniowej (staninowej)

** przedział skali pięciostopniowej - Miasto Olsztyn – wysoki

Gimnazjum dla Dorosłych w ZSO-1

Liczba zdających	Część humanistyczna			Część matematyczno-przyrodnicza			Język angielski		Język rosyjski	
	pkt	%	Stanin*	pkt	%	Stanin*	pkt	%	pkt	%
15	18,7	37	1	13,6	27	1	20,3	41	19	38

* przedział skali dziewięciostopniowej (staninowej)

Gimnazja specjalne

Lp.	Szkoła	Liczba zdających	Część humanistyczna			Część matematyczno-przyrodnicza			Język angielski		Język niemiecki		Liczba zwolnionych z egzaminu
			pkt	%	Stanin*	pkt	%	Stanin*	pkt	%	pkt	%	
1	G16S	9	17	34	1	15,3	31	2	17,8	36			
2	G17S	12	28,2	56,3	3	28,6	57,2	7	33	90			4
3	G18S	20	32,2	64,4	6	24,65	49,3	7	30,5	61	-	-	-
4	G19S w ZSS	1	31	62	5	28	56	6	36	72			
5	G20 S w ZPS	3	15,3	31	1	12	24	1	19	38	28	56	
6	G21 S	-	-	-	-	-	-	-	-	-	-	-	

Gimnazja prowadzone przez podmioty inne niż Miasto Olsztyn

Lp.	Szkoła	Liczba zdających	Część humanistyczna			Część matematyczno-przyrodnicza			Język angielski		Język niemiecki		Liczba zwolnionych z egzaminu*
			pkt	%	Stanin*	pkt	%	Stanin*	pkt	%	pkt	%	
1	G 3	287	34,2	68	7	30,7	61	7	36,2	72	41	82	
2	G 11	157	30,3	61	4	22,5	45	3	29,6	59	31	62	
3	Spoleczne G101	15	35	70	7	36,3	73	8	42,3	85			
4	G23Akademickie	76	41,2	82	9	42,4	85	9	46,2	92	48,8	98	
5	G22 Katolickie św.Rodziny	24	34	68	7	30,5	61	7	35	70			
6	Prywatne Gdla Dorosłych” K.L.J.Mocarscy”	10	17	34	1	14,8	30	2	26,6	53			

*brak danych

3. Wyniki egzaminu maturalnego.

W roku 2009 świadectwo dojrzałości otrzymało w województwie warmińsko-mazurskim 11.925 zdających – czyli 79% przystępujących do egzaminu maturalnego (liczba przystępujących do matury: 15.159, to liczba absolwentów, którzy byli obecni na przynajmniej jednym egzaminie ustnym lub pisemnym).

Uwzględniając zróżnicowanie typów szkół, świadectwa otrzymali w największym procencie absolwenci liceów ogólnokształcących (89%), a dalej: techników (68%), liceów profilowanych (62%), techników uzupełniających (45%) i liceów uzupełniających(40%).

Maturzyści, którzy nie zdali egzaminu wyłącznie z jednego przedmiotu w części ustnej albo w części pisemnej, a przystąpili do egzaminu ze wszystkich przedmiotów

obowiązkowych, mieli możliwość poprawienia nie zdanego egzaminu maturalnego w drugiej połowie sierpnia 2009r.

W Olsztynie, w którym w szkołach publicznych i niepublicznych uczył się prawie co trzeci maturzysta z województwa warmińsko-mazurskiego świadectwa maturalne otrzymało 82,1% absolwentów.

Liczba absolwentów przystępujących do egzaminu maturalnego w poszczególnych szkołach oraz zdawalność egzaminu maturalnego:

Lp.	Nazwa szkoły	Liczba zdających *	Liczba uczniów, która zdała egzamin	Liczba uczniów, która nie zdała egzaminu	% uczniów, którzy zdali egzamin
1	I Liceum Ogólnokształcące	228	222	6	97,37
2	II Liceum Ogólnokształcące	219	209	10	95,43
3	III Liceum Ogólnokształcące	169	166	3	98,22
4	IV Liceum Ogólnokształcące	189	187	2	98,94
5	V Liceum Ogólnokształcące	316	304	12	96,20
6	VI Liceum Ogólnokształcące	180	172	8	95,56
7	VII Liceum Ogólnokształcące	182	173	9	95,05
8	VIII Liceum Ogólnokształcące	105	87	18	82,86
9	IX Liceum Ogólnokształcące	102	73	29	71,57
10	X Liceum Ogólnokształcące Mistrzostwa Sportowego	36	33	3	91,67
11	XI Liceum Ogólnokształcące	29	26	3	89,66
12	XII Liceum Ogólnokształcące im. Marii i Georga Dietrichów	36	36	0	100
13	Liceum Ogólnokształcące „OSKAR”	42	24	18	57,14
14	Liceum Ogólnokształcące „OSKAR” dla Dorosłych	9	5	4	55,56
15	Prywatne Liceum Ogólnokształcące dla Dorosłych ”Cogito”	51	30	21	58,82
16	Prywatne Liceum Ogólnokształcące dla Dorosłych K.L.J.Mocarscy	102	71	31	69,61
17	Liceum Ogólnokształcące dla Dorosłych w ZSO-1	23	13	10	56,52
18	Liceum Ogólnokształcące Zaoczne w ZSO-2	24	17	7	70,83
19	Liceum Ogólnokształcące dla Dorosłych	35	22	13	62,86
20	Liceum Ogólnokształcące „EPROM”	64	27	37	42,19
21	Państwowe Liceum Plastyczne im. Erica Mendelsohna	45	44	1	97,78
22	Liceum Ogólnokształcące dla Dorosłych	12	6	6	50,00
23	Zaoczne Liceum Ogólnokształcące „Cosinus”	6	4	2	66,67
24	II LP w ZSE-H	44	27	17	61,36
25	III LP w ZSM-E	17	7	10	41,18
26	IV LP w ZSB	15	11	4	73,33
28	VII LP w ZSE	21	14	7	66,67
29	IX LP z Oddz. Inegr. w ZSO-3	8	2	6	25,00
30	X LP w SOSWd DN	8	3	5	37,50
31	Technikum Nr 1 w ZSS	56	24	32	42,86
32	Technikum Nr 2 w ZSE-H	72	45	27	62,50
33	Technikum Nr 3 w ZSM-E	52	27	25	51,92
34	Technikum Nr 4 w ZSB	21	15	6	71,43
35	Technikum Nr 5 w ZSG-S	140	99	41	70,71
36	Technikum Nr 6 w ZSEiT	138	121	17	87,68
37	Technikum Nr 7 w ZSE	156	141	15	90,38
38	Technikum Nr 8 w ZSChiO	36	29	7	80,56
39	Technikum nr 9 w ZSS	23	12	11	52,17
40	Technikum Zawodowe „Bio-Cosmetics-Studio	6	2	4	33,33
41	Uzupełniające Technikum Nr 1 w ZSE-H	6	2	4	33,33

42	Uzupełniające Technikum Zaoczne Nr 1 w ZSS	4	1	3	25,00
43	Zaoczne Technikum Uzupełniające Nr 3 w ZSB	9	6	3	66,67
44	Uzupełniające Technikum Zaoczne Nr 4 w ZSE-H	10	7	3	70,00
45	Uzupełniające Liceum Ogólnokształcące dla Dorosłych w ZSO-1	6	3	3	50,00
46	Uzupełniające Liceum Ogólnokształcące dla Dorosłych „Cogito”	26	12	14	46,15
47	Uzupełniające Liceum Ogólnokształcące „EPROM”	34	16	18	47,06
48	Liceum Uzupełniające ”OSKAR”	14	3	11	21,43
49	Uzupełniające Liceum Ogólnokształcące Zaoczne w ZSO-2	7	5	2	71,43
50	Uzupełniające Liceum Ogólnokształcące dla Dorosłych	4	0	4	0,00
51	Zaoczne Uzupełniające Liceum Ogólnokształcące Cosinus	22	10	12	45,45
52	Prywatne Uzupełniające Liceum Ogólnokształcące dla Dorosłych	7	5	2	71,43
	Ogółem w powiecie	3166	2600	566	82,12

OKE w Łomży

**Liczba absolwentów, którzy przystąpili przynajmniej do jednego egzaminu maturalnego ustnego lub pisemnego*

Wyniki egzaminu maturalnego w liceum profilowanym w SOSWDN

Liczba uczniów zdających	liczba uczniów, którzy zdali egzamin	liczba uczniów, którzy nie zdali egzaminu	% uczniów, którzy zdali egzamin
9	6	3	66,7

4. Wyniki egzaminów zawodowych (dane ze szkół):

Egzaminy potwierdzające kwalifikacje zawodowe w roku 2009 r. odbywały się w czerwcu, dla absolwentów szkół ponadgimnazjalnych, w których zajęcia dydaktyczno-wychowawcze skończyły się w kwietniu i w czerwcu. Etap pisemny odbył się 15 czerwca 2009r. o godz. 12.00 – dla absolwentów wszystkich typów ponadgimnazjalnych szkół zawodowych.

Etap praktyczny odbywał się 16 - 19 czerwca 2009 r. – dla absolwentów technikum i szkół policealnych, a od 22 czerwca 2009 r. – dla absolwentów zasadniczych szkół zawodowych. Do egzaminu potwierdzającego kwalifikacje zawodowe, po zasadniczej szkole zawodowej w Okręgowej Komisji Egzaminacyjnej w Łomży przystąpiło 3783 osób. Do egzaminu potwierdzającego kwalifikacje zawodowe w technikum i szkołach policealnych – 13 205 osób (dane dotyczą zdających egzamin po raz pierwszy i kolejny).

Województwo warmińsko-mazurskie (wstępne dane, na dzień sporządzania Informacji brak danych z OKE):

Typ szkoły	Przystąpiło do egzaminu (przynajmniej do jednego z etatów)	Otrzymało dyplom	
	Ogółem	Liczba	%
Zasadnicze Szkoły Zawodowe	2389	1997	83,6
Technikum i Szkoły Policealne	6588	3671	55,7

Szkoły zawodowe prowadzone przez Miasto Olsztyn :

Nazwa szkoły	Typ szkoły	Liczba uczniów, którzy przystąpili do egzaminu (przynajmniej do jednego z etapów)	Otrzymało dyplom	
			liczba	%
ZSChiO	technikum	34	22	65
ZSB	zasadnicze szkoły zawodowe	23	22	95,7
	technikum i szkoły policealne	36	27	75
ZSM-E	zasadnicze szkoły zawodowe	35	21	60
	technikum	52	31	59,6
ZSG-S	zasadnicze szkoły zawodowe	49	48	98
	technikum	142	124	87,3
ZSE-H	zasadnicze szkoły zawodowe	68	65	95
	technikum i szkoły policealne	101	59	58
ZSS	zasadnicze szkoły zawodowe	35	31	88,57
	technikum i szkoły policealne	97	63	64,95
ZSE	technikum i szkoły policealne	220	157	71,36
ZSEiT	technikum i szkoły policealne	169	72	42,6

Szkoły specjalne:

Szkola	Typ szkoły	Liczba uczniów ,którzy przystąpili do egzaminu (przynajmniej do jednego etapu)	Uczniowie, którzy otrzymali dyplom	
			Liczba	%
SOSW	Zasadnicza szkoła zawodowa	17	6	35,29
SOSW DN	Zasadnicza szkoła zawodowa	5	4	80

V. SUKCESY UCZNIÓW:

W każdym roku szkolnym Warmińsko-Mazurski Kurator Oświaty organizuje wojewódzkie konkursy przedmiotowe dla uczniów szkół podstawowych i gimnazjów. Laureaci konkursów o zasięgu wojewódzkim z zakresu jednego z przedmiotów objętych sprawdzianem lub egzaminem gimnazjalnym są zwalniani odpowiednio ze sprawdzianu lub odpowiedniej części egzaminu gimnazjalnego. W roku szkolnym 2008/2009 w szkołach podstawowych prowadzonych przez Miasto Olsztyn zwolnionych zostało 20 uczniów ze sprawdzianów, a w gimnazjach z egzaminu 27 uczniów (dane z OKE).

Lp.	Szkola	Liczba uczniów zwolnionych ze sprawdzianu lub egzaminu
1	SP-1	1
2	SP-2	5
3	SP-3	2
4	SP-19	1
5	SP-22	2
6	SP-29	3
7	SP30	3
8	SP34	3
9	G-2	12
10	G-4	10
11	G-9	2
12	G-13	2
13	G-14	1

	razem	47
--	--------------	-----------

Laureaci i finaliści wojewódzkich konkursów przedmiotowych w szkołach podstawowych i gimnazjach (na podstawie ogólnie dostępnych danych):

Konkurs	Liczba laureatów, finalistów	Uczniowie ze szkół	Liczba uczniów z poszczególnych szkół
Szkoły podstawowe	40		
z języka polskiego	1	SP2	1
matematyczny	6	SP3,9,19,22,25,30	po 1 laureacie
historyczny	13	SP2,3,7,19,29,30 i 34	SP2, 29 po 3 laureatów, SP30i34 po 2 laureatów SP 3,19,7 po 1 laureacie
przyrodniczy	2	SP2 i SP34	po 1
z języka angielskiego	18	SP3,6,7,19,29,30,34	SP34- 5 SP3,6, 29 po 3 laureatów SP30 -2, SP7,19 po 1
Gimnazja	41		
fizyczny	5	G2,G4, G14	G2-3,G4 i G14 po 1
chemiczny	4	G2,G4,G9	G2 -2,G4 i G9 po 1
biologiczny	5	G2,G4,G13	G2-3,G4i G13 po 1
z języka polskiego	9	G2,G4,G13	G2-6,G13-2,G4-1
matematyczny	2	G2i G4	po 1
geograficzny	8	G2,4,9	G2-5,G4-2,G9-1
z języka angielskiego	6	G2,G4	po 3 laureatów
z języka francuskiego	1	G4	1
fizyka z astronomią	1	G2	1

Z innych licznych konkursów organizowanych dla uczniów szkół podstawowych i gimnazjów największą popularnością cieszył się konkurs matematyczny "Kangur", w którym uczniowie zdobyli wiele wyróżnień i nagród. Uczniowie osiągają również wiele sukcesów w zawodach sportowych.

Uczniowie szkół ponadgimnazjalnych mają możliwość sprawdzenia swojej wiedzy w olimpiadach przedmiotowych i zawodowych organizowanych przez szkoły wyższe, stowarzyszenia i instytucje, w przypadku uzyskania tytułu laureata lub finalisty szczebla ogólnokrajowego uzyskać zwolnienie z egzaminu maturalnego lub zawodowego, a nawet uzyskać indeks na studia wyższe.

Uczniowie zwolnieni z egzaminu maturalnego lub zawodowego (dane ze szkół)

Lp.	Nazwa szkoły	Liczba uczniów
1	I LO	4
2	II LO w ZSO-1	5
3	III LO	0
4	IV LO w ZSO-2	2
5	V LO	1
6	VI LO	0
7	VIII LO w ZSO-4	0
8	IX LO w ZSO-3	0
9	X LO w ZSO-5	0
10	ZSChiO	0
11	ZSB	1
12	ZSM-E	0
13	ZSG-S	5
14	ZSE-H	0
15	ZSS	0
16	ZSE	2

17	ZSEiT	0
----	-------	---

Miasto Olsztyn w 2009 roku włączyło się w organizację samorządowego Konkursu Nastolatków „Ośmiu Wspaniałych”. Celem konkursu jest promowanie pozytywnych, prospołecznych postaw i działań młodzieży na rzecz najbliższego otoczenia: grupy rówieśniczej, sąsiadów, osiedla, szkoły, klasy oraz upowszechniania zachowań życzliwości na co dzień, jako antidotum na agresję i brutalizację życia. Lokalny Komitet Organizacyjny Jury do eliminacji ogólnopolskich wytypował uczennicę II Liceum Ogólnokształcącego.

VI. OPIEKA I WYCHOWANIE:

1. Świetlice i stołówki

Zgodnie z art. 67 i 67a ustawy o systemie oświaty do realizacji zadań statutowych szkoła powinna zapewnić uczniom możliwość korzystania ze świetlicy, a w celu zapewnienia prawidłowej realizacji zadań opiekuńczych, w szczególności wspierania prawidłowego rozwoju uczniów może zorganizować stołówkę.

Świetlice szkolne funkcjonowały:

- 1) we wszystkich 19 szkołach podstawowych. Do dyspozycji uczniów były 33 pomieszczenia. Z zajęć w świetlicach skorzystało przeszło 2.500 uczniów. Większość świetlic czynna była od 6.30 do 16.30, a trzy do 17.00. W świetlicach były realizowane 2192 godziny zajęć opiekuńczo-wychowawczych tygodniowo (nauczyciele zatrudnieni na 83 etatach).
- 2) w 7 gimnazjach, z zajęć korzystało przeszło 380 uczniów. Nauczyciele realizujący zajęcia w świetlicy zatrudnieni byli na 6 etatach.

Ponadto w jednostkach oświatowych funkcjonuje:

- 47 kuchni w: przedszkolach (25), szkołach(18) i internatach (4),
- 28 stołówek szkolnych,
- 6 szkół korzysta w obiadów przygotowywanych w formie cateringu przez 3 szkoły (G13, SP18 i SOSW),
- 6 szkół korzysta ze stołówek funkcjonujących w sąsiednich szkołach (SP 32 i 33, G14i15, III LO i ZSO-2)

Najwięcej uczniów korzysta z obiadów w szkołach podstawowych (47%), w tym dofinansowanych również przez Miejski Ośrodek Pomocy Społecznej oraz w gimnazjach ok.20%.

2. Internaty

Zgodnie z art. 2 pkt 7 ustawy z dnia 7 września 1991 r. o systemie oświaty system oświaty obejmuje również placówki zapewniające opiekę i wychowanie uczniom w okresie pobierania nauki poza miejscem stałego zamieszkania, czyli tzw. internaty, które organizowane są przy szkołach w oparciu o rozporządzenie Ministra Edukacji Narodowej z dnia 21 maja 2001 r. w sprawie ramowych statutów publicznego przedszkola oraz publicznych szkół.

Internaty funkcjonują przy 4 szkołach ponadgimnazjalnych: VI Liceum Ogólnokształcącym, Zespole Szkół Budowlanych, Zespole Szkół Ekonomicznych, Zespole Szkół Elektronicznych i Telekomunikacyjnych oraz dwa w ramach całodobowej opieki w specjalnych ośrodkach szkolno-wychowawczych w:

- 1) Specjalnym Ośrodku Szkolno-Wychowawczym przy al.J.Piłsudskiego 56a,

- 2) Specjalnym Ośrodkiem Szkolno-Wychowawczym dla Dzieci Niesłyszących przy ul. Grzegorzewskiej 6.

Wykorzystanie miejsc w internatach i specjalnych ośrodkach w roku szkolnym 2008/2009:

Internaty w zespołach szkół zawodowych:

Nazwa szkoły	Wykorzystanie miejsc w internacie (ośrodkach)							średnio
	Norma	30.IX.2008	30.X.2008	30.XI.2008	26.II.2009	26.III.2009	23.IV.2009	
ZSB	192	200	194	196	188	180	171	188
ZSE	224	223	230	235	233	228	219	228
ZSEiT	256	246	248	249	232	228	225	238
VI LO	245	246	246	246	246	240	246	245
<i>razem</i>	917	915	918	926	899	876	861	899

Specjalne Ośrodki Szkolno -Wychowawcze:

SOSW	74	30	30	35	39	42	40	36
SOSWDN	92	78	78	78	78	78	78	78
<i>razem</i>	166	108	108	113	117	120	118	114

W internatach funkcjonujących przy szkołach ponadgimnazjalnych w okresie od września do lutego miejsca były wykorzystane prawie w 100%, od marca stopniowo wzrasta liczba wolnych miejsc, w granicach 18-56 miejsc, w maju i czerwcu z uwagi na opuszczenie internatów przez absolwentów wzrasta do ok. 100 miejsc, natomiast w w specjalnych ośrodkach szkolno-wychowawczych wciąż były wolne miejsc (od 58 do 46 miejsc).

Z internatów funkcjonujących przy szkołach ponadgimnazjalnych korzystają uczniowie ze szkół prowadzonych przez Miasto Olsztyn, jak też przez inne podmioty (np. Ministerstwo Kultury, Uniwersytet Warmińsko-Mazurski).

Wychowankowie - szkoła	Internat ZSEiT	Internat ZSE	Internat ZSB	Internat VI LO	Ogółem
ZSEiT	134 (55,6%)	4		2	140
ZSE-H	9	2	4	5	20
ZSE	12	198 (83,9%)	3		213
ZSM-E	5	6	18	5	34
ZSS	8	3	9	11	31
ZSG-S	3	8	27	15	53
ZSB	2		42 (21,5%)	1	45
ZSChiO	1	2	14	5	22
LO II	2	1	1	20	24
LO IV	5	2	6	11	24
LO V	4	1	7	29	41
LO VIII	2			11	13
Liceum Akademickie	1				1
LO VII	9		1	24	34
SMS Gimnazjum	1				1

SMS LO X	24		13	1	38
Gimnazjum 12	19			1	20
LO IX		1	3	8	12
LO I		2	1	9	12
LO III		2	2	5	9
Liceum Plastyczne		3	39	1	43
Technikum Bio Cosmetics Studio		1			1
LO VI				82 (33%)	82
ogółem	241	236	195	246	918
Z ilu szkół są uczniowie	17 szkół	15 szkół	16 szkół	18 szkół	

Z powyższego zestawienia wynika, że w internatach przebywają uczniowie w większości z innych szkół niż ze szkoły, przy której funkcjonuje internat. Najwyższy procent uczniów danej szkoły jest w internacie przy ZSE (83,9% - z internatu korzystają w znacznej większości dziewczęta) i w ZSEiT (55,6% - z internatu korzystają w znacznej większości chłopcy).

Wydatki poniesione na internaty w 2008 roku:

Internat w	Poniesione wydatki w 2008 roku	Ilość miejsc	Poniesione wydatki w 2008 roku na 1 miejsce
VI LO	1 247 017	245	5 090
ZSB	990 681	192	5 160
ZSE	991 841	224	4 428
ZSEiT	1 328 954	256	5 191
razem	4 558 493	917	4 971

W przypadku niewykorzystania miejsc koszty utrzymania wychowanka oczywiście wzrastają (wg normy miejsc najtańszy koszt utrzymania 1 wychowanka jest w internacie ZSE). ZSE złożył również o utworzenie na bazie internatu sezonowego szkolnego schroniska młodzieżowego, co może wpłynąć również na obniżenie kosztów jego utrzymania.

3. Zajęcia dodatkowe

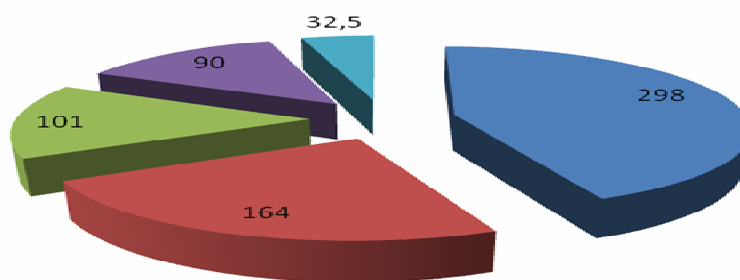
Zgodnie z zarządzeniem Nr 169 Prezydenta Miasta Olsztyn z dnia 1 lipca 2004 roku w sprawie organizacji zajęć pozalekcyjnych i logopedycznych oraz dofinansowania innych zajęć realizowanych przez jednostki oświatowe prowadzone przez Miasto Olsztyn (z późn. zm.) w szkołach realizowano:

- zajęcia pozalekcyjne
- naukę pływania uczniów klas II szkół podstawowych
- edukację muzyczną i teatralną.

Mając na uwadze rozszerzenie oferty edukacyjnej i sportowej oraz zagospodarowanie czasu wolnego dzieci i młodzieży w szkołach organizowane były zajęcia pozalekcyjne finansowane dodatkowo z budżetu Miasta.

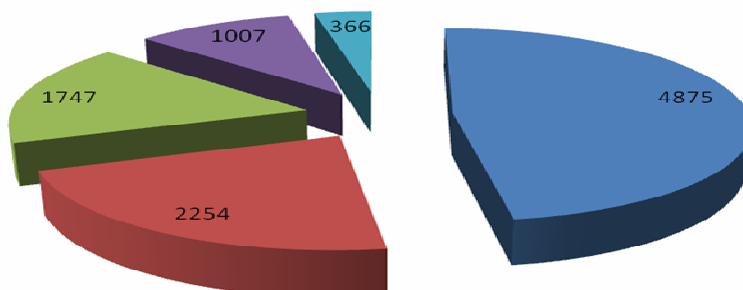
Ogółem zorganizowano 674 godziny zajęć tygodniowo, w których uczestniczyło przeszło 10.000 uczniów (44% ogółu).

Tygodniowa liczba godzin zajęć pozalekcyjnych



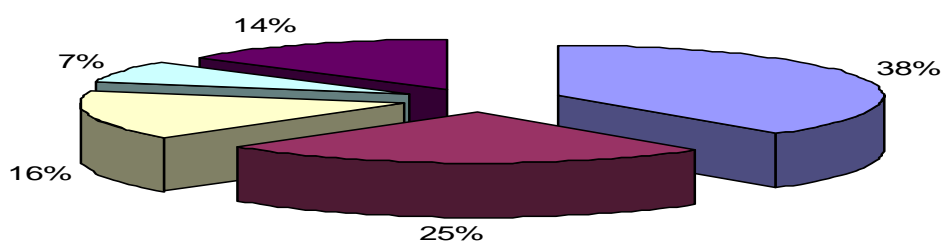
■ szkoły podstawowe ■ gimnazja ■ LO i ZSO ■ szkoły zawodowe ■ szkoły specjalne

Liczba uczestników



■ szkoły podstawowe
■ gimnazja
■ LO i ZSO
■ szkoły zawodowe
■ szkoły specjalne

Rodzaj zajęć



■ sportowo-rekreacyjne ■ koła przedmiotowe □ artystyczne
□ informatyczne ■ inne

Finansowanie powszechnej nauki pływania uczniów klas II szkół podstawowych obejmowało:

- finansowanie kosztów wynajmu basenu i przewozu dzieci na zajęcia, a także wynagrodzenie nauczycieli sprawujących opiekę nad uczniami biorącymi udział w zajęciach powszechnej nauki pływania oraz w drodze na te zajęcia i w czasie powrotu z nich do szkoły – środki na ten cel ujęte były w planach finansowych szkół,
- finansowanie zatrudnienia w Ośrodku Sportu i Rekreacji trenerów nauki pływania – środki na ten cel planowane były w planie finansowym Ośrodka Sportu i Rekreacji.

W zajęciach w 2008 roku uczestniczyło 1859 uczniów, zrealizowano łącznie 2360 zajęć.

Edukacja muzyczna i teatralna realizowana była przez szkoły podstawowe, gimnazja oraz szkoły ponadgimnazjalne ze środków zaplanowanych w budżecie Miasta. W ramach tej formy edukacji finansowany był udział uczniów w spotkaniach muzycznych prowadzonych przez Filharmonię Olsztyńską, a także udział w spektaklach teatralnych zgodnie z potrzebami wynikającymi z programów nauczania. Skorzystało z niej w 2008 roku 27.460 uczniów, uczestnicząc w 2.580 imprezach kulturalnych. Na edukację muzyczną i teatralną, wydatkowano 248.655zł.

Począwszy od 2006 roku, zgodnie z decyzją Prezydenta Miasta Olsztyn z 29 września 2006 roku, szkoły ponadgimnazjalne we współpracy z Galerią Sztuki Współczesnej Biura Wystaw Artystycznych w Olsztynie realizują projekt edukacji kulturalnej „Ze sztuką na ty”. W ramach projektu młodzież uczestniczy w spotkaniach organizowanych w siedzibie Galerii wzbogaconych profesjonalnym oprowadzaniem, ma możliwość zwiedzania ekspozycji sztuki z fachowym komentarzem, który przybliży temat i autora wystawy, drogę artystyczną twórcy, tło historyczne, kontekst społeczny, style sztuki i techniki warsztatowe. W 2008 roku z projektu skorzystało 12 szkół (I LO, III LO, V LO, VI LO, ZSO 1, ZSO 2, ZSO 4, ZSB, ZSE, ZSE-H, ZSEiT, ZSSam.), w 78 wystawach wzięło udział 1988 uczniów.

4. Wypoczynek dzieci i młodzieży

W ramach wypoczynku zimowego i letniego w szkołach prowadzonych przez Miasto Olsztyn zorganizowano zajęcia mające na celu zapewnienie różnorodnych form aktywnego i bezpiecznego wypoczynku dzieci i młodzieży.

Na zorganizowane powyższego Miasto Olsztyn przeznaczyło 20.000 złotych.

Termin wypoczynku	Ilość jednostek realizujących zajęcia	Średnia ilość uczniów korzystająca z wypoczynku	Wydatkowana kwota
zima	18	454/ dziennie 25 osób	113 242,34 zł
lato	16	408/ dziennie 24 osoby	85 396,30 zł

Po dokonaniu analizy sprawozdań złożonych przez jednostki stwierdzić można, iż zajęcia odbywały się zgodnie z opracowanymi programami. Zaproponowano szeroką ofertę

różnorodnych zajęć wypełniających czas wolny dzieci, zapewniając wypoczynek w bezpiecznych warunkach.

Ponadto w 5 szkołach (SP-18,22,29, ZSO-4 i ZSE) w okresie od 6 lipca do 28 sierpnia 2009 roku na boiskach szkolnych uczniowie pod nadzorem nauczycieli mogli skorzystać z zorganizowanych zajęć sportowych.

5. Wyprawka szkolna

W związku z rozporządzeniem Rady Ministrów z dnia 5 sierpnia 2008 r. w sprawie szczególnych warunków udzielania pomocy finansowej dzieciom i uczniom na zakup podręczników (Dz. U. Nr 147, poz.931) stworzona została możliwość wnioskowania dotycząca dofinansowania zakupu podręczników dla:

- dzieci rozpoczynających w roku szkolnym 2008/2009 obowiązkowe roczne przygotowanie przedszkolne w przedszkolu albo w oddziale przedszkolnym zorganizowanym w szkole podstawowej,
- uczniów rozpoczynających naukę w klasach I-III szkoły podstawowej.

Na powyższe Miasto Olsztyn otrzymało dotacje w wysokości 63.992 zł., z czego na „Wyprawkę szkolną” wydatkowano środki w wysokości 34.984,51 zł. Poniżej przedstawiono tabelę z danymi dotyczącymi rozliczenia dotacji celowej na powyższy cel:

Kwota przyznanej dotacji	Liczba dzieci objętych pomocą oraz wypłacona kwota				Kwota zwrotu
	Klasa „0”	Klasa I	Klasa II	Klasa III	
63.922 zł	47	90	73	58	29.007,79 zł
	3.262,30 zł	11.535,70 zł	10.625,39 zł	9.561,12 zł	

6. Formy pomocy dla uczniów realizowane w roku szkolnym 2008/2009

1) Stypendia szkolne:

- w okresie wrzesień-grudzień 2008r. – **przyznano 913 stypendiów na kwotę 452.053,32zł.** (miesięczna wysokość stypendium - 128zł.)
- w okresie styczeń-czerwiec 2009r. – **przyznano 911 stypendiów na kwotę 528.313,00.** (miesięczna wysokość stypendium od 90zł. do 128zł.).

2) Zasiłki szkolne:

- w okresie wrzesień-grudzień 2008r. – **przyznano 7 zasiłków na kwotę 2.240,00zł.** (jednorazowo kwota 320zł.),
- w okresie styczeń-czerwiec 2009r. – **przyznano 12 zasiłków na kwotę 3.840,00zł.** (jednorazowo kwota 320zł.).

3) **Stypendia Prezydenta Miasta Olsztyn** przyznawane uczniom gimnazjów, szkół ponadgimnazjalnych i studentom dziennych szkół wyższych za szczególne osiągnięcia w roku szkolnym 2008/2009 przyznano 30 stypendiów ogółem na kwotę 54.000zł. (24 dla uczniów i 6 dla studentów) na okres 9 miesięcy w wysokości 200zł. miesięcznie,

4) **Nagrody Prezydenta Miasta Olsztyn** w roku szkolnym 2008/2009 przyznano 32 nagrody w formie pieniężnej ogółem na kwotę 15.000zł.

5) Dowożenie uczniów

Zgodnie w art. 14 a ust. 3 oraz art. 17 ust. 3 i 3 a ustawy z dnia 7 września 1991 r. o systemie oświaty (Dz. U. z 2004 r. Nr 256, poz. 2572 z późn. zm) jednostka samorządu terytorialnego obowiązana jest do zapewnienia bezpłatnego transportu i opieki w czasie przewozu lub zwrotu kosztów przejazdu środkami komunikacji publicznej:

- a) uczniów niepełnosprawnych, których kształcenie i wychowanie odbywa się na podstawie art. 71 b tej ustawy,
- b) dzieci objętych obowiązkiem rocznego przygotowania przedszkolnego, których droga do najbliższego publicznego przedszkola lub oddziału przedszkolnego w szkole podstawowej przekracza 3 km,
- c) uczniów klas I-IV szkół podstawowych, których droga do szkoły w której obwodzie mieszkają przekracza 3 km (pod warunkiem, że uczęszczają do tej szkoły),
- d) uczniów klas V-VI szkół podstawowych oraz uczniów gimnazjów, których droga do szkoły w której obwodzie mieszkają przekracza 4 km (pod warunkiem, że uczęszczają do tej szkoły).

Dodatkowo w przypadkach wymienionych w lit. a i b zwrot kosztów przejazdu przysługuje również opiekunowi dziecka lub ucznia.

W 2008 roku w Mieście Olsztyn na powyższe zadanie ujęte zostały środki w planach finansowych: Szkoły Podstawowej Nr 9, Szkoły Podstawowej Nr 18, Gimnazjum Nr 14, Specjalnego Ośrodka Szkolno-Wychowawczego, Zespołu Szkół Ogólnokształcących Nr 3 oraz w planie Wydziału Edukacji i Sportu. Na ten cel wydano 170.469złotych.

7. Nadanie imienia i sztandarów, jubileusze szkół

Jednostka oświatowa	Nadanie imienia, uroczystość z okazji	Data uroczystości
Przedszkole Miejskie Nr 29	im. Akademii Uśmiechu	23 maja 2009r.
Przedszkole Miejskie Nr 6	60-lecie	9 czerwca 2009r.
Gimnazjum Nr 14	im. Marszałka Józefa Piłsudskiego	listopad 2008r.
Szkoła Podstawowa Nr 13	jubileusz 50-lecia	25 maja 2009r.
Gimnazjum Nr 15	jubileusz 10-lecia	29 maja 2009r.
Zespół Szkół Ogólnokształcących Nr 5 Mistrzostwa Sportowego	jubileusz 30 –lecia	Kwiecień 2009r.

8. Wspieranie procesu dydaktyczno-wychowawczego:

W związku ze stworzoną możliwością korzystania szkół z dofinansowania ze środków unijnych olsztyńskie szkoły licznie uczestniczyły w programach adresowanych do uczniów i nauczycieli. Szkoły m.in. uczestniczyły:

- 1) w Programie Comenius – współpraca ze szkołami zagranicznymi – **ogółem dofinansowanie na kwotę 90.837,5 EURO:**

Programie sektorowy Programu „Uczenie się przez całe życie” finansowany ze środków europejskich, którego podstawowymi celami jest rozwijanie wśród młodzieży i kadry pedagogicznej wiedzy o różnorodności kultur i języków europejskich

COMENIUS	Nazwa jednostki oświatowej	Kwota dofinansowania	Etap realizacji
	Szkoła Podstawowa Nr 2	24 000 EURO	Realizowany
	Szkoła Podstawowa Nr 7	16 000 EURO	Realizowany
	Szkoła Podstawowa Nr 9	16 000 EURO	Zakończony w lipcu 2009 r.
	Szkoła Podstawowa Nr 29	16 000 EURO	Zakończony w lipcu 2009 r.

Programu sektorowy Programu „Uczenie się przez całe życie” finansowany ze środków europejskich, którego głównym celem jest wspieranie międzynarodowej współpracy w zakresie edukacji osób dorosłych

GRUNDTVIG	Nazwa jednostki oświatowej	Kwota dofinansowania	Etap realizacji
	Zespół Szkół Elektronicznych i Telekomunikacyjnych	18.000 EURO	Zakończony w lipcu 2009 r.

Organizowane są przez Narodowe Agencje krajów uczestniczących Programie „Uczenie się przez całe życie”, które stwarzają możliwości:

- uzyskania informacji o możliwości współpracy europejskiej w dziedzinie, której dotyczy seminarium,
- poznania osób z innych krajów europejskich, utworzenie z nimi grupy partnerskiej,
- uzyskanie praktycznych informacji dotyczących procedur, jak również opracowania projektu.

SEMINARIA KONTAKTOWE	Nazwa jednostki oświatowej	Kwota dofinansowania	Etap realizacji
	Szkoła Podstawowa Nr 30	837,5 EURO	Zakończony

2) w konkursach ogłaszanych przez samorząd województwa warmińsko-mazurskiego – Program operacyjny Kapitał Ludzki – **dofinansowanie ogółem -2.127.404zł.**, w tym:

Szkoła	Wysokość dofinansowania		
	samodzielnie	jako partner	razem
SP 2	350 815		350815
ZSO-4	69 737		69 737
PPP-1	112 081		112 081
ZSG-S	119 890		119 890
ZSG-S		232 700	232 700
ZSE-H	479 845		479 845
ZSS		295 200	295 200
SOSW		286 640	286 640
ZSBiPPP-1		130 496	130 496
ZSE	50 000		50 000
razem	1 182 368	945 036	2 127 404

Działanie:	Typ projektu (zakres) Wnioski		
9.1.1	Zmniejszenie nierówności w stopniu upowszechniania edukacji przedszkolnej	BENEFICJENCI	„Przedszkolna gimnastyka buzi i języka” złożony przez Wydział Edukacji - pozytywna ocena formalna i merytoryczna-brak środków na dofinansowanie
			„Przedszkole Pluszowy Miś pracuje dłużej i ciekawiej od dziś” – złożony przez Przedszkole Miejskie Nr 4 - pozytywna ocena formalna i merytoryczna-brak środków na dofinansowanie
9.1.2	Wyrównywanie szans edukacyjnych uczniów z grup o utrudnionym dostępie do edukacji oraz zmniejszanie różnic w jakości usług edukacyjnych	BENEFICJENCI	<ol style="list-style-type: none"> 1. Szkoła Podstawowa Nr 2 „Twórcze sobotnie poranki” – dofinansowanie w wysokości 350 815 zł – projekt realizowany 2. Zespół Szkół ogólnokształcących Nr 4 – „Szkoła dająca szansę rozwoju każdemu uczniowi” – dofinansowanie w wysokości 69 737 zł – projekt zakończony w 2009r. 3. Poradnia Pedagogiczno-Psychologiczna Nr 1 – „W drodze do przyszłości” – dofinansowanie w wysokości 112 081,53 zł –projekt zakończony w 2009 r. 4. Ośrodek Doskonalenia Nauczycieli – „Innowacyjny program rozwojowy-szansą na wyrównywanie umiejętności matematycznych uczniów” pozytywna ocena formalna i merytoryczna-brak środków na dofinansowanie 5. Zespół Szkół ogólnokształcących Nr 4 - „Szkoła dająca szansę rozwoju każdemu uczniowi” pozytywna ocena formalna i merytoryczna-brak środków na dofinansowanie
			PARTNERZY
9.2	Podniesienie atrakcyjności i jakości szkolnictwa zawodowego	BENEFICJENCI	<ol style="list-style-type: none"> 1. Zespół Szkół Gastronomiczno-Spożywczych – „Podnoszenie kwalifikacji zawodowych nauczycieli w zakresie gastronomii w ZSG-S w Olsztynie” – dofinansowanie w wysokości 119 890,80 zł –projekt realizowany 2. Zespół Szkół Budowlanych – „Kreatywność zawodowa” - pozytywna ocena formalna i merytoryczna – brak środków na dofinansowanie 3. Zespół Szkół Ekonomicznych – „Przyszłość leży w twoich rękach” odrzucony na etapie oceny formalnej, 4. Zespół Szkół Ekonomiczno-Handlowych –„Zdam maturę, tylko mi pomóż” dofinansowanie w wysokości 479 845 zł – projekt realizowany

		PARTNERZY	<p>1. Zespół Szkół Gastronomiczno-Spożywczych - „Podnoszenie kwalifikacji zawodowych uczniów-kurs barmański dla uczniów ZSG-S w Olsztynie”, jako partner firmy TRISKELION — dofinansowanie w wysokości 232 700,20 zł – projekt zakończony w 2009 r.</p> <p>2. Zespół Szkół Samochodowych –jako partner Olsztyńskiego Centrum Szkolenia Spawaczy „DOSZ” – „Międzynarodowe uprawnienia spawalnicze dla uczniów Zespołu Szkół Samochodowych w Olsztynie” –dofinansowanie w wysokości 295 200 zł – projekt realizowany,</p> <p>Specjalny Ośrodek Szkolno-Wychowawczy – jako partner firmy Triskelion –„Modernizacja oferty kształcenia w SOSW w Olsztynie” – dofinansowanie w wysokości – 286 640 zł –projekt realizowany.</p> <p>4. Zespół Szkół Budowlanych i Poradnia Pedagogiczno Psychologiczna Nr 1- „Planuję swoją przyszłość i nabywam nowe kompetencje”, jako partnerzy firmy TRISKELION – projekt uzyskał dofinansowanie w wysokości 130 496 zł – projekt realizowany</p> <p>5. Zespół Szkół Elektronicznych i Telekomunikacyjnych – „Nowe zawody informatyczne dla szkół zawodowych” – realizowany przez Fundację Edukacji Ekonomicznej z Warszawy.</p>
9.4	Wysoko wykwalifikowane kadry systemu oświaty	PARTNERZY	Zespół Szkół Gastronomiczno -Spożywczych - jako partner Fundacji „Wspieranie i Promocja Przedsiębiorczości na Warmii i Mazurach” - „Model kształcenia w branży gastronomiczno-hotelarskiej – dostosowanie kwalifikacji w zakresie kształcenia modułowego” – projekt systemowy – złożony
9.5	Oddolne inicjatywy edukacyjne na obszarach wiejskich	BENEFICJEN	<p>1. Zespół Szkół Ekonomicznych w Olsztynie – „<i>Zobacz okno swojej k@riery – ECDL WebStarter</i>” – dofinansowanie w wysokości 50 000 zł-projekt realizowany</p> <p>2. Zespół Szkół Ekonomicznych w Olsztynie - „Zaistnij w sieci” – pozytywna ocena formalna</p> <p>3. Zespół Szkół Ekonomicznych w Olsztynie - „Internet poszerza horyzonty” – pozytywna ocena formalna</p>

3) Regionalny program Operacyjny Warmia i Mazury

Beneficjent		Wysokość dofinansowania	
ZSG-S		119 554	
Urząd Miasta (we współpracy z ZSG-S)		10 953 160	
Razem		11 072 714	
3.1	Inwestycje w infrastrukturę edukacyjną	BENEFICJENCI	<p>1) Zespół Szkół Gastronomiczno- Spożywczych – „Wyposażenie Zespołu Szkół Gastronomiczno-Spożywczych w Olsztynie w sprzęt i pomoce naukowe optymalizujące proces kształcenia” – dofinansowanie w wysokości 119 554 zł</p> <p>2) Miasto Olsztyn (Zespół Szkół Gastronomiczno-Spożywczych)– „Budowa, rozbudowa i unowocześnienie bazy szkolnictwa zawodowego, gastronomiczno-hotelarskiego z uwzględnieniem dostosowania do standardów unijnych w Zespole Szkół Gastronomiczno- Spożywczych” – dofinansowanie w wysokości 10 953 160 zł</p>

Ponadto w szkołach olsztyńskich realizowane były programy w ramach współpracy z organizacjami pozarządowymi w oparciu o ustawę z dnia 24 kwietnia 2003r. *o działalności pożytku publicznego i o wolontariacie* (Dz.U. Nr 96, poz. 873 z późn. zm.).

W pierwszym półroczu roku szkolnego 2008/2009 w szkołach prowadzonych przez Miasto Olsztyn realizowane było przez Polski Czerwony Krzyż Warmińsko - Mazurskim Zarząd Okręgowy w Olsztynie zadanie publiczne z zakresu edukacji, pn. „*Organizacja szkoleń uczniów klas czwartych i szóstych szkół podstawowych oraz klas drugich gimnazjów i klas drugich szkół ponadgimnazjalnych prowadzonych przez Miasto Olsztyn w zakresie udzielania pierwszej pomocy przedmedycznej*”. Na powyższe organizacja ta otrzymała dofinansowanie w wysokości 20 000,00 zł.

W drugim półroczu roku szkolnego 2008/2009 w związku z ogłoszonym konkursem na realizację zadań publicznych w zakresie edukacji świadczonych na rzecz mieszkańców Miasta Olsztyn wraz z udzieleniem dotacji na ich dofinansowanie rozpoczęto realizację trzech zadań:

- 1) **„Organizację szkolenia uczniów klas czwartych i szóstych szkół podstawowych oraz klas drugich gimnazjów i klas drugich szkół ponadgimnazjalnych w zakresie udzielania pierwszej pomocy przedmedycznej”** - zadanie to zaplanowano kwotę w wysokości 20.000 zł. Powyższe zadanie realizują:
 - a) Polski Czerwony Krzyż Warmińsko-Mazurskiemu Zarządowi Okręgowemu w Olsztynie - dofinansowanie w wysokości 18 000 zł ,
 - b) Stowarzyszenie Edukacyjne „Młodzież Przyszłością Regionu” w Olsztynie - dofinansowanie w wysokości 2 000 zł.
- 2) **„Zajęcia wspierające uczniów szkół gimnazjów uzdolnionych i mających problemy z nauką”** - na zadanie to zaplanowano kwotę w wysokości 50.000 zł. Zadanie to realizuje Stowarzyszenie na Rzecz Dzieci i młodzieży Uzdolnionej w Olsztynie, które otrzymało dofinansowanie w wysokości 4 600 zł.
- 3) **Mediacja szkolna** - zadanie to zaplanowano kwotę w wysokości 10.000 zł. Zadanie to realizuje:
 - Ośrodek Mediacji, Kształcenia i Porad Prawnych w Olsztynie - dofinansowanie w wysokości 1 500 zł.,
 - Stowarzyszenie „Wsparcie i Pomoc” w Olsztynie - dofinansowanie w wysokości 1 400 zł.,
 - Fundacja „Inicjatyw Kobiet Aktywnych” FIKA w Olsztynie – dofinansowanie w wysokości - 5 800 zł.,
 - Stowarzyszeniu Edukacyjnemu „Młodzież Przyszłością Regionu” w Olsztynie – dofinansowanie w wysokości - 1 300zł.

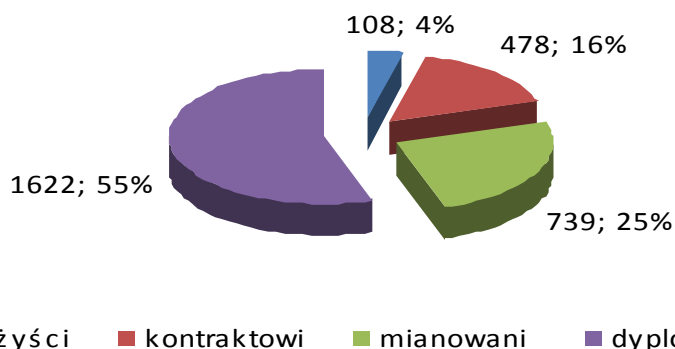
Natomiast w ramach współpracy z Miejskim Zespołem Profilaktyki i Terapii Uzależnień dwa przedszkola i 31 szkół realizowało programy edukacyjno-informacyjne, programy dla rodziców, programy tzw. Alternatywne, tj. zapewniające dzieciom i młodzieży spędzanie czasu wolnego oraz pozalekcyjne zajęcia sportowe (SP: 1, 3, 6, 7, 9, 10, 18, 19, 22, 25, 29, 30, 32, 34, G: 2, 5, 6, 7, 8, 9, 12, 13, LO: I, II, III, V, IX, ZSEiT, ZSM-E, ZSB, SOSW, PM: 4, 23).

VII. KADRA, AWANS ZAWODOWY (dane z SIO)

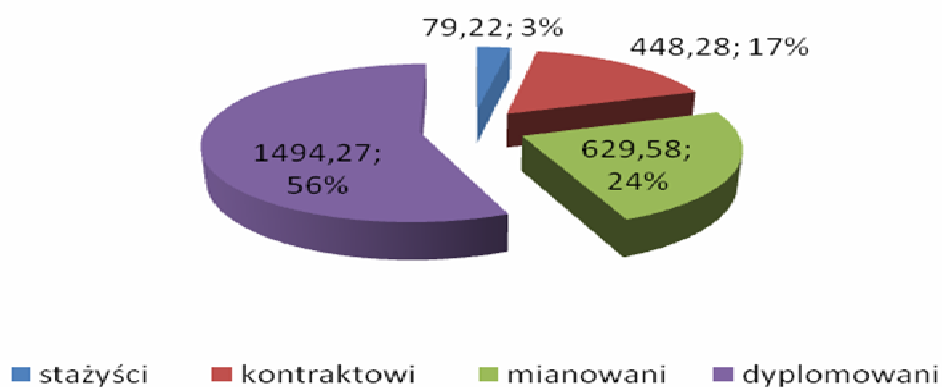
1. Nauczyciele

W roku szkolnym 2008/2009 w szkołach olsztyńskich zatrudnionych było 2947 nauczycieli. Najliczniejszą grupę (55%) stanowili nauczyciele dyplomowani. 96% nauczycieli posiada wykształcenie na najwyższym poziomie wynagrodzenia - magister z przygotowaniem pedagogicznym.

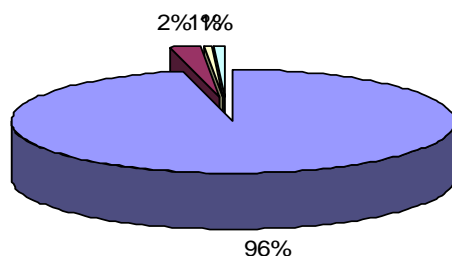
Liczba nauczycieli wg grup awansu



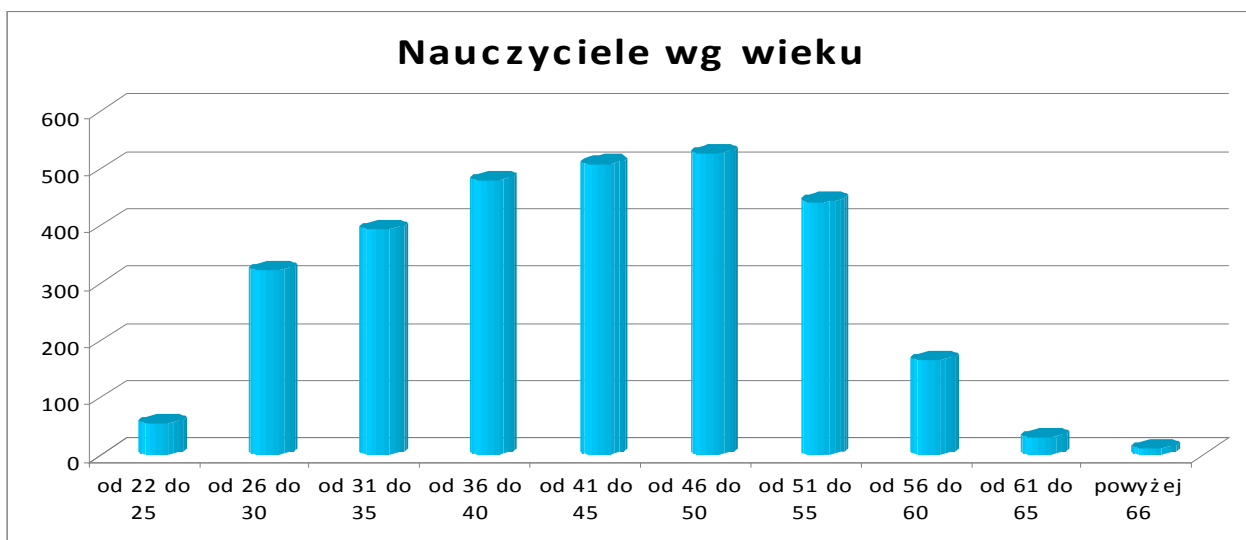
Etaty pedagogiczne wg grup awansu



Nauczyciele wg poziomu wykształcenia



- magister z przygotowaniem pedagogicznym
- magister bez przygotowania pedagogicznego, licencjat (inżynier) z przygotowaniem pedagogicznym
- licencjat(inżynier) bez przygotowania pedagogicznego, dyplom ukończenia kolegium nauczycielskiego, nauczycielskiego kolegium języków obcych
- pozostałe kwalifikacje



Wśród nauczycieli wg grup wiekowych – w grupach i przedziałach od 26 lat do 55 lat – liczba nauczycieli kształtuje się na podobnych poziomach.

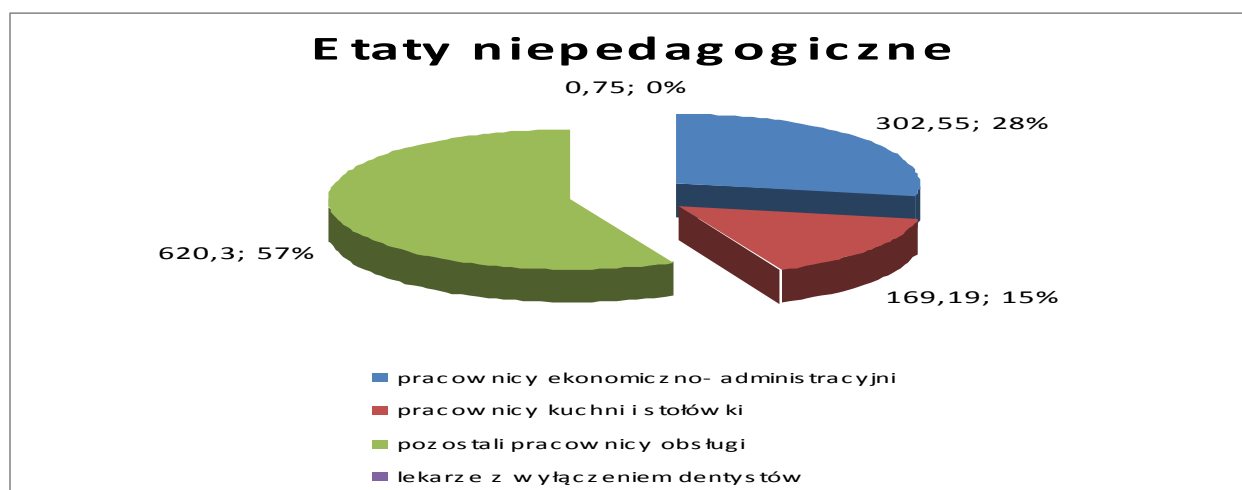
Zgodnie ustawą Karta Nauczyciela nauczyciele mają możliwość po odbyciu odpowiedniego stażu uzyskać wyższy stopień awansu zawodowego, wiążącego się również ze wzrostem wynagrodzenia. W okresie 2008 roku oraz do 31 sierpnia 2009 roku odbyły się postępowania:

Na stopień awansu	Liczba postępowań	Liczba postępowań	Organ prowadzący postępowanie
	Od 01.01.2008r. do 31.12.2008r.	Od 01.01.2009r. do 31.08.2009r.	
Kontraktowy	60	59	Dyrektor jednostki oświatowej
Mianowany	22	56	Organ prowadzący
Dyplomowany	77	91	Organ nadzoru pedagogicznego

Zmiany stopnia awansu, w tym zmiany wynagrodzeń, nastąpiły z dniem 1 stycznia lub z dniem 1 września 2009r.

2. Pracownicy niepedagogiczni.

Jednostki oświatowe zatrudniały pracowników niebędących nauczycielami ogółem na 1092 etatach. 67 % stanowią pracownicy obsługi, 28% administracji



W wyniku wejścia w życie z dniem 27 kwietnia 2009 Rozporządzenia Rady Ministrów z dnia 18 marca 2009 w sprawie wynagradzania pracowników samorządowych (Dz.U z 27.03.2009) w jednostkach oświatowych wdrożono nowe regulaminy wynagradzania.

3.Kontrole i oceny pracy dyrektorów, zmiany na stanowiskach dyrektorów.

W roku szkolnym 2008/2009 dokonano:

- 1) 7 kontroli kompleksowych (SP-6, SP-18, SP-30, G-14, PM-32, PM- 17, PM-21),
- 2) od 1 września 2008 roku po przeprowadzonych konkursach powierzono stanowiska 6 dyrektorom (PM-14, PM-38, SP-1, SP-7, ZSM-E, SP-3 - nowy dyrektor).

4.Zwolnienia z art. 20 i art. 88

Zgonie z art. 20 i 88 ustawy –Karta Nauczyciela zostało zwolnionych 38 nauczycieli. Przyczyną zwolnienia były zmiany organizacyjne (zmniejszenie liczby oddziałów lub brak zatrudnienia w pełnym wymiarze zajęć - art.20KN) oraz wnioski nauczycieli o rozwiązanie stosunku pracy w związku z przejściem na emeryturę (art.88 KN lub art. 46 FUS) Z tytułu zwolnień zostały nauczycielom wypłacone odprawy na kwotę ogółem 436.428,78zł.

Podstawa prawna zwolnienia	Liczba nauczycieli						
	Przedszkola	samodzielne szkoły podstawowe	Samodzielne gimnazja	Licea ogólnokształcące i zespoły szkół ogólnokształcących	Szkoły zawodowe	Placówki	ogółem
z art.20 KN		4	3	2			9
art.88 KN	3			4	2	3	12
art.20 i 88 KN		3	1	2	1		7
art.46 FUS		8		1	1		10
razem	3	15	4	9	4	3	38

5. Nagrody Prezydenta Miasta, Warmińsko-Mazurskiego Kuratora Oświaty, Ministra Edukacji Narodowej, Medale Komisji Edukacji Narodowej i Medale za Długoletnią Służbę:

Rodzaj nagrody, medalu	Liczba nauczycieli	W tym liczba dyrektorów
Nagroda Ministra Edukacji Narodowej	4	1
Nagroda Warmińsko-Mazurskiego Kuratora Oświaty	6	1
Nagroda Prezydenta Miasta Olsztyn	50	8
Medal Komisji Edukacji Narodowej	22	
Medal za Długoletnią Służbę (nauczyciele oraz pracownicy niebędących nauczycielami):	22, w tym	9, w tym
- Złoty	15	7
- Srebrny	6	2
- Brązowy	1	

VIII. DZIAŁALNOŚĆ LEGISLACYJNA

W roku szkolnym 2008/2009 w zakresie zadań oświatowych Rada Miasta Olsztyn uchwaliła 11 uchwał, a Prezydent Miasta Olsztyn podjął 113 zarządzeń.

Uchwały Rady Miasta Olsztyn dotyczyły:

Przedmiot uchwały	Ilość uchwał
w sprawie Programu polityki oświatowej Miasta Olsztyn na lata 2008-2013	1
w sprawie nadania imienia oraz imienia i sztandaru	2
w sprawie ustalenia regulaminu określającego wysokość oraz szczegółowe warunki przyznawania dodatków: za wystugę lat, motywacyjnego, funkcyjnego oraz za warunki pracy, sposób obliczania wynagrodzenia za godziny ponadwymiarowe i godziny doraźnych zastępstw oraz wysokości warunki wypłacania nagród Prezydenta Miasta i dyrektora szkoły nauczycielom przedszkoli, szkół i placówek prowadzonych przez Miasto Olsztyn	1
zmieniająca uchwałę w sprawie regulaminu udzielania pomocy materialnej o charakterze socjalnym dla uczniów zamieszkałych na terenie Miasta Olsztyn	1
w sprawie zatwierdzenia projektu lub udziału szkół w projektach realizowanych ze środków Europejskiego Funduszu Społecznego	6

Zarządzenia Prezydenta Miasta Olsztyn dotyczyły:

Przedmiot zarządzenia	Ilość zarządzeń
w sprawie ustalenia planu dofinansowania form doskonalenia zawodowego nauczycieli na rok 2009 oraz maksymalnych kwot dofinansowania opłat za kształcenie pobierane przez szkoły wyższe i zakłady kształcenia nauczycieli oraz jego zmian	3
w sprawie zasad podziału na grupy oraz ustalenia liczby etatów nauczycieli: wychowawców świetlicy, bibliotekarzy, pedagogów oraz innych specjalistów w szkołach prowadzonych przez Miasto Olsztyn na rok szkolny 2009/2010	1
w sprawie podziału środków przeznaczonych w 2010 roku na niektóre wydatki rzeczowe jednostek oświatowych prowadzonych przez Miasto Olsztyn	1
w sprawie określenia jednostkom oświatowym prowadzonym przez Miasto Olsztyn wysokości środków w 2010 roku na wynagrodzenia zasadnicze i fundusz premii pracowników niebędących nauczycielami w przeliczeniu na jeden etat	1
w sprawie powierzenia zadań doradcy metodycznego, stanowiska dyrektora jednostki oświatowej	17
w sprawie zatwierdzenia arkuszy organizacji przedszkoli, szkół i placówek oraz zamian	14
w sprawie powołania komisji egzaminacyjnych dla nauczycieli ubiegających się o stopień nauczyciela mianowanego	64
w sprawie powołania składu Zespołów, Komisji	8
w sprawie nałożenia obowiązku podjęcia pracy przez nauczyciela w innej szkole w celu uzupełnienia tygodniowego wymiaru zajęć	2
w sprawie wyznaczenia nauczyciela do pełnienia zastępstwa w czasie nieobecności dyrektora	2

IX. WYDATKI NA ZADANIA OŚWIATOWE

Zadania oświatowe realizowane w roku szkolnym 2008/2009 w budżecie Miasta Olsztyn finansowane były w roku budżetowym 2008 i 2009 w dziale 801 Oświata i wychowanie oraz w 854 Edukacyjna opieka wychowawcza. Dotyczyły 76 jednostek prowadzonych przez Miasto Olsztyn, w skład których wchodzi ok. 130 oświatowych jednostek organizacyjnych oraz Urząd Miasta. W mieście funkcjonuje ponadto 90 jednostek

oświatowych prowadzonych przez osoby fizyczne lub osoby prawne inne niż jednostka samorządu terytorialnego lub minister, którym Miasto Olsztyn udziela dotacji podmiotowych.

Wydatki na zadania oświatowe w roku 2008 i 2009 :

Wydatki	Dział 801 i 854 łącznie		
	Rok 2008 wykonanie	Rok 2009 plan	Różnica
<i>ogółem:</i>	250 562 463	275 064 235	24 501 772
<i>Wydatki:</i>	237 513 085	264 345 364	26 832 279
<i>w tym majątkowe</i>	13 049 378	10 718 871	-2 330 507

Wysokość subwencji oświatowej w roku 2008 i 2009:

Tytuł	Wysokość części oświatowej subwencji ogólnej (COSO)		Udział w %	
	2008 rok	2009 rok	2008 rok	2009 rok
<i>Część gminna</i>	64 646 619	74 877 441	41,30%	43,75%
<i>Część powiatowa</i>	91 866 921	96 285 726	58,70%	56,25%
<i>Razem</i>	156 513 540	171 163 167	100,00%	100,00%

Subwencja oświatowa a wydatki w roku 2008 i 2009:

Źródło środków a wydatki	2008 rok - wykonanie	2009 rok - plan	Różnica	% wzrostu
<i>Subwencja oświatowa</i>	156 513 540	171 163 167	14 649 627	9,36
<i>Wydatki ogółem</i>	250 562 463	275 064 235	24 501 772	9,78%
<i>Wydatki poniesione (planowane) z innych środków niż subwencja oświatowa</i>	94 048 923	103 901 068	9 852 145	10,47%
<i>Procentowy udział subwencji w wydatkach</i>	62,46%	62,23%		

Wydatki na oświatę w podziale na wydatki na rzecz jednostek oświatowych prowadzonych przez Miasto Olsztyn oraz na rzecz innych podmiotów:

Wydatki:	Dział 801 i 854 łącznie			
	2008 rok - wykonanie	2009 rok - plan	Różnica - % wzrostu	
<i>Ogółem:</i>	250 562 463	275 064 235	24 501 772	9,78%
<i>na rzecz jednostek oświatowych prowadzonych przez Miasto Olsztyn</i>	210 427 415	223 821 366	13 393 951	6,36%
<i>na rzecz innych podmiotów prowadzących jednostki oświatowe</i>	40 135 048	51 242 869	11 107 821	27,7%

Wydatki ponoszone na rzecz jednostek oświatowych prowadzonych przez Miasto Olsztyn

W 2008r. poniesiono wydatki na rzecz jednostek prowadzonych przez Miasto Olsztyn w wysokości 210.427.415zł., a plan na 2009 rok zakłada poniesienie wydatków na poziomie 223.821.366zł. tj. wzrost o 6,36%.

Wydatki jednostek oświatowych w 2009 roku wynoszą 204.363.025zł, pozostała kwota 19.458.341zł. to planowane wydatki na inwestycje (10.718.871zł.) oraz wydatki ponoszone przez Urząd Miasta, w tym na remonty 6.867.180zł.

Zasadniczym czynnikiem mającym wpływ na wysokość wydatków na oświatę są koszty związane z wynagrodzeniami i pochodnymi pracowników zatrudnionych w tych jednostkach, a w szczególności nauczycieli. Znaczący wpływ na duży wzrost wydatków miał wzrost wynagrodzeń nauczycieli wynikający z ustalenia w rozporządzeniu Ministra Edukacji Narodowej z dnia 24 marca 2009 r. *zmieniającym rozporządzenie w sprawie wysokości minimalnych stawek wynagrodzenia zasadniczego nauczycieli, ogólnych warunków przyznawania dodatków do wynagrodzenia zasadniczego oraz wynagrodzenia za pracę w dniu wolnym od pracy* (Dz. U. Nr 52, poz. 422) – wzrost wynagrodzeń przeciętnie na poziomie ok. 10% wyższym niż w roku ubiegłym. W 2008 roku wydatki na wynagrodzenia stanowiły 81,4 % wydatków bieżących. W 2009 roku zakłada się, że będzie to 81,8 %.

Grupa wydatków	Procentowy udział w całości wydatków w 2008 roku	Wykonanie 2008 rok	Plan 2009 roku	Procentowy udział w całości wydatków w 2009 roku	Procent wzrostu w stosunku do 2008 roku
Wydatki na wynagrodzenia i pochodne (§§ 4010, 4040, 4110, 4120, 4170)	81,4 %	154.698.584	167.281.270	81,8%	8,1%
Pozostałe wydatki bieżące	18,6 %	35.311.084	37.081.755	18,2%	5%
Razem:	100 %	190.009.668	204.363.025	100%	7,5%

Wynagrodzenia nauczycieli i pozostałych pracowników :

Grupa wydatków	Kwota wydatków w 2008 roku	% udział w 2008 roku	Kwota wydatków w 2009 roku – plan	% udział w 2009 roku - plan	Procent wzrostu w stosunku do 2008 roku
Wynagrodzenia osobowe nauczycieli	98.244.252	63,5%	107.192.536	64%	9,1%
Wynagrodzenia osobowe pracowników niebędących nauczycielami	23.492.658	15,2%	24.247.586	14,5%	3,2%
Pozostałe wynagrodzenia i pochodne od wynagrodzeń	32.961.674	21,3%	35.841.148	21,5%	8,7
Razem	154.698.584	100%	167.281.270	100%	8,1

Wydatki ponoszone ze środków własnych w 2008 roku i w 2009 w szczególności na :

<i>Zadania</i>		<i>w 2008 r.</i>	<i>w 2009 r.- plan</i>
Prowadzenie przedszkoli oraz oddziałów przedszkolnych w szkołach podstawowych oraz dotowanie przedszkoli prowadzonych przez organy inne niż jednostka samorządu terytorialnego lub minister		31.290.454	33.639.831
Dowożenie uczniów lub pokrycie kosztów dowożenia uczniów ponoszonych przez rodziców		170.469	186.601
Zadania realizowane na podstawie uchwał Rady Miasta oraz zarządzeń Prezydenta	Program „Ze sztuką na ty”	25.964	23.391
	Nauka pływania uczniów klas II szkół podstawowych	665.225	708.694
	Edukacja muzyczna i teatralna	248.655	308.690
	Zatrudnienie logopedów w przedszkolach oraz oddziałach przedszkolnych w szkołach podstawowych	104.812	Szacunek 120.000
	Zajęcia pozalekcyjne	500.394	523.319

Wydatki ponoszone na rzecz jednostek oświatowych nie prowadzonych przez Miasto Olsztyn

Z budżetu Miasta Olsztyn w 2008 roku i wg planu na 2009 rok, na realizację zadania udzielania dotacji niepublicznym przedszkolom, szkołom i placówkom oraz publicznym szkołom i przedszkolom prowadzonym przez organy i podmioty nie zaliczane do sektora finansów publicznych wydatkowano i zaplanowano:

Wysokość dotacji w 2008 roku	Wysokość dotacji w 2009 roku	Wzrost o kwotę	% wzrostu
40.135.048	51.242.869 zł	11.107.821zł	27,7%

Uprawnionych do dotacji było 89 jednostek lecz nie wszystkie rozpoczęły działalność z dniem 1 września 2008 r. i ostatecznie dotacja udzielana była 86 jednostkom. Ostatecznie dotowane były 73 jednostki niepubliczne i 13 publicznych prowadzonych przez osoby fizyczne lub prawne inne niż jednostka samorządu terytorialnego.

W 2009 r. Miasto Olsztyn udziela dotacji podmiotowych 90 jednostkom oświatowym prowadzonych przez osoby fizyczne lub osoby prawne inne niż jednostka samorządu terytorialnego lub minister.

Sporządzili:
Pracownicy Wydziału Edukacji
pod kierunkiem Teresy Wiśniewskiej