



Zagospodarowanie terenów przemysłowych we wschodniej części

MIASTA OLSZTYNA



O!GRÓD
Z NATURY

PROGRAM, DO KTÓREGO APLIKUJEMY:

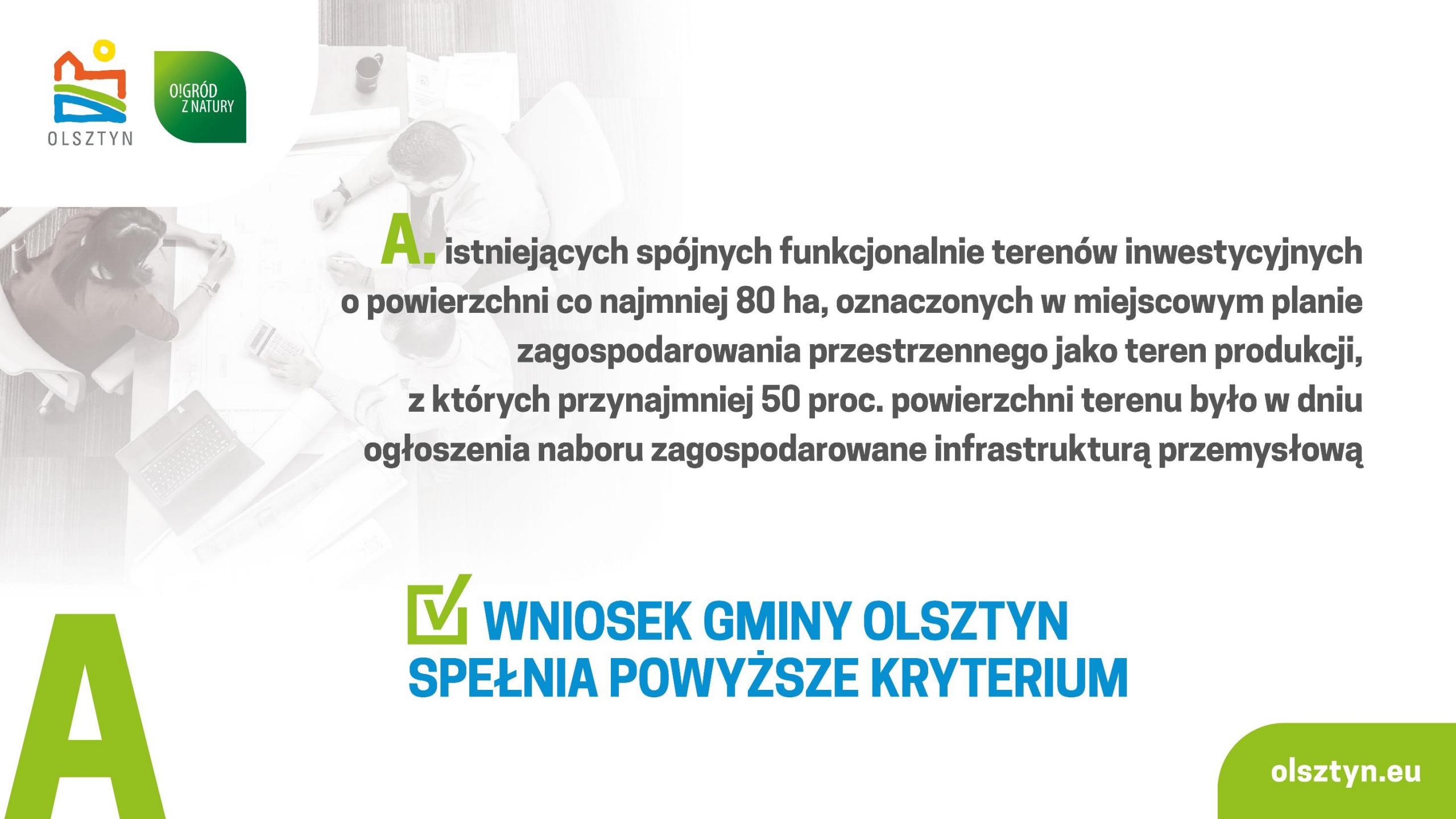
**„Rządowy Fundusz Polski Ład:
Program Inwestycji Strategicznych –
edycja piąta – Rozwój stref
przemysłowych”**



**POLSKI
ŁAD**

UWARUNKOWANIA REGULAMINOWE

**W ramach 5. naboru istnieje
możliwość składania wniosków na inwestycje,
których celem jest przeciwdziałanie negatywnym
skutkom COVID-19 poprzez stworzenie
lub poprawę warunków obsługi i rozwoju...**



A. istniejących spójnych funkcjonalnie terenów inwestycyjnych o powierzchni co najmniej 80 ha, oznaczonych w miejscowym planie zagospodarowania przestrzennego jako teren produkcji, z których przynajmniej 50 proc. powierzchni terenu było w dniu ogłoszenia naboru zagospodarowane infrastrukturą przemysłową

 **WNIOSEK GMINY OLSZTYN
SPEŁNIA POWYŻSZE KRYTERIUM**

B. planowanych spójnych funkcjonalnie terenów inwestycyjnych o powierzchni co najmniej 60 ha, które przynajmniej w 50 proc. stanowią własność:

- Skarbu Państwa,
- jednostek samorządu terytorialnego,
- spółek zarządzających specjalnymi strefami ekonomicznymi,
- oraz spółek, których dominującym właścicielem są podmioty wymienione powyżej,

dających możliwość ulokowania i uruchomienia produkcji przemysłowej i mogących być przeznaczone na takie cele wg studium uwarunkowań i kierunków zagospodarowania przestrzennego

 **WNIOSEK GMINY OLSZTYN
SPEŁNIA POWYŻSZE KRYTERIUM**

ALBO

C. międzynarodowych terminali intermodalnych o strategicznym znaczeniu gospodarczym, funkcjonujących w ramach sieci kompleksowej i bazowej TEN-T obejmującej linie kolejowe, porty i terminale kolejowo-drogowe

**TO KRYTERIUM NIE DOTYCZY
WNIOSKU GMINY OLSZTYN**

C

DODATKOWE UWARUNKOWANIA REGULAMINOWE:

- teren inwestycji ma być objęty
Miejscowym Planem Zagospodarowania Przestrzennego

 **WNIOSEK GMINY OLSZTYN SPEŁNIA POWYŻSZE KRYTERIUM**

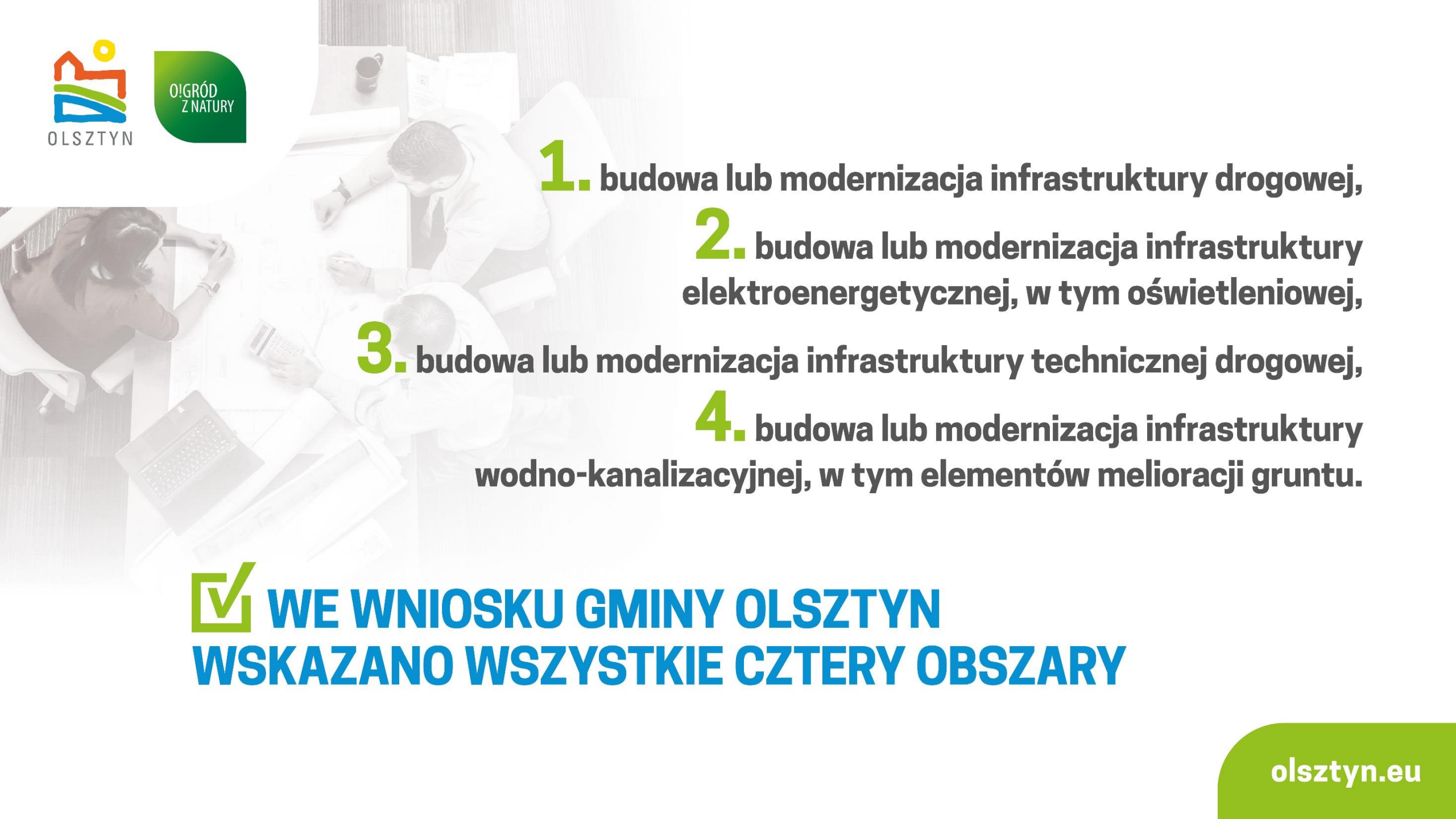
- wielkość udziału gruntów już zagospodarowanych
przemysłowo ma wynosić min. 50 %

 **WNIOSEK GMINY OLSZTYN SPEŁNIA POWYŻSZE KRYTERIUM**

- wniosek ma uwzględniać udział terenów należących do Skarbu Państwa

 **WNIOSEK GMINY OLSZTYN SPEŁNIA POWYŻSZE KRYTERIUM**

**W 5. edycji naboru wniosków
o dofinansowanie „Rozwój Stref Przemysłowych”
w Programie Inwestycji Strategicznych jednostki
samorządu terytorialnego mogą wnioskować
o dofinansowanie inwestycji z czterech obszarów:**

- 
- 1.** budowa lub modernizacja infrastruktury drogowej,
 - 2.** budowa lub modernizacja infrastruktury elektroenergetycznej, w tym oświetleniowej,
 - 3.** budowa lub modernizacja infrastruktury technicznej drogowej,
 - 4.** budowa lub modernizacja infrastruktury wodno-kanalizacyjnej, w tym elementów melioracji gruntu.

 **WE WNIOSKU GMINY OLSZTYN
WSKAZANO WSZYSTKIE CZTERY OBSZARY**

**W czasie piątego naboru
każda JST może złożyć maksymalnie
dwa wnioski o dofinansowanie, w tym:**

- wniosek, którego wartość dofinansowania nie może przekroczyć **100 mln zł**,
- wniosek, którego wartość dofinansowania nie może przekroczyć **250 mln zł**.

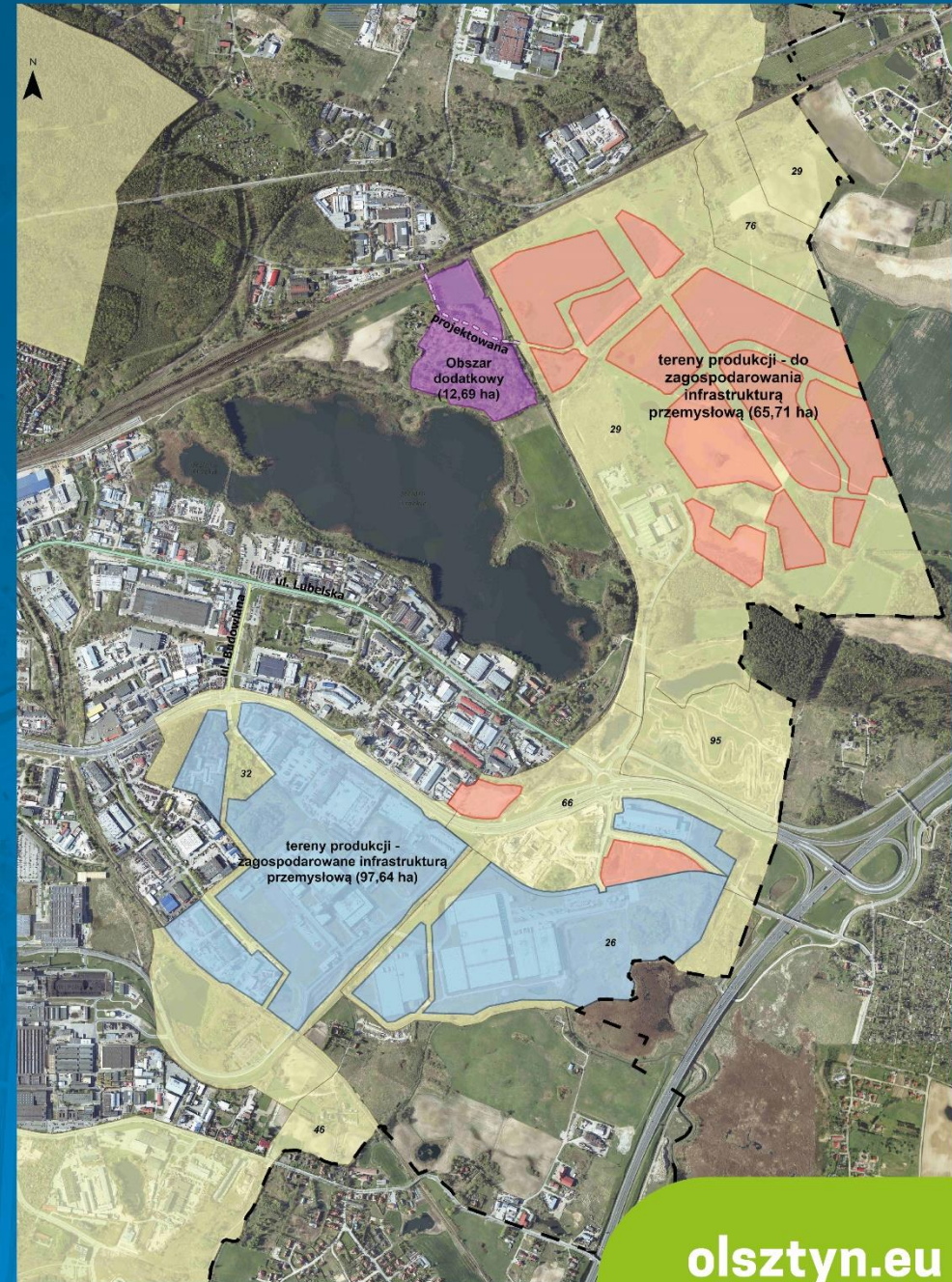


**GMINA OLSZTYN ZŁOŻYŁA JEDEN WNIOSEK
O WARTOŚCI 250 000 000,00 ZŁ**



UPROSZCZONA MAPA TERENÓW OBJĘTYCH WNIOSEM O ŁĄCZNEJ POW. 176,04 ha

-  projektowana ulica
-  ul. Lubelska
-  ul. Budowlana
-  plany zasięgi
-  tereny do zagospodarowania
-  tereny zagospodarowane
-  obszar dodatkowy



SUMA WSZYSTKICH OBSZARÓW 176,04 ha

TERENY PRODUKCJI - DO ZAGOSPODAROWANIA INFRASTRUKTURĄ PRZEMYSŁOWĄ (65,7144 ha)					
	Pow. w ha	%	Grupa władania	Pow. w ha	%
W zasięgu WMSSE	43,8439	67	Gmina Olsztyn	0,0000	0
			Skarb Państwa	40,6559	61,9
			Pozostałe	3,1880	4,9
Poza zasięgiem WMSSE	21,8705	33	Gmina Olsztyn	3,1096	4,7
			Skarb Państwa	18,7447	28,5
			Pozostałe	0,0162	0
TERENY PRODUKCJI - ZAGOSPODAROWANE INFRASTRUKTURĄ PRZEMYSŁOWĄ (97,6383 ha)					
	Pow. w ha	%	Grupa władania	Pow. w ha	%
W zasięgu WMSSE	69,4844	71	Gmina Olsztyn	0,0000	0
			Skarb Państwa	0,3519	0,4
			Pozostałe	69,1325	70,8
Poza zasięgiem WMSSE	28,1539	29	Gmina Olsztyn	5,1622	5,3
			Skarb Państwa	0,2895	0,3
			Pozostałe	22,7022	23,3
OBSZAR DODATKOWY (12,6873 ha)					
	Pow. w ha	%	Grupa władania	Pow. w ha	%
Poza zasięgiem WMSSE	12,6873	100	Gmina Olsztyn	8,4170	66,3
			Skarb Państwa	4,2696	33,7
			Pozostałe	0,0007	0

USTALONE GRUPY WŁADANIA

Gmina Olsztyn

- Własność wyłączna Gminy Olsztyn
- Własność (wyłączna) Gminy Olsztyn - oddane w użytkowanie
- Własność (wyłączna) Gminy Olsztyn - w trwałym zarządzie

Skarb państwa

- Własność wyłączna Skarbu Państwa
- Własność (wyłączna) Skarbu Państwa - oddana w użytkowanie
- Własność (wyłączna) Skarbu Państwa - w trwałym zarządzie
- Wykonywanie prawa własności Skarbu Państwa i innych praw rzeczowych przez inne osoby prawne

ZAGOSPODAROWANIE TERENU UJĘTE WE WNIOSKU OBEJMUJE 65,71 ha

Zakłada modernizację oraz budowę układu drogowego ul. Lubelskiej i innych dróg na obszarze przyszłego Olsztyńskiego Parku Przemysłowego wraz z infrastrukturą techniczną drogową, elektroenergetyczną, oświetleniem, wod-kan, deszczową oraz pozostałą infrastrukturą towarzyszącą.





Projekt zakłada kompleksowe podniesienie standardu całej strefy przemysłowej o łącznej powierzchni 176 ha.



Teren posiada uregulowany status prawny w MPZP pod funkcje przemysłu, składów, handlu i usług wraz z wyznaczonym przebiegiem dróg publicznych.



64 % pow. terenów przemysłowych objętych projektem jest w obszarze Warmińsko-Mazurskiej Specjalnej Strefy Ekonomicznej; 37 % gruntów stanowi własność Skarbu Państwa.

Projekt jest powiązany z węzłem sieci TEN-T DK16 w ciągu obwodnicy południowej i planowanej przez GDDKiA obwodnicy północnej. Jest zatem KONTYNUACJĄ projektu finansowanego z I edycji „Polskiego Ładu” – wiaduktu w ciągu ul. Trackiej.



Kompleksowość pozwoli na obsługę przemysłowych terenów inwestycyjnych z dwóch stron, co podniesie atrakcyjność inwestycyjną.



Potencjałem projektu jest dostępność transportowa, bliskość dużych ośrodków miejskich, podaż i koszt wykwalifikowanej siły roboczej. czynniki te są determinantą przyciągania inwestorów zewnętrznych.



Uruchomienie nowych terenów przełoży się na przeciwdziałanie negatywnym skutkom COVID-19 poprzez poprawę warunków obsługi i rozwoju terenów inwestycyjnych, przyczyni się do rozwoju przedsiębiorczości, stworzy nowe miejsca pracy.



Dzięki projektowi będzie możliwe powstanie innowacyjnej infrastruktury i transfer technologii. nastąpi rozwój kapitału społecznego, budowa powiązań kooperacyjnych, co przełoży się na nowe polskie produkty i usługi.

PRZEWIDYWANA WARTOŚĆ INWESTYCJI:

250 000 000,00 zł

Deklarowana kwota udziału własnego:

5 000 000,00 zł

Kwota wnioskowanych środków:

245 000 000,00 zł



POTENCJALNI BENEFICJENCI PROJEKTU

- inwestorzy zewnętrzni
- lokalni przedsiębiorcy
 - Gmina Olsztyn
w kontekście wpływów podatkowych
oraz wzrostu zatrudnienia
 - mieszkańcy
w kontekście poprawy komunikacji
pomiędzy Zatorzem i ul. Lubelską





O!GRÓD
Z NATURY

OLSZTYN

PROJEKT BĘDZIE REALIZOWANY W TRYBIE

„projektuj i buduj”.

**PRZEWIDYWANY TERMIN
ZAKOŃCZENIA INWESTYCJI:**

31 grudnia 2026 r.

olsztyn.eu