

INFORMACJA

**o stanie realizacji zadań oświatowych
w Mieście Olsztynie
w roku szkolnym 2011/2012,
w tym o wynikach sprawdzianów
i egzaminów w szkołach,
których prowadzenie należy do zadań
własnych Miasta Olsztyna**

Olsztyn, 31 października 2012 r.

SPIS TREŚCI

Wstęp

1. Demografia w Olsztynie
2. Jednostki oświatowe prowadzone przez Miasto Olsztyn
 - 2.1. Zmiany organizacyjne w roku szkolnym 2011/2012
 - 2.2. Pracownicy pedagogiczni i niepedagogiczni
 - 2.3. Wyniki sprawdzianu
 - 2.4. Wyniki egzaminu gimnazjalnego
 - 2.5. Wyniki egzaminu maturalnego
 - 2.6. Wyniki egzaminu potwierdzające kwalifikacje zawodowe
 - 2.7. Uczniowie o szczególnych potrzebach edukacyjnych
 - 2.8. Finansowanie oświaty publicznej
 - 2.8.1. Dodatkowa oferta edukacyjna
 - 2.8.2. Remonty i inwestycje
3. Jednostki oświatowe prowadzone przez podmioty inne niż Miasto Olsztyn
 - 3.1. Wyniki sprawdzianu
 - 3.2. Wyniki egzaminu gimnazjalnego
 - 3.3. Wyniki egzaminu maturalnego
 - 3.4. Dotowanie jednostek oświatowych prowadzonych przez podmioty inne niż Miasto Olsztyn

Podsumowanie

Wstęp

Zgodnie z art. 5a ust. 4 ustawy z dnia 7 września 1991 roku o systemie oświaty organ wykonawczy samorządu terytorialnego, w terminie do dnia 31 października, przedstawia organowi stanowiącemu jednostki samorządu terytorialnego informację o stanie realizacji zadań oświatowych tej jednostki za poprzedni rok szkolny, w tym o wynikach sprawdzianu i egzaminów w szkołach tych typów, których prowadzenie należy do zadań własnych samorządu terytorialnego. Zapisy ww. ustawy, a szczególnie:

- art. 5 ust. 5: „Zakładanie i prowadzenie publicznych przedszkoli, w tym z oddziałami integracyjnymi, przedszkoli specjalnych oraz innych form wychowania przedszkolnego, o których mowa w art. 14a ust. 1a, szkół podstawowych oraz gimnazjów, szkół artystycznych oraz szkół przy zakładach karnych, zakładach poprawczych i schroniskach dla nieletnich, należy do zadań własnych gmin.” oraz
- art. 5 ust. 5a: „Zakładanie i prowadzenie publicznych szkół podstawowych specjalnych i gimnazjów specjalnych, szkół ponadgimnazjalnych, w tym z oddziałami integracyjnymi, szkół sportowych i mistrzostwa sportowego oraz placówek wymienionych w art. 2 pkt 3-5 i 7, z wyjątkiem szkół i placówek o znaczeniu regionalnym i ponadregionalnym, należy do zadań własnych powiatu, z zastrzeżeniem ust.3c”,

wskazują jednoznacznie, że gmina Olsztyn realizuje z zakresu edukacji zadania własne właściwe tak gminy, jak i powiatu.

Do zadań własnych gminy należy również, zgodnie z ustawą o systemie oświaty, dotowanie przedszkoli, szkół podstawowych i gimnazjów prowadzonych przez podmioty inne niż jst., zaś do zadań powiatu - dotowanie szkół ponadgimnazjalnych, szkół specjalnych i placówek prowadzonych przez podmioty inne niż jst.

Tab. 1. Dane statystyczne dotyczące Miasta Olsztyn w latach 2011 -2012

Dane	2011	2012
Liczba mieszkańców Olsztyna	163 103	162 825*
Budżet gminy (wykonanie 2011, plan 2012)	899 306 548	920 130 764
Budżet w przeliczeniu na jednego mieszkańca	5 514	5 245
Otrzymana subwencja oświatowa	196 973 787	207 067 199
Subwencja oświatowa w przeliczeniu na jednego ucznia	6 250	6 338
Wydatki na oświatę i wychowanie w działach 801 i 854 (wykonanie 2011, plan 2012)	286 563 959	305 360 327**
Wydatki na oświatę i wychowanie w działach 801 i 854 (wykonanie 2011, plan 2012) bez wydatków majątkowych	264 254 715	301 529 363***
Wydatki na oświatę i wychowanie w działach 801 i 854 (wykonanie 2011, plan 2012) w przeliczeniu na jednego ucznia (razem z przedszkolami) - bez wydatków majątkowych	7 135	8081
Liczba uczniów i wychowanków szkół i przedszkoli prowadzonych przez Miasto Olsztyn (średnia w roku kalendarzowym)	25 444	25 288
Liczba uczniów i wychowanków szkół i przedszkoli prowadzonych przez inne podmioty niż Miasto Olsztyn (średnia w roku kalendarzowym)	11 594	12 025
Ogółem liczba uczniów i wychowanków szkół i przedszkoli (średnia w roku kalendarzowym)	37 038	37 313

Źródło: Opracowanie na podstawie danych Wydziału Edukacji z SIO oraz BIP

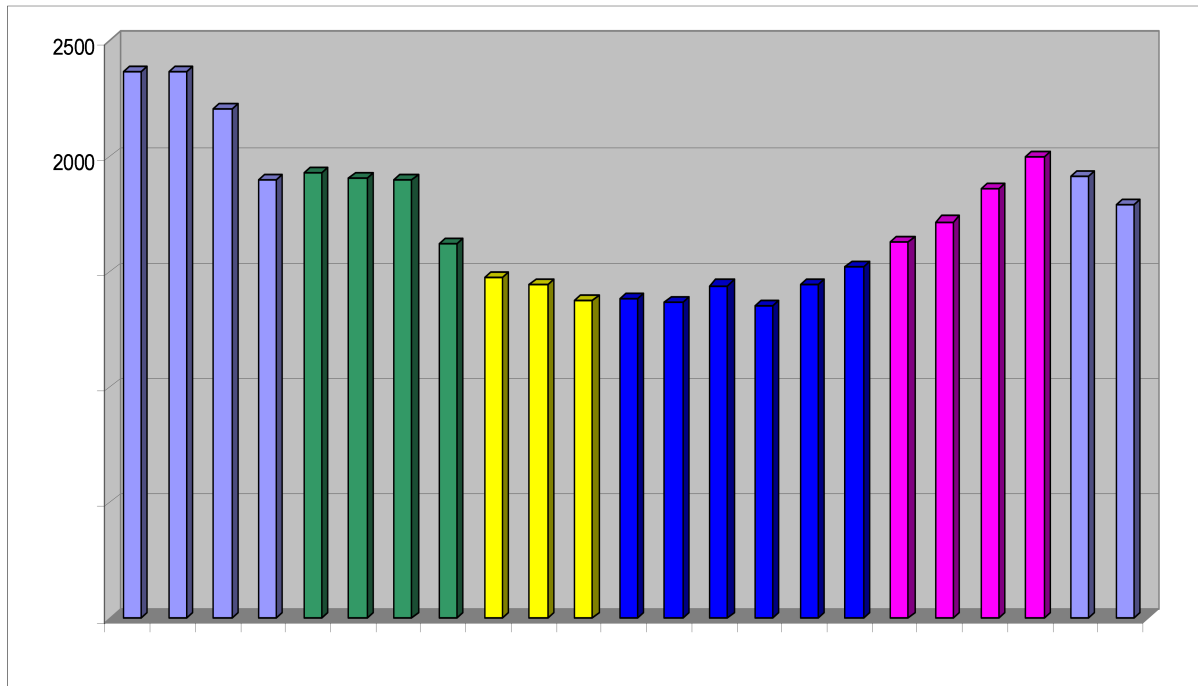
* mieszkańcy zameldowani na pobyt stały na dzień 30.10.2012 r.

** , *** - stan na 04.10.2012 r.

Analizując dane zawarte w tabeli, dotyczące edukacji, można zauważyć, że w roku 2012 nastąpił wzrost we wszystkich wyszczególnionych obszarach, z wyjątkiem liczby uczniów w szkołach prowadzonych przez Miasto Olsztyn (spadek słuchaczy szkół dla dorosłych).

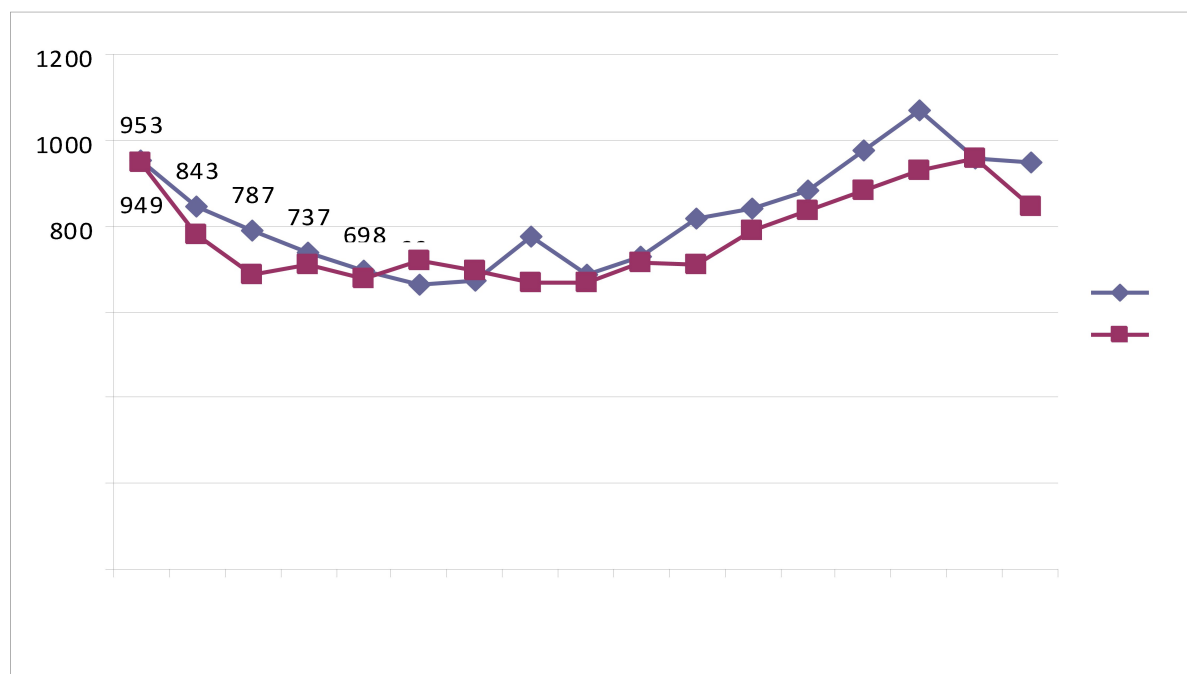
1. Demografia w Olsztynie

Wykres 1. Liczba dzieci zameldowanych na terenie Miasta Olsztyn w latach 1989-2011



Źródło: Opracowanie T. Wiśniewska na podstawie danych z Ewidencji Ludności

Wykres 2. Liczba dzieci według płci i roku urodzenia na terenie Miasta Olsztyn



Źródło: Opracowanie T. Wiśniewska na podstawie danych z Ewidencji Ludności

2. Jednostki oświatowe prowadzone przez Miasto Olsztyn

Zgodnie z art. 7 ustawy o systemie oświaty do zadań organu prowadzącego szkołę lub placówkę należy w szczególności:

- zapewnienie warunków działania szkoły lub placówki, w tym bezpiecznych i higienicznych warunków nauki, wychowania i opieki,
- wykonywanie remontów obiektów szkolnych oraz zadań inwestycyjnych w tym zakresie,
- zapewnienie obsługi administracyjnej, finansowej i organizacyjnej,
- wyposażenie szkoły lub placówki w pomoce dydaktyczne i sprzęt niezbędny do pełnej realizacji programów nauczania, programów wychowawczych, przeprowadzania sprawdzianów i egzaminów oraz wykonywania innych zadań statutowych.

W roku szkolnym 2011/2012 Miasto Olsztyn było organem prowadzącym dla 77 jednostek oświatowych, w tym dla:

- 26 przedszkoli,
- 17 szkół podstawowych,
- 7 gimnazjów,
- 2 liceów ogólnokształcących,
- 8 zespołów szkół ogólnokształcących (w tym ZSCHiO),
- 7 zespołów szkół zawodowych,
- 3 poradni pedagogiczno-psychologicznych,
- 2 specjalnych ośrodków szkolno-wychowawczych,
- 2 zespołów szkół/placówek specjalnych.
- Pałacu Młodzieży,
- Szkolnego Schroniska Młodzieżowego,
- Ośrodka Doskonalenia Nauczycieli.

W 2012 r. otwarto Przedszkole Miejskie Nr 5 na Osiedlu Generałów.

Tab.2. Przedszkola i szkoły

Wyszczególnienie	2011 rok	2012 rok
Liczba przedszkoli	25	26
Liczba szkół podstawowych z oddziałami „0”	17	14
Liczba wychowanków przedszkoli	2876	2886
Liczba dzieci w oddziałach przedszkolnych w szkołach podstawowych	409	580
Liczba wychowanków przedszkoli specjalnych	16	23
Liczba dzieci w przedszkolach ogółem	3301	3489
Liczba uczniów szkół podstawowych	8650	8997
Liczba uczniów gimnazjów	3477	3700
Liczba uczniów szkół ponadgimnazjalnych dla młodzieży po gimnazjum	8869	8708
Liczba uczniów szkół ponadgimnazjalnych dla dorosłych, szkół policealnych i techników uzupełniających	712	375
Liczba uczniów szkół specjalnych	339	361
Razem liczba uczniów w szkołach	22 047	22 141

Źródło: Opracowanie L. Piskorski na podstawie danych SIO na dzień 30.09.2011r. i 30.09.2012 r.

Z ww. zestawienia wynika, że zarówno w przedszkolach jak i szkołach podstawowych i gimnazjach nastąpił nieznaczny wzrost liczby wychowanków i uczniów.

Tab.3. Przedszkola z podziałem na dzieci z obwodu i spoza oraz z uwzględnieniem rocznej frekwencji

Nazwa przedszkola	Liczba dzieci ogółem (stan na 20.06.2012 r.)	Liczba dzieci spoza Olsztyna	Roczna frekwencja (w %)
Przedszkole Miejskie Nr 1	102	4	70%
Przedszkole Miejskie Nr 2	74	2	75,3%
Przedszkole Miejskie Nr 3	63	2	76,0%
Przedszkole Miejskie Nr 4	101	0	73,45%
Przedszkole Miejskie Nr 5	99	0	67,8%
Przedszkole Miejskie Nr 6	124	4	81,0%
Przedszkole Miejskie Nr 9	52	3	76%
Przedszkole Miejskie Nr 10	73	8	78%
Przedszkole Miejskie Nr 12	103	11	78,0%
Przedszkole Miejskie Nr 13	125	1	87%
Przedszkole Miejskie Nr 14	185	25	73%
Przedszkole Miejskie Nr 15	150	1	72,99%
Przedszkole Miejskie Nr 17	97	2	80%
Przedszkole Miejskie Nr 19	95	1	75,0%
Przedszkole Miejskie Nr 20	126	4	75,94%
Przedszkole Miejskie Nr 21	53	1	77%
Przedszkole Miejskie Nr 23	226	5	75,47%
Przedszkole Miejskie Nr 24	123	13	78,0%
Przedszkole Miejskie Nr 29	134	0	85,0%
Przedszkole Miejskie Nr 31	50	0	76,0%
Przedszkole Miejskie Nr 32	149	3	83,44%
Przedszkole Miejskie Nr 36	124	7	82,1%
Przedszkole Miejskie Nr 37	123	13	78%
Przedszkole Miejskie Nr 38	127	3	73,8%
Przedszkole Miejskie Nr 39	74	10	67,4%
Przedszkole Miejskie Nr 40	124	12	74,16%
RAZEM	2876	135	76,53%

Źródło: Opracowanie I. Gardocka na podstawie Kart Informacyjnych za rok szkolny 2011/2012

Liczba dzieci spoza Olsztyna, uczęszczających do przedszkoli miejskich była niewielka i wynosiła 4,69 % z ogólnej liczby wychowanków w 2012 r.

Tab. 4. Szkoły podstawowe z podziałem na uczniów z obwodu i spoza oraz z uwzględnieniem rocznej frekwencji i liczby uczniów objętych nauczaniem indywidualnym

Lp	Nazwa szkoły	Liczba uczniów ogółem	Uczniowie spoza obwodu	Uczniowie spoza Olsztyna	Frekwencja roczna	Liczba uczniów objętych nauczaniem indywidualnym
1	Szkoła Podstawowa Nr 1	251	71	13	89,11%	2
2	Szkoła Podstawowa Nr 2	671	401	124	92,87%	2
3	Szkoła Podstawowa Nr 3	640	328	69	92,90%	0
4	Szkoła Podstawowa Nr 6	434	256	75	93,28%	2
5	Szkoła Podstawowa Nr 7	400	84	38	91,80%	1
6	Szkoła Podstawowa Nr 9	494	161	27	92,30%	0
7	Szkoła Podstawowa Nr 10	452	184	25	91,56%	3
8	Szkoła Podstawowa Nr 13	469	137	51	92,01%	0
9	Szkoła Podstawowa Nr 15	428	252	78	91,34%	1
10	Szkoła Podstawowa Nr 18	342	65	34	92,40%	3
11	Szkoła Podstawowa Nr 19	280	84	51	92,73%	1
12	Szkoła Podstawowa Nr 22	651	223	84	90,00%	2
13	Szkoła Podstawowa Nr 23 w ZSO-5	93	93	12	94,00%	0
14	Szkoła Podstawowa Nr 25 w ZSO-3	608	223	45	92,57%	4
15	Szkoła Podstawowa Nr 29	648	223	55	93,09%	2
16	Szkoła Podstawowa Nr 30	930	214	29	86,77%	2

17	Szkoła Podstawowa Nr 32	225	113	2	93,96%	0
18	Szkoła Podstawowa Nr 33	237	65	0	93,50%	0
19	Szkoła Podstawowa Nr 34	698	315	4	93,69%	2
	RAZEM	8951	3492	816	92%	27

Źródło: Opracowanie A. Jankowska na podstawie Kart Informacyjnych za rok szkolny 2011/2012 na koniec zajęć dydaktycznych.

W ogólnej liczbie uczniów miejskich szkół podstawowych zwraca uwagę znaczny udział uczniów spoza obwodów, w każdej ze szkół. Liczba uczniów spoza Olsztyna w 2011/2012 roku wyniosła 9,11 % z ogólnej liczby uczniów szkół podstawowych.

Tab.5. Gimnazja z podziałem na uczniów z obwodu i spoza oraz z uwzględnieniem rocznej frekwencji i liczby uczniów objętych nauczaniem indywidualnym

Lp.	Nazwa szkoły	Liczba uczniów ogółem	Uczniowie spoza obwodu	Uczniowie spoza Olsztyna	Frekwencja roczna	Liczba uczniów objętych nauczaniem indywidualnym
1	Gimnazjum Nr 2 w ZSO-1	388	352	40	89,4	3
2	Gimnazjum Nr 4 w ZSO-2	277	210	42	91,65	0
3	Gimnazjum Nr 5	247	112	23	89,0%	3
4	Gimnazjum Nr 6	113	40	1	86,02%	0
5	Gimnazjum Nr 7	368	165	77	86,34%	5
6	Gimnazjum Nr 8 w ZSO-4	316	140	17	87,03%	7
7	Gimnazjum Nr 9 w ZSO-3	319	142	29	85,96%	6
8	Gimnazjum Nr10 w ZSO-5	43	43	10	88%	1
9	Gimnazjum Nr 12	454	249	111	84,03%	4
10	Gimnazjum Nr 13	485	193	21	87,18%	1
11	Gimnazjum Nr 14	167	48	17	88,80%	1
12	Gimnazjum Nr 15	139	37	27	89,04%	0
13	Gimnazjum Nr 24 w ZSO-7	56	46	2	93,13	0
	RAZEM	3372	1777	417	88,12	31

Źródło: Opracowanie A. Jankowska na podstawie Kart Informacyjnych za rok szkolny 2011/2012 na koniec zajęć dydaktycznych.

Wśród liczby uczniów gimnazjów 52,69% stanowili uczniowie spoza obwodu. Uczniowie spoza Olsztyna stanowili 12 % ogółu gimnazjalistów.

Tab. 6. Licea ogólnokształcące z podziałem na uczniów z Olsztyna i spoza oraz z uwzględnieniem rocznej frekwencji i liczby uczniów objętych nauczaniem indywidualnym

Lp.	Nazwa szkoły	Liczba uczniów ogółem	Spoza Olsztyna	Frekwencja roczna	Liczba uczniów objętych nauczaniem indywidualnym
1	I LO	607	263	86,41%	2
2	II LO w ZSO-1	505	184	88,72%	2
3	III LO	498	235	87,79%	5
4	IV LO w ZSO-2	489	205	90,01%	3
5	V LO w ZSO-7	721	160	87,4%	4
6	VI LO w ZSO-6	466	187	86,09%	2
7	VII LO w ZSCHiO	407	190	85,27%	2
8	VIII LO w ZSO-4	191	64	79,41%	1
9	IX LO z Oddziałami Integracyjnymi w ZSO-3	235	49	79,62%	12
10	X LO Mistrzostwa Sportowego w ZSO-5	109	71	77,78%	0
	RAZEM	4228	1608	84,85%	33

Źródło: Opracowanie A. Kołakowska na podstawie Kart Informacyjnych za rok szkolny 2011/2012 na koniec zajęć dydaktycznych.

W liceach ogólnokształcących 38 % uczniów to uczniowie spoza Olsztyna.

Tab.7. Technika z podziałem na uczniów z Olsztyna i spoza oraz z uwzględnieniem rocznej frekwencji i liczby uczniów objętych nauczaniem indywidualnym

Nazwa szkoły	Liczba uczniów ogółem	Spoza Olsztyna	Frekwencja roczna	Liczba uczniów objętych nauczaniem indywidualnym
Technikum Nr 1 w ZSS	332	201	81,20%	2
Technikum Nr 2 w ZSE-H	596	267	83,36%	1
Technikum Nr 3 w ZSM-E	323	203	80,80%	0
Technikum Nr 4 w ZSB	340	175	82,0%	0
Technikum Nr 5 w ZSG-S	422	188	83,7%	0
Technikum Nr 6 w ZSEiT	564	256	86,8%	0
Technikum Nr 7 w ZSE	779	457	85,0%	7
Technikum Nr 8 w ZSChiO	104	72	89,54%	0
RAZEM	3460	1819	84,05%	10

Źródło: Opracowanie T. Wiśniewska na podstawie Kart Informacyjnych za rok szkolny 2011/2012 na koniec zajęć dydaktycznych.

Udział młodzieży spoza Olsztyna w ogólnej liczbie uczniów techników wynosił w roku szkolnym 2011/2012 - 52,57 %.

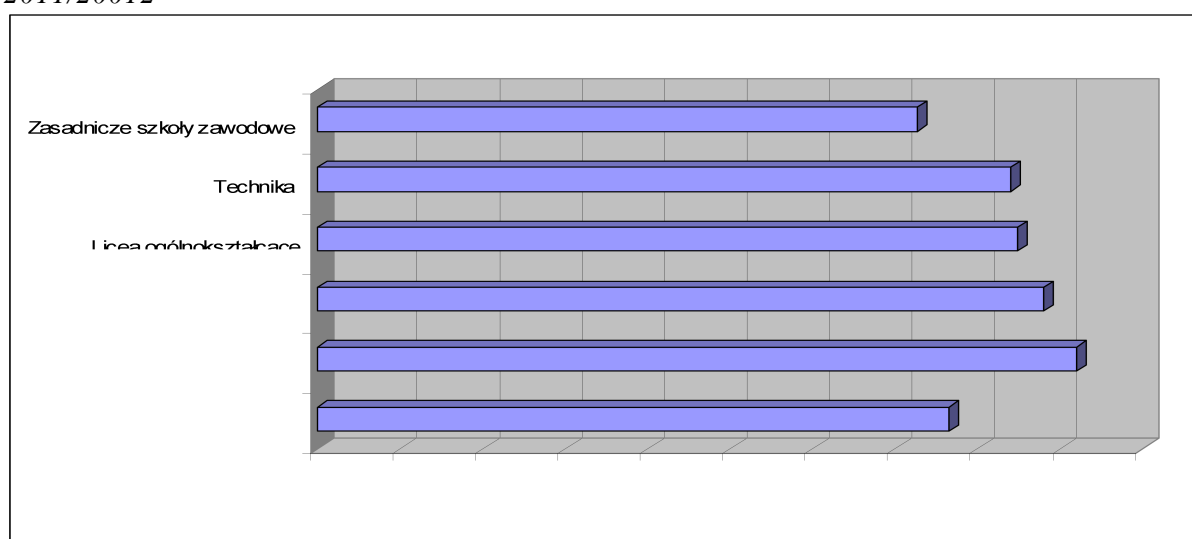
Tab.8. Zasadnicze szkoły zawodowe z podziałem na uczniów z Olsztyna i spoza oraz z uwzględnieniem rocznej frekwencji i liczby uczniów objętych nauczaniem indywidualnym

Nazwa szkoły	Liczba uczniów ogółem	Spoza Olsztyna	Frekwencja roczna	Liczba uczniów objętych nauczaniem indywidualnym
ZSZ Nr 1 w ZSS	197	121	66,40%	2
ZSZ Nr 2 w ZSE-H	202	100	74,0%	0
ZSZ Nr 3 w ZSM-E	100	45	69,85%	0
ZSZ Nr 4 w ZSB	114	63	76,0%	0
ZSZ Nr 5 w ZSG-S	142	67	77,4%	0
RAZEM	755	396	72,73%	2

Źródło: Opracowanie T. Wiśniewska na podstawie Kart Informacyjnych za rok szkolny 2011/2012

W zasadniczych szkołach zawodowych uczniowie spoza Olsztyna stanowili 52,45 %.

Wykres 3. Frekwencja w poszczególnych typach jednostek oświatowych w roku szkolnym 2011/2012



Źródło: Opracowanie T. Wiśniewska na podstawie Kart Informacyjnych za rok szkolny 2011/2012

W niektórych jednostkach oświatowych w minionym roku szkolnym realizowane były innowacje pedagogiczne.

Tab.9. Realizowane innowacje zgodne z wymogami rozporządzenia MENiS z 09.04.2001r. – wpisane do rejestru Kuratorium Oświaty lub MEN

Lp.	Nazwa jednostki oświatowej	Nazwa innowacji
1.	Przedszkole Miejskie Nr 10	„Wykorzystanie koncepcji planu daltońskiego do stymulowania rozwoju odpowiedzialności, samodzielności i współpracy u dzieci w wieku przedszkolnym”.
2.	Przedszkole Miejskie Nr 14	Innowacja o charakterze programowo-organizacyjnym „Przedszkole otwartych drzwi” (IX 2011 –VI 2013).
3	Szkoła Podstawowa Nr 15	„W świecie teatru”; „Multimedia w nauce języka angielskiego oraz przyroda, matematyka i muzyka w języku angielskim”; „Matematyka innego wymiaru – organizacja Matematycznych Mistrzostw Polski Dzieci i Młodzieży”.
4.	Szkoła Podstawowa Nr 30	„Duchowe ścieżki Warmii”; „Niezwyczajny i piękny jest świat, czyli bliskie spotkanie z książką”.
5.	Szkoła podstawowa Nr 32	Program innowacyjny – edukacja przyrodniczo-ekologiczna „Moja przygoda z ekologią”.
6.	Szkoła Podstawowa Nr 23 Mistrzostwa Sportowego	Innowacja pedagogiczna Poradni Pedagogiczno-Psychologicznej Nr 3 realizowana w klasach I-III „Wspomaganie rozwoju ucznia z grupy ryzyka dysleksji”.
7.	Szkoła Podstawowa Nr 8 Specjalna	Program edukacji wczesnoszkolnej dla klas II-III. „Umiem uczyć się” w ramach projektu „Uwaga! Sposób na sukces”.
8.	I Liceum Ogólnokształcące	„Śladami cywilizacji śródziemnomorskiej”.
9.	III Liceum Ogólnokształcące	„Wspomaganie nauczania indywidualnego metodami online”; „Rozwijanie kompetencji językowych uczniów III LO w Olsztynie poprzez przygotowanie do egzaminu DSD B2/C1 poza klasami dwujęzycznymi”.
10.	Technikum Nr 5 w ZSG-S	„Innowacyjne kształcenie zawodowe w zawodach branży gastronomicznej w Zespole Szkół Gastronomiczno-Spożywczych w Olsztynie”.
11.	Zasadnicza Szkoła Zawodowa Nr 5 w ZSG-S	„Innowacyjne kształcenie zawodowe w zawodach branży gastronomicznej w Zespole Szkół Gastronomiczno-Spożywczych w Olsztynie”.

Źródło: Opracowanie A. Kołakowska na podstawie Kart Informacyjnych za rok szkolny 2011/2012

Poza przedszkolami i szkołami ważną rolę w procesie opieki, wychowania i edukacji odgrywają poradnie pedagogiczno-psychologiczne, Pałac Młodzieży, szkolne schroniska młodzieżowe, bursy oraz pośrednio - Ośrodek Doskonalenia Nauczycieli.

Tab. 10. Podział zadań między poradnie psychologiczno-pedagogiczne w roku szkolnym 2011/2012 z uwzględnieniem ilości dzieci i uczniów (prowadzone przez Miasto Olsztyn i inne podmioty)

Typ placówki	PP-P1		PP-P2		PP-P3	
	Ilość placówek	Liczba uczniów	Ilość placówek	Liczba uczniów	Ilość placówek	Liczba uczniów
Przedszkola	12	1150	12	1351	21	2200
Szkoły podstawowe	4	2050	8	3374	13	4540
Gimnazja	1	995	7	1933	10	2425
Inne placówki	20	7286	13	4174	13	7359
Dzieci w wieku 0-6 lat		1500		2300		5700

RAZEM	37	12981	40	13132	57	18424
--------------	-----------	--------------	-----------	--------------	-----------	--------------

Źródło: Opracowanie W. Bartosik na podstawie danych Wydziału Edukacji (wrzesień 2011)

Tab. 11. Programy realizowane przez Poradnie Psychologiczno-Pedagogiczne w 2012 roku

PP-P Nr 1	Przemoc fizyczna wobec dziecka, Rodzicu wesprzyj mnie, Na progu dorosłości, Zabawy z twórczością, Szkoła dla rodziców i wychowawców, Terapia tańcem – rozładować stres, Socjoterapia, Gry i zabawy z literkami, Widzę, „Słyszę”, Trening fonologiczny, Trening pewności siebie, Program terapii psychomotorycznej, Terapia metodą eeg-biofeedback.
PP-P Nr 2	Szkoła dla rodziców i wychowawców, Rodzeństwo bez rywalizacji, Nastolatek, Golden Five, Nasze spotkania, autorskie programy Poradni.
PP-P Nr 3	Szkoła dla rodziców i wychowawców, „Relacje między rodzeństwem, Widzę, „Słyszę”, Golden Five, autorskie programy Poradni.

Źródło: Opracowanie W. Bartosik na podstawie danych Wydziału Edukacji

W Pałacu Młodzieży realizowanych było tygodniowo 5.897 godzin zajęć edukacyjnych i rozwijających zainteresowania w 140 różnych formach zajęć, których obejmowano przeszło 1400 dzieci i uczniów.

Ośrodek Doskonalenia Nauczycieli wraz z 10 doradcami metodycznymi organizował szkolenia dla nauczycieli, doradców zawodowych oraz narady dyrektorów. Przy ODN został też powołany Klub Doradcy Zawodowego, skupiający szkolnych doradców zawodowych, doradców zawodowych z poradni pedagogiczno-psychologicznych oraz Miejskiego Urzędu Pracy.

Szkolne Schronisko Młodzieżowe prowadziło działalność w trzech obiektach.

Tab. 12. Dochody i wydatki w Szkolnym Schronisku Młodzieżowym w okresie od 1 września 2011 do 31 sierpnia 2012 r.

Nazwa obiektu	nocleg.Liczba miejsc	subwencja	Zrealizowane dochody budżetowe	Poniesione wydatki budżetowe	Dochody ogółem	Wydatki ogółem	Różnica dochody-wydatki
Obiekt przy ul. Kościuszki	70	91 375,96	0	329 186	426 641,96	626 157	-199 515,0
„Relaks”	167	136 148,91	1 042 742	961 794	1 178 890,91	961 794	217 096,91
„Kłobuk”	116	94 842,26	902 541	703 638	997 383,26	703 638	293 745,26
RAZEM	353	322 367,13	1 945 283	1994618	2602916,13	2291589	311 327,13

Źródło: Opracowanie M. Badura na podstawie danych Wydziału Edukacji

Poza Szkolnym Schroniskiem Młodzieżowym przy 4 szkołach ponadgimnazjalnych funkcjonują 4 bursy oraz szkolne schroniska młodzieżowe sezonowe.

Tab. 13. Dochody i wydatki w bursach w okresie od 1 września 2011 do 31 sierpnia 2012 r.

Jednostka	Liczba miejsc noclegowych	Subwencja	Dochody ogółem	Wydatki ogółem	Różnica dochody-wydatki
ZSE Bursa nr 1	233	1 758 202,35	2 301 905,88	2 021 155,65	280 750,23
ZSEiT Bursa nr 2	256	1 931 758,81	2 469 736,86	2 395 594,58	74 142,28
ZSO Nr 6 Bursa nr 3	234	1 765 748,28	2 175 085,76	1 760 907,27	414 178,49
ZSB Bursa nr 4	200	1 509 186,57	1 892 360,12	1 729 091,15	163 268,97
RAZEM	923	6 964 896,01	8 839 088,62	7 906 748,65	932 339,97

Źródło: Opracowanie M. Badura na podstawie danych zebranych przez Wydział Edukacji z dnia 28 sierpnia 2012 r.

Z tabeli wynika, że bursy przynoszą dochody.

Tab. 14. Dochody i wydatki w szkolnych schroniskach młodzieżowych w okresie od 1 września 2011 do 31 sierpnia 2012 r.

Jednostka	Liczba miejsc noclegowych	Subwencja	Dochody ogółem	Wydatki ogółem	Różnica dochody-wydatki
ZSE -SSMS nr 1	44	47 430,34	101 190,69	45 951,98	55 238,71
ZSEiT- SSMS nr 2	69	56 049,33	74 145,12	9 582,99	64 562,13
ZSO Nr 6 -SSMS nr 3	83	67 259,19	110 490,25	17 355,90	93 134,35
ZSB -SSMS nr 4	67	54 350,87	63 644,59	4 838,99	58 805,60
RAZEM	263	225 089,7	349 470,7	77 729,86	271 740,8

2.1. Zmiany organizacyjne w roku szkolnym 2011/2012

Art. 7 ustawy z dnia 19 sierpnia 2011 r. o zmianie ustawy o systemie oświaty oraz niektórych innych ustaw zobligował samorzady do likwidacji z dniem 1 września 2012 roku klas pierwszych, a w latach następnych kolejnych klas dotychczasowego trzyletniego liceum profilowanego dla młodzieży, trzyletniego technikum uzupełniającego dla młodzieży, dwuletniego uzupełniającego liceum ogólnokształcącego dla dorosłych, technikum dla dorosłych, technikum uzupełniającego dla dorosłych. W związku z powyższym dokonano likwidacji 11 szkół ww. typów i rodzajów, tj.:

- Uzupełniającego Liceum Ogólnokształcącego dla Dorosłych (ZSO Nr 1),
- II Liceum Profilowanego (ZSE-H),
- III Liceum Profilowanego (ZSM-E),
- IV Liceum Profilowanego (ZSB),
- Uzupełniającego Technikum Nr 1 (ZSE-H),
- Uzupełniającego Technikum Zaocznego Nr 2 (ZSG-S),
- Technikum Uzupełniającego Nr 3 (ZSG-S),
- Technikum Uzupełniającego Nr 4 (ZSB),
- Technikum Zaocznego Nr 2 (ZSEiT),
- Technikum Zaocznego Nr 3 (ZSS),
- Technikum Uzupełniającego Nr 2 (ZSS),

oraz 4 stopniowych likwidacji szkół:

- Uzupełniającego Liceum Ogólnokształcącego Zaocznego (ZSO Nr 2),
- Technikum Uzupełniającego Nr 5 Specjalnego dla Uczniów Niepełnosłyszanych,
- X Liceum Profilowanego Specjalnego dla Uczniów Niepełnosłyszanych,
- Technikum Zaocznego Nr 1 (ZSB),

Podjęto również 3 uchwały dotyczące przekształcenia dwuletnich szkół zawodowych w trzyletnie:

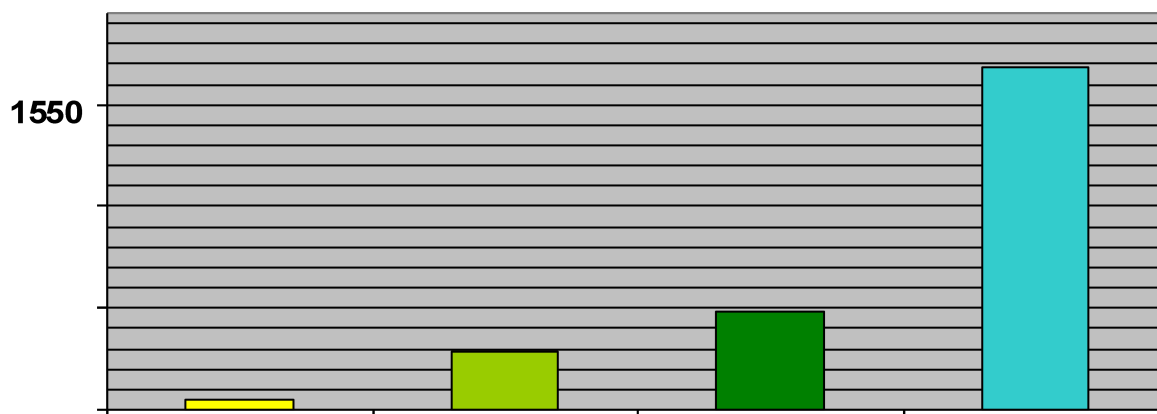
- Zasadniczej Szkoły Zawodowej Nr 2 (ZSE-H),
- Zasadniczej Szkoły Zawodowej Nr 5 (ZSG-S),
- Zasadniczej Szkoły Zawodowej Nr 7 Specjalnej dla Uczniów Niepełnosłyszanych.

2.2. Pracownicy pedagogiczni i niepedagogiczni

W roku szkolnym 2011/2012, a także w okresie wakacji w wyniku przeprowadzonych konkursów wyłoniono 38 dyrektorów przedszkoli, szkół i placówek prowadzonych przez miasto Olsztyn. W 8 przypadkach są to osoby zajmujące stanowiska dyrektorów po raz pierwszy.

Kadra pedagogiczna w roku szkolnym 2011/2012 w rozbiciu na poszczególne stopnie awansu zawodowego (w etatach) wyglądała następująco:

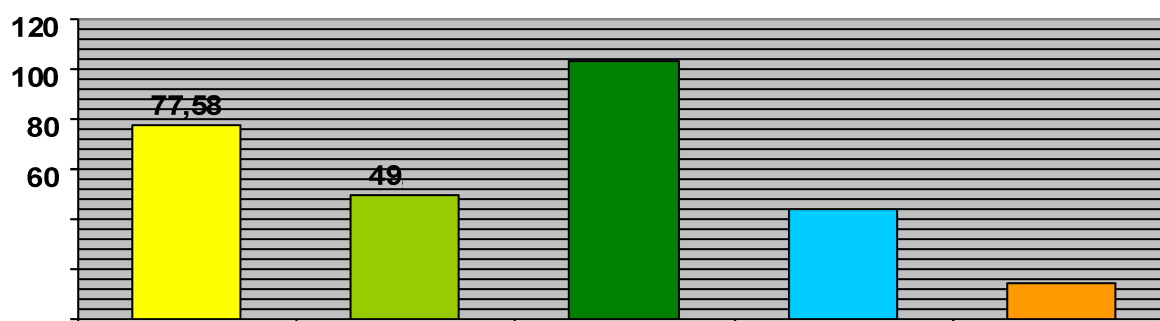
Wykres 4. Liczba etatów rozbiciu na poszczególne stopnie awansu zawodowego



Źródło: Opracowanie L. Piskorski, A. Kołakowska na podstawie danych z SIO

Z wykresu wynika, że wśród nauczycieli zatrudnionych w miejskich jednostkach oświatowych najliczniejszą grupę stanowią nauczyciele dyplomowani.

Natomiast liczba etatów w 2011/2012 roku wśród nauczycieli: bibliotekarzy, psychologów, pedagogów, logopedów i doradców zawodowych kształtowała się następująco:
Wykres 5. Liczba etatów bibliotekarzy, psychologów, pedagogów, logopedów i doradców zawodowych



Źródło: Opracowanie L. Piskorski, A. Kołakowska na podstawie danych z SIO

W 2012 roku (do 31.08.2012r.) złożono 62 wnioski nauczycieli o urlopy dla poratowania zdrowia, w tym wniesiono 12 odwołań, z czego 4 orzeczenia utrzymano w mocy, w 2 przypadkach po odwołaniu nastąpiła zmiana okresu urlopu, a 5 orzeczeń zostało uchylonych.

W jednostkach oświatowych pracownicy niepedagogiczni byli zatrudnieni na przeszło 1100 etatach.

2.3. Wyniki sprawdzianu

Odzwierciedleniem pracy szkół w obszarze dydaktyki są wyniki zewnętrznych sprawdzianów i egzaminów

Tab. 15. Wyniki sprawdzianu przeprowadzonego w kwietniu 2012 r.

Nazwa szkoły	Liczba uczniów	Średni wynik		Wynik na skali staninowej
		w punktach	w %	
Szkoła Podstawowa Nr 1	31	19,4	48%	3
Szkoła Podstawowa Nr 2	103	27,6	69%	8
Szkoła Podstawowa Nr 3	96	24,1	60%	6
Szkoła Podstawowa Nr 6	54	26	65%	8
Szkoła Podstawowa Nr 7	67	25,8	65%	7
Szkoła Podstawowa Nr 9	81	23,1	58%	6
Szkoła Podstawowa Nr 10	64	24	60%	6
Szkoła Podstawowa Nr 13	79	24,4	61%	7
Szkoła Podstawowa Nr 15	76	25,5	64%	7
Szkoła Podstawowa Nr 18	36	25,7	64%	7
Szkoła Podstawowa Nr 19	43	25	62%	7
Szkoła Podstawowa Nr 22	100	23,9	60%	6
Szkoła Podstawowa Nr 29	103	27,8	70%	8
Szkoła Podstawowa Nr 30	157	23,8	60%	6
Szkoła Podstawowa Nr 34	147	23,7	59%	6
Szkoła Podstawowa nr 25 w ZSO Nr 3 z Oddziałami Integracyjnymi	95	24,5	61%	7
Szkoła Podstawowa Nr 23 Mistrzostwa Sportowego w ZSO Nr 5	14	23,8	59%	6
Szkoła Podstawowa nr 16 Specjalna	7	11,0	28%	1
Szkoła Podstawowa Nr 20 dla Uczniów z Chorobami Przewlekłymi w ZPSpecj.	3	22,3	56%	-
Szkoła Podstawowa Nr 21 Specjalna w ZSSp	5	10,4	26%	1

Źródło: Opracowała A. Kołakowska na podstawie zestawienia OKE w Łomży

Średni wynik dla Miasta Olsztyn wyniósł 24,8 pkt i był wyższy od średniego wyniku dla województwa warmińsko-mazurskiego (22,1 pkt) oraz kraju (22,75 pkt).

2.4. Wyniki egzaminu gimnazjalnego

W roku 2011/2012 uczniowie przystąpili do egzaminu gimnazjalnego w nowej formule, w której wyodrębniono z grupy przedmiotów humanistycznych język polski oraz historię i wiedzę o społeczeństwie, a z grupy przedmiotów matematyczno-przyrodniczych – matematykę. Inna była też organizacja przebiegu egzaminu.

Tab.16. Wyniki egzaminu gimnazjalnego w gimnazjach. Część humanistyczna i matematyczno-przyrodnicza

Nazwa szkoły	Część humanistyczna -język polski	Część humanistyczna - historia i wiedza o społeczeństwie	Część matematyczno-przyrodnicza - matematyka	Część matematyczno-przyrodnicza – przedmioty przyrodnicze

	Liczba uczniów	%średni wynik w	stanin	Liczba uczniów	%średni wynik w	stanin	Liczba uczniów	%średni wynik w	stanin	Liczba uczniów	%średni wynik w	stanin
Gimnazjum Nr 14	56	68,0	6	56	65,2	7	56	50,4	6	56	52,3	6
Gimnazjum Nr 15	44	64,6	5	44	61,8	6	44	45,2	5	44	49,2	5
Gimnazjum Nr 8 w ZSO-4	156	59,6	4	156	56,1	4	156	43,2	4	156	48,7	5
Gimnazjum Nr 4 w ZSO- 2	89	73,7	7	89	77,7	8	89	69,2	8	89	61,6	8
Gimnazjum Nr 13	138	65,3	5	138	62,9	6	138	45,7	5	138	52,6	6
Gimnazjum Nr 2 z Oddz. Dwujęzycznymi w ZSO- 1	127	81,3	8	127	82,8	9	127	74,0	9	127	69,5	9
Gimnazjum Nr 9 z Oddz. Integr. ZSO-3	108	56,4	3	108	55,1	4	108	41,4	4	108	44,4	3
Gimnazjum Nr 7	133	62,7	5	133	62,7	6	133	42,9	4	133	47,2	4
Gimnazjum Nr 5	81	69,1	6	81	61,7	6	81	48,3	6	81	48,8	5
Gimnazjum Nr 6	39	58,2	3	39	57,7	4	39	35,3	3	39	44,6	3
Gimnazjum Nr 10 w ZSO-5	17	62,7	5	17	62,4	6	17	42,0	4	17	46,2	4
Gimnazjum Nr 12	149	57,4	3	149	54,7	3	149	41,3	4	149	49,6	5
Gimnazjum Nr 16	14	47,8	2	14	39,6	2	14	25,0	2	14	37,1	2
Gimnazjum Nr 19 Specjalne w ZSS	8	61,7	4	8	56,8	4	8	39,6	3	8	47,1	4
Gimnazjum Nr 20 Specjalne w ZPS	1	71,9	-	1	72,7	-	1	63,3	-	1	53,8	-
Gimnazjum dla Dorosłych w ZSO- 1	15	33,1	1	15	34,3	1	16	18,8	1	16	29,6	1

Źródło: Opracowała A. Kołakowska na podstawie zestawienia OKE w Łomży

Porównując obie części egzaminu gimnazjalnego, należy stwierdzić, że uczniowie osiągnęli lepsze wyniki w skali staninowej z części humanistycznej (historia i wiedza o społeczeństwie) niż z części matematyczno-przyrodniczej.

Tab. 17. Wyniki egzaminu gimnazjalnego z części humanistycznej i matematyczno-przyrodniczej w porównaniu do wyników województwa warmińsko-mazurskiego i kraju

Wyszczególnienie	Język polski	Historia i wiedza o społeczeństwie	Matematyka	Przedmioty przyrodnicze
Miasto Olsztyn	65,1%	63,6%	49,9%	52,5%
Województwo warmińsko-mazurskie	61,8%	58,3%	44,5%	48,5%
Kraj	65,0%	61,0%	47,0%	50,0%

Źródło: Opracowanie na podstawie danych OKE w Łomży i CKE

Tab. 18. Egzamin gimnazjalny 2012. Języki obce – poziom podstawowy.

Nazwa szkoły	Język angielski			Język niemiecki			Język rosyjski		
	Liczba uczniów	%średni wynik w	stanin	Liczba uczniów	%średni wynik w	stanin	Liczba uczniów	średni wynik w %	Stanin
Gimnazjum Nr 14	51	77,5	8	5	43,0	3	0	-	-
Gimnazjum Nr 15	39	64,3	6	5	52,5	5	0	-	-
Gimnazjum Nr 8 w ZSO-4	142	66,6	6	14	50,4	4	0	-	-
Gimnazjum Nr 4 w ZSO- 2	80	81,7	8	3	68,3	-	0	-	-
Gimnazjum Nr 13	126	69,0	7	12	62,9	6	0	-	-
Gimnazjum Nr 2 z Oddziałami Dwujęzycznymi w ZSO-1	113	92,3	9	14	86,8	9	0	-	-
Gimnazjum Nr 9 z Oddziałami Integr. W ZSO- 3	99	58,0	5	9	50,3	4	0	-	-
Gimnazjum Nr 7	111	69,1	7	22	57,5	5	0	-	-

Gimnazjum Nr 5	80	67,4	6	1	90,0	-	0	-	-
Gimnazjum Nr 6	39	57,1	4	0	-	-	0	-	-
Gimnazjum Nr 10 w ZSO- 5	8	64,1	6	0	-	-	8	66,3	-
Gimnazjum Nr 12	94	62,2	5	54	58,1	5	0	-	-
Gimnazjum Nr 19 Specjalne w ZSS	6	71,3	7	1	30,0	-	0	-	-
Gimnazjum Nr 20 Specjalne w ZPS	0	-	-	1	57,5	-	0	-	-
Gimnazjum dla Dorosłych w ZSO Nr 1	12	37,1	1	0	-	-	4	40,6	-
Gimnazjum Nr 16 z ZPOWEiD	11	52,3	3	2	35,0	-	1	32,5	-

Źródło: Opracowała A. Kołakowska na podstawie zestawienia OKE w Łomży

Tab. 19. Wyniki egzaminu gimnazjalnego z wybranych języków obcych na poziomie podstawowym w porównaniu do wyników województwa warmińsko-mazurskiego i kraju

Wyszczególnienie	Język angielski	Język niemiecki	Język rosyjski
Miasto Olsztyn	70,9%	57,8%	57,3%
Województwo warmińsko-mazurskie	59,4%	53,6%	63,2%
Kraj	63%	57%	65%

Źródło: Opracowanie na podstawie danych OKE w Łomży i CKE

Wyniki z języków obcych na poziomie podstawowym wskazują, że szkoły osiągały lepszy poziom wyników z języka angielskiego niż z języka niemieckiego. Jeśli chodzi o wyniki egzaminu z języków obcych na poziomie rozszerzonym to wśród gimnazjów prowadzonych przez Miasto Olsztyn najczęściej wybierano język angielski. Najlepsze wyniki zarówno z języka angielskiego jak i niemieckiego na poziomie rozszerzonym osiągnęli uczniowie Gimnazjum Nr 2 z Oddziałami Dwujęzycznymi w Zespole Szkół Ogólnokształcących Nr 1 oraz Gimnazjum Nr 4 w Zespole Szkół Ogólnokształcących nr 2.

2.5. Wyniki egzaminu maturalnego

Wyniki z egzaminu maturalnego dla wybranych przedmiotów części ustnej i pisemnej wyglądały następująco:

Tab. 20. Wyniki egzaminu maturalnego z 2012 roku z wybranych przedmiotów (język polski, matematyka, język angielski)

Nazwa szkoły	Liczba absolwentów przystępujących do egzaminu maturalnego	w %Zdawalność	Język polski ustny – odsetek sukcesu	Język polski pisemny – odsetek sukcesu	sukcesu – odsetek Matematyka	Język angielski ustny – odsetek sukcesu	Język angielski pisemny – odsetek sukcesu
I LO	203	100	100	100	100	100	100
II LO w ZSO-1	171	100	100	100	100	100	100
III LO	165	99,4	100	99,4	100	100	100
IV LO w ZSO-2	164	96,3	98,8	99,4	97,6	100	100

V LO w ZSO-7	246	96,3	98,9	100	97,6	99,6	100
VI LO w ZSO-6	178	97,7	99,4	100	98,9	99,3	100
VII LO w ZSChiO	109	88,0	100	98,2	90,8	98,9	97,9
VIII LO w ZSO-4	65	54,7	93,8	96,9	64,6	89,8	96,6
IX Liceum Ogólnokształcące z Oddz. Integracyjnymi w ZSO-3	73	79,2	98,6	98,6	79,5	100	95,0
X LO Mistrzostwa Sportowego w ZSO-5	33	62,5	90,6	97,0	66,7	88,9	88,9
Liceum Ogólnokształcące dla Dorosłych w ZSO-1	15	33,3	100	80,0	40,0	100	75,0
Liceum Ogólnokształcące Zaoczne w ZSO-2	9	16,7	85,7	100	11,1	100	66,7
II Liceum Profilowane w ZSE-H	3	33,3	66,7	66,7	66,7	33,3	33,3
Technikum Nr 1 w ZSS	40	33,3	88,9	95,0	65,0	59,4	78,8
Technikum Nr 2 w ZSE-H	101	57,3	88,5	97,0	83,2	76,5	87,8
Technikum Nr 3 w ZSM-E	77	51,6	100	84,4	57,1	93,2	76,2
Technikum Nr 4 w ZSB	61	77,6	98,4	96,7	93,4	100	91,5
Technikum Nr 5 w ZSG-S	52	63,5	100	94,2	88,5	100	76,9
Technikum Nr 6 w ZSEiT	118	77,2	95,6	98,3	83,9	90,0	94,0
Technikum Nr 7 w ZSE	190	95,8	100	99,5	96,3	99,4	99,4
Technikum Nr 8 w ZSChiO	17	100	100	100	100	100	100
Uzupełniające Technikum Zaoczne Nr 1 w ZSS	11	14,3	87,5	72,7	36,4	62,5	44,4
Zaoczne Technikum Uzupełniające Nr 3 w ZSB	11	66,7	100	100	77,8	87,5	100
Uzupełniające Technikum Zaoczne Nr 4 w ZSE-H	17	26,7	100	100	47,1	33,3	50,0
Uzupełniające Liceum Ogólnokształcące w ZSO-2	3	-	100	66,7	-	-	-

Tab. 21. Wyniki egzaminu maturalnego w porównaniu do wyników województwa warmińsko-mazurskiego i kraju

Wyszczególnienie	% uczniów, którzy zdali egzamin
Miasto Olsztyn	81%
Województwo warmińsko-mazurskie	78%
Kraj	80%

Źródło: Opracowanie na podstawie danych OKE w Łomży i CKE

Uwagę zwracają wysokie wyniki egzaminu w I Liceum Ogólnokształcącym i II Liceum Ogólnokształcącym, gdzie wystąpiła 100% zdawalność. Bardzo dobre wyniki mają również: II LO, IV LO, V LO, VI LO i VII LO oraz Technikum Nr 8 w Zespole Szkół Chemicznych i Ogólnokształcących oraz Technikum Nr 7 w Zespole Szkół Ekonomicznych.

Uczniowie niemalże wszystkich szkół osiągnęli bardzo dobre wyniki z egzaminu w języku angielskiego. Warto dodać, że drugim spośród języków obcych wybieranych na egzaminie maturalnym był język niemiecki. W większości szkół odsetek sukcesu dla języka angielskiego i niemieckiego wynosił 100. Kolejne języki wybierane na egzaminie maturalnym to: rosyjski, francuski, hiszpański i włoski.

2.6. Wyniki egzaminów potwierdzających kwalifikacje zawodowe zawodowych (dane ze szkół)

Tab. 22. Porównanie wyników w skali kraju, województwa i miasta Olsztyn

Typ szkoły	Zdawalność		
	kraj	województwo warmińsko-mazurskie	Miasto Olsztyn
Zasadnicze szkoły zawodowe	81,2%	82,5%	89,8%
Technika i Szkoły Policealne	63,9%	63,3%	66%

Źródło: Opracowanie na podstawie danych OKE w Łomży i CKE

Tab. 23. Wyniki egzaminów potwierdzających kwalifikacje zawodowe w technikach.

Jednostka	Zawód/TECHNIK	Liczba zdających	Zdawalność w %	Zdawalność w szkole ogółem w %
	ekonomista	59	91,53	87,77

ZSE	hotelarstwa	51	76,47		
	informatyk	49	91,84		
	obsługi turystycznej	29	93,1		
ZSB	budownictwa	52	54,5	52,25	
	drogownictwa	11	50		
ZSS	pojazdów samochodowych	44	95,45	95,45	
ZSG-S	kucharz	26	80,76	86,86	
	kelner	13	100		
	technologii żywności	8	75		
	organizacji usług gastronomicznych	24	91,67		
ZSEiT	elektronik	24	66,6	46,16	
	elektryk	20	40		
	teleinformatyk	24	45,8		
	telekomunikacji	11	36,4		
	mechatronik	31	42		
ZSE-H	informatyk	15	80	70,3	
	ekonomista	38	63,16		
	handlowiec	22	63,64		
	logistyk	26	80,77		
ZSM-E	elektryk	60	16,67	28,79	
	mechanik	21	40,91		
ZSChiO	technik analityk	16	12	91,66	83,33
	technik ochrony środowiska		4	75	

Tab. 24. Wyniki egzaminów zawodowych w zasadniczych szkołach zawodowych

Jednostka	Zawód	Liczba zdających	Zdawalność w %	Zdawalność w szkole ogółem w %
ZSB	murarz	9	89	90,6
	technolog robót wykończeniowych w budownictwie	14	92,8	
	stolarz	10	90	
ZSS	elektromechanik pojazdów samochodowych	13	84,62	76,20
	mechanik pojazdów samochodowych	29	72,41	
ZSG-S	kucharz małej gastronomii	26	96,15	85,38
	piekarz	1	100	
	cukiernik	5	60	
ZSE-H	sprzedawca	34	94,12	94,12
ZSM-E	elektromechanik	14	42,86	
	operator obrabiarek skrawających	13	84,62	

Tab. 25. Wyniki egzaminów zawodowych w technikach zaocznych i uzupełniających

Jednostka	Zawód/TECHNIK	Liczba zdających	Zdawalność w %	Zdawalność w szkole ogółem w %
ZSB	budownictwa	4	25	50
	technologii drewna	4	75	
	drogownictwa	4	25	
ZSS	mechanik	15	60	60
ZSE-H	usług fryzjerskich	7	100	82,35
	handlowiec	10	70	

2.7. Uczniowie o szczególnych potrzebach edukacyjnych

Mając na uwadze dzieci i młodzież o szczególnych potrzebach edukacyjnych Miasto Olsztyn prowadzi:

- Specjalny Ośrodek Szkolno-Wychowawczy
- Specjalny Ośrodek Szkolno-Wychowawczy dla Dzieci Nieśłyszących
- Zespół Szkół Specjalnych

- Zespół Placówek Specjalnych
- Zespół Placówek Opiekuńczo-Wychowawczych, Edukacyjnych i Diagnostycznych.

Tab. 26. Szkoły podstawowe dla uczniów ze specjalnymi potrzebami edukacyjnymi

Nazwa szkoły	Liczba uczniów ogółem	Uczniowie spoza obwodu	Uczniowie spoza Olsztyna	Frekwencja roczna	Liczba uczniów objętych nauczaniem indywidualnym
Szkoła Podstawowa Nr 8 Specjalna w SOSW	33	33	8	71%	0
Szkoła Podstawowa nr 17 Specjalna dla Uczniów Niesłyszących w SOS-WdDN	36	0	28	82,83%	1
Szkoła Podstawowa Nr 20 w Zespole Placówek Specjalnych (przyszpitalna)	1671	1671	1232	-	0
Szkoła Podstawowa Nr 21 Specjalna w ZSSp (przyszpitalna)	131	131	108	-	0
Szkoła Podstawowa Nr 25 z Oddziałami Integracyjnymi (w ZSO Nr 3)	608	223	45	92,57%	4
RAZEM*	808	387	189	82,1%	5

* W wykazie ujęto SP 20 w Zespole Placówek Szpitalnych, ale ze względu na specyfikę szkoły dane podano w skali roku (nie ujęto w podsumowaniu)

Źródło: Opracowanie A. Kołakowska na podstawie Karty Informacyjnej Szkoły

Tab. 27. Gimnazja dla uczniów ze specjalnymi potrzebami edukacyjnymi

Nazwa szkoły	Liczba uczniów ogółem	Uczniowie spoza obwodu	Uczniowie spoza Olsztyna	Frekwencja roczna	Liczba uczniów objętych nauczaniem indywidualnym
Gimnazjum Nr 9 z Oddziałami Integracyjnymi (w ZSO-3)	319	142	29	85,96%	6
Gimnazjum Nr 17 Specjalne dla uczniów Niesłyszących w SOS-WdDN	30	nie dotyczy	22	86,1%	1
Gimnazjum Nr 18 Specjalne w SOSW	45	45	18	75,60%	1
Gimnazjum Nr 19 Specjalne w Zespole Szkół Specjalnych (przyszpitalne)	197	197	174	-	0
Gimnazjum nr 20 Specjalne w ZPS	1096	1096	764		
Gimnazjum Nr 21 Specjalne w SOS-W	20	nie dotyczy	10	81,0%	2
RAZEM*	611	384	253	82,17%	10

* W wykazie ujęto G 20 w Zespole Placówek Szpitalnych, ale ze względu na specyfikę szkoły dane podano w skali roku (nie ujęto w podsumowaniu)

Źródło: Opracowanie A. Kołakowska na podstawie Karty Informacyjnej Szkoły

Tab. 28. Szkoły ponadgimnazjalne dla uczniów ze specjalnymi potrzebami edukacyjnymi

Nazwa szkoły	Liczba uczniów ogółem	Spoza Olsztyna	Frekwencja roczna	Liczba uczniów objętych nauczaniem indywidualnym
IX Liceum Ogólnokształcące z Oddziałami Integracyjnymi w ZSO Nr 3	235	49	79,62%	12
X Liceum Profilowane Specjalne dla Uczniów Niesłyszących w SOS-WdDN	22	18	85%	0
Technikum Uzupełniające dla Młodzieży Nr 5 Specjalne dla Uczniów Niesłyszących w SOS-WdDN	6	6	82,34%	-
Zasadnicza Szkoła Zawodowa Nr 6 w SOS-W	74	34	72,0%	0
Zasadnicza Szkoła Zawodowa Nr 7 Specjalna	12	10	72,89%	0

dla Uczniów Nie słyszających w SOS-WdDN				
Szkoła Specjalna Przystosowująca do Pracy	25	13	79,0%	3
RAZEM	374	130	78.48%	15

Źródło: Opracowanie A. Kołakowska na podstawie Karty Informacyjnej Szkoły

Tab. 29. Uczniowie wg kategorii sklasyfikowani wg wag

Kategoria uczniów/wychowanków – opis uproszczony	Symbol	Liczba uczniów	
		Wykazanych w metryczce subwencji oświatowej w 2011 r.	Według danych SIO 2012 r.
Uczniowie z upośledzeniem umysłowym	P2	201	160
Uczniowie niewidomi, słabowidzący z niepełnosprawnością ruchową	P3	38	107
Uczniowie niesłyszani i słabosłyszący	P4	174	198
Uczniowie upośledzeni w stopniu głębokim, uczniowie z niepełnosprawnościami sprzężonymi, z zespołem Asapgera	P5	171	222
Uczniowie niepełnosprawni w oddziałach integracyjnych	P6	40	134
Uczniowie klas terapeutycznych, wyrównawczych	P24	0	84

Źródło: Opracowanie A. Kołakowska na podstawie Protokołu kontroli NIK z dnia 10 lipca 2012 r., s. 11.

Tab.30. Liczba orzeczeń i opinii wydanych przez poradnie pedagogiczne-psychologiczne w roku szkolnym 2011/2012

Nazwa placówki	Liczba wydanych orzeczeń	Liczba wydanych opinii o wczesnym wspomaganie rozwoju
PPP-1	71	14
PPP-2	23	7
PPP-3	93	5
RAZEM	187	26

Źródło: Opracowanie W. Bartosik na podstawie danych Wydziału Edukacji

2.8. Finansowanie oświaty publicznej

Tab. 31. Wydatki na oświatę w latach 2011-2012 (dz. 801 i 854)

Wydatki	2011			2012		
	Dział 801	Dział 854	Łącznie	Dział 801	Dział 854	Łącznie
ogółem	275 375 628	26 612 701	301 988 329	275 341 023	30 019 304	305 360 327
w tym bieżące	255 380 305	26 281 805	281 662 110	271 510 059	30 019 304	301 529 363
w tym majątkowe	19 995 323	330 896	20 326 219	3 830 964	0	3 830 964

Źródło: Opracowanie M. Badura na podstawie danych Wydziału Edukacji

Tab. 32. Porównanie kwot części oświatowej subwencji ogólnej w latach 2010-2012

Część oświatowa subwencji ogólnej:	2010	2011	2012
Część gminna	74 134 311	79 332 408	86 011 121
Część powiatowa	106 230 298	117 845 818	121 056 078
Razem:	180 364 609	197 178 226	207 067 199

Źródło: Opracowanie M. Badura na podstawie danych Wydziału Edukacji

Tab. 33. Udział środków własnych innych niż część oświatowa subwencji ogólnej w wydatkach objętych finansowaniem z subwencji w latach 2010-2012

Wyszczególnienie	2010	2011	2012
Wydatki bieżące ogółem	271 182 945	281 662 110	301 529 363

Wydatki bieżące objęte subwencją	231 324 040	238 254 480	250 220 909
Subwencja	180 364 609	197 178 226	207 067 199
Udział środków własnych innych niż COSO	22,03%	17,24%	17,25%

Źródło: Opracowanie M. Badura na podstawie danych Wydziału Edukacji

Wysokość środków przeznaczonych z budżetu Miasta na doskonalenie nauczycieli była następująca:

Tab. 34. Doskonalenie nauczycieli w latach 2011-2012

Rok	Wysokość środków	Wykorzystanie w %	W tym doradztwo metodyczne
2011	1 164 421	96,51	304 741
2012	1 235 800		330 078

Źródło: Opracowanie J. Rojek na podstawie danych Wydziału Edukacji

W 2012 roku w Szkołach Podstawowych Nr 18 i 34 w ramach pozyskanych środków z programu „Cyfrowa Szkoła” zostaną zakupione pomoce dydaktyczne i inny sprzęt niezbędny do realizacji programów nauczania z wykorzystaniem technologii informacyjno-komunikacyjnych na kwotę 439.680zł, w tym z dotacji 351.744zł.

2.8.1. Dodatkowa oferta edukacyjna

W roku szkolnym 2011/2012 przyznano 4 szkołom po 6 godzin tygodniowo na zajęcia sportowe.

Tab.35. Dodatkowe zajęcia sportowe finansowane z budżetu Miasta Olsztyna w roku szkolnym 2011/2012.

Nazwa szkoły	Rodzaj zajęć	Tygodniowa liczba godzin	Liczba uczniów uczestniczących w zajęciach
Szkoła Podstawowa nr 3	piłka siatkowa	6	35
Szkoła Podstawowa nr 15	piłka siatkowa	6	36
Szkoła Podstawowa nr 18	piłka nożna	6	60
	żeglarstwo	6	15
Szkoła Podstawowa nr 30	piłka siatkowa	6	16
RAZEM		30	162

Źródło: Opracowanie na podstawie danych Wydziału Edukacji

Kontynuowano także zadania: naukę pływania w klasach drugich szkół podstawowych, edukację muzyczną i teatralną we wszystkich typach szkół, organizację wycieczek dzieci i młodzieży podczas ferii zimowych i wakacji oraz zajęcia sportowe na boiskach „Orlik” w 10 szkołach (SP 3, SP 6, SP 9, SP 19, SP 22, SP 30, SP 34, G 6, ZSO Nr 3, ZSEiT). W 2012 roku 200 tys. złotych przeznaczono na realizację najciekawszych programów nadobowiązkowych zajęć pozalekcyjnych w szkołach.

Formą dofinansowania najzdolniejszych uczniów i studentów są przyznawane przez Prezydenta Olsztyna nagrody i stypendia.

Tab. 36. Nagrody i stypendia Prezydenta Olsztyna w latach 2011-2012

Nagrody Prezydenta Olsztyna		Stypendia Prezydenta Olsztyna			
2011		2011		2012	
Liczba przyznanych nagród	Wartość	Liczba przyznanych stypendiów	Wartość	Liczba przyznanych stypendiów	Wartość

30	15000,00	60	81 000,00	89	97 000,00
----	----------	----	-----------	----	-----------

Źródło: Opracowanie J. Rojek na podstawie danych Wydziału Edukacji

2.8.2. Remonty i inwestycje

Tab. 37. Wydatki majątkowe i remonty w latach 2010-2012

Rok	Wydatki majątkowe	Remonty	Razem
2010	14 339 325	6 651 423	20 990 748
2011	20 326 219	4 408 789	24 735 000
2012 *	3 830 964	3 405 093	7 236 057

* stan na 04.10.2012 r.

Źródło: opracowanie E. Sierakowska na podstawie danych Wydziału Edukacji

W 2011 roku wartość awaryjnych napraw remontowych wyniosła 91 867,76 zł.
Plan remontów na rok 2012 przewidywał:

- remonty realizowane przez jednostki – 1 324 000zł
- remonty realizowane przez Wydział Inwestycji – 2 325 523zł.

W roku szkolnym 2011/2012 zakończono modernizację bazy warsztatowej olsztyńskich szkół zawodowych. Zakończono również realizację zadania: *Indywidualizacja procesu nauczania klas I-III szkół podstawowych Miasta Olsztyna z Programu Operacyjnego Kapitał Ludzki, Priorytet IX Rozwój wykształcenia i kompetencji w Regionach*, na kwotę 1.749 tys. zł.

3. Jednostki oświatowe prowadzone przez podmioty inne niż Miasto Olsztyn

Na terenie Miasta Olsztyna w roku szkolnym 2011/2012 funkcjonowały publiczne i niepubliczne jednostki oświatowe prowadzone przez inne podmioty niż j.s.t.

Tab. 38. Przedszkola i szkoły:

Wyszczególnienie	2011 rok	2012 rok
Liczba przedszkoli	23	27
Liczba innych form wychowania przedszkolnego	5	7
Liczba wychowanków przedszkoli	2332	2258
Liczba wychowanków przedszkoli specjalnych	53	59
Liczba dzieci w przedszkolach ogółem	2385	2317
Liczba uczniów szkół podstawowych	379	358
Liczba uczniów gimnazjów	1651	1407
Liczba uczniów szkół ponadgimnazjalnych dla młodzieży po gimnazjum	447	396
Liczba uczniów szkół ponadgimnazjalnych dla dorosłych, szkół policealnych i techników uzupełniających	7310	7481
Liczba uczniów szkół specjalnych	155	165
Razem liczba uczniów w szkołach	9942	9807

Źródło: Opracowanie L. Piskorski na podstawie danych z SIO na dzień 30.09.2011r. i 30.09.2012 r.

3.1. Wyniki sprawdzianu

Tab. 39. Wyniki sprawdzianu przeprowadzonego w kwietniu 2012 r.

Nazwa szkoły	Liczba uczniów	Średni wynik		Wynik na skali staninowej
		w punktach	w %	
Katolicka Szkoła Podstawowa im. Świętej Rodziny	22	28,6	71%	9
Niepubliczna Szkoła Absolwent	10	30,2	76%	9
Społeczna Szkoła Podstawowa Nr 101	20	30,1	75%	9

Źródło: Opracowano na podstawie zestawienia OKE w Łomży

3.2. Wyniki egzaminu gimnazjalnego

Tab.40. Wyniki egzaminu gimnazjalnego w gimnazjach. Część humanistyczna i matematyczno-przyrodnicza

Nazwa szkoły	Część humanistyczna - język polski			Część humanistyczna - historia i wiedza o społeczeństwie			Część matematyczno-przyrodnicza- matematyka			Część matematyczno-przyrodnicza- przedmioty przyrodnicze		
	Liczba uczniów	Średni wynik w %	staninowej Pozycja na skali	Liczba uczniów	Średni wynik w %	staninowej Pozycja na skali	Liczba uczniów	Średni wynik w %	staninowej Pozycja na skali	Liczba uczniów	Średni wynik w %	staninowej Pozycja na skali
Prywatne Gimnazjum dla dorosłych K. L. J. Mocarscy	45	35,6	1	45	36,4	1	45	23,9	1	45	35,0	2
Akademickie Gimnazjum nr 23	74	86,2	9	74	85,1	9	74	84,2	9	74	78,8	9
Gimnazjum „Oskar”	2	70,3	-	2	69,7	-	2	76,7	-	2	57,7	-
Społeczne Gimnazjum nr 101	11	73,3	7	11	69,1	7	11	55,5	7	11	59,4	8
Gimnazjum Nr 11	103	54,4	3	103	56,0	4	103	35,8	3	103	44,7	3
Gimnazjum Nr 3	328	70,5	7	328	68,0	7	328	55,1	7	328	54,4	7
Katolickie Gimnazjum Nr 22	23	77,6	8	23	76,9	8	23	68,1	8	23	66,4	9
Futura – Gimnazjum dla Dorosłych	3	40,6	-	3	45,5	-	3	22,2	-	2	29,5	-

Źródło: Opracowano na podstawie zestawienia OKE w Łomży

Tab. 41. Egzamin gimnazjalny 2012. Języki obce – poziom podstawowy

Nazwa szkoły	Język angielski			Język niemiecki			Język rosyjski		
	Liczba uczniów	średni wynik w %	stanin	Liczba uczniów	średni wynik w %	stanin	Liczba uczniów	średni wynik w %	Stanin
Prywatne Gimnazjum dla dorosłych K. L. J. Mocarscy	38	40,0	2	7	39,3	2	0	-	-
Akademickie Gimnazjum nr 23	71	93,7	9	2	98,8	-	0	-	-
Gimnazjum „Oskar”	2	86,3	-	0	-	-	0	-	-
Społeczne Gimnazjum nr 101	9	77,2	8	2	83,8	-	0	-	-
Gimnazjum Nr 11	73	51,2	3	30	56,1	5	0	-	-
Gimnazjum Nr 3	287	79,2	8	41	60,9	6	0	-	-
Katolickie Gimnazjum Nr 22	23	75,8	7	0	-	-	0	-	-
Futura – Gimnazjum dla Dorosłych	3	45,8	-	0	-	-	0	-	-

Źródło: Opracowano na podstawie zestawienia OKE w Łomży

Wyniki egzaminu z języków obcych na poziomie rozszerzonym to wśród gimnazjów prowadzonych przez podmioty inne niż Miasto Olsztyn najczęściej wybierano język angielski. Najlepsze wyniki zarówno z języka angielskiego jak i niemieckiego na poziomie rozszerzonym osiągnęli uczniowie z Akademickiego Gimnazjum Nr 23.

3.3. Wyniki egzaminu maturalnego

Tab. 42. Wyniki egzaminu maturalnego

Nazwa szkoły	Liczba absolwentów przystępujących do egzaminu maturalnego	%Zdalność	Język polski ustny – odsetek sukcesu	Język polski pisemny – odsetek sukcesu	sukcesu – odsetek Matematyka	Język angielski ustny – odsetek sukcesu	Język angielski pisemny – odsetek sukcesu
XI Liceum Ogólnokształcące	39	100	100	100	100	100	100
XII Liceum Ogólnokształcące Akademickie im. Marii i Georga Dietrichów	29	100	100	100	100	100	100
Państwowe Liceum Plastyczne im. Erica Mendelsohna	41	95	100	97,6	97,5	100	97,3
Liceum Ogólnokształcące dla Dorosłych	27	42,3	100	66,7	48,1	100	73,3
Liceum Ogólnokształcące dla Dorosłych "Atena"	16	60	100	80	56,3	100	76,9
Liceum Ogólnokształcące "EPROM" dla Dorosłych	47	38,7	96,9	85,1	36,4	91,4	75,0
Liceum Ogólnokształcące "OSKAR"	61	50,8	100	91,8	55,7	96,6	87,9
Liceum Ogólnokształcące "OSKAR" dla Dorosłych	8	12,5	87,5	62,5	25,0	85,7	28,6
Liceum Ogólnokształcące "PROGRES" dla Dorosłych	13	55,6	100	100	69,2	72,7	100
AP Edukacja - Liceum Ogólnokształcące dla Dorosłych	5	40	100	80	60	100	80
Prywatne Liceum Ogólnokształcące dla Dorosłych	2	-	100	50	-	100	-
Prywatne Liceum Ogólnokształcące dla Dorosłych "K. L. J. Mocarscy" – Jaromir Mocarcki	47	76,6	97,9	97,9	78,7	97,6	90,2
Prywatne Liceum Ogólnokształcące dla Dorosłych "Cogito"	46	34,1	100	86,7	38,6	100	59,4
Zaoczne Liceum Ogólnokształcące "COSINUS"	15	28,6	100	86,7	40	84,6	78,6
Technikum "Bio-Cosmetics-Studio"	9	50	100	77,8	66,7	85,7	85,7
Technikum Zawodowe "Bio-Cosmetics-Studio"	5	-	100	100	40	50	-
Uzupełniające Liceum Ogólnokształcące "EPROM"	19	-	100	55,6	10,5	100	58,3
Uzupełniające Liceum Ogólnokształcące dla Dorosłych "Atena"	7	-	100	100	14,3	71,4	28,6
AP Edukacja - Liceum Ogólnokształcące Uzupełniające dla Dorosłych	5	-	100	60	-	60	60
Uzupełniające Liceum Ogólnokształcące dla Dorosłych "Cogito"	12	-	100	75,0	-	100	25,0
Zaoczne Uzupełniające Liceum Ogólnokształcące "COSINUS"	19	37,5	100	100	52,6	100	40

Liceum Uzupelniajace "OSKAR"	10	11,1	100	90	11,1	60,0	40,0
Uzupelniajace Liceum Ogólnokształcące ""PROGRES" dla Dorosłych	6	20,0	100	50,0	33,3	66,7	50
Prywatne Uzupelniajace Liceum Ogólnokształcące dla Dorosłych	2	-	100	100	50	50	50

3.4. Dotowanie jednostek oświatowych prowadzonych przez podmioty inne niż Miasto Olsztyn

W budżecie Miasta Olsztyn na 2011 rok na realizację zadania udzielania dotacji niepublicznym przedszkolom, szkołom i placówkom oraz publicznym szkołom i przedszkolom prowadzonym przez organy i podmioty niezaliczane do sektora finansów publicznych zaplanowano kwotę w wysokości 57.502.340 zł, a plan na 31 grudnia 2011 roku wyniósł 57.368.611 zł. Plan wykonano w 98,99% tj. na kwotę 56.790.620 zł. Z kolei w planie na 2012 rok zaplanowano na ten cel środki w wysokości 59.545.198 zł.

Podsumowanie

Realizując zadania oświatowe w roku szkolnym 2011/2012, uwzględniano Uchwałę Nr XXXI/382/08 Rady Miasta Olsztyn z dnia 24 września 2008 roku w sprawie *Programu polityki oświatowej Miasta Olsztyn na lata 2008-2013* i podejmowano działania we wszystkich celach operacyjnych:

- dążenie do optymalizacji struktury sieci oświatowej,
- rozwój bazy dydaktycznej i sportowej jednostek oświatowych,
- stworzenie systemu doskonalącego jakość pracy jednostek oświatowych,
- wspomaganie dyrektorów jednostek oświatowych w zarządzaniu i zapewnianiu jakości pracy,
- wspieranie rozwoju dzieci i młodzieży.

Sprawą priorytetową w roku 2011/2012 był rozwój szkolnictwa zawodowego i można stwierdzić, że wiele w tym zakresie udało się zrobić. Świadczy o tym nabór do szkół zawodowych, gdzie liczba uczniów przyjętych dla klas pierwszych przekroczyła liczbę uczniów przyjętych do liceów ogólnokształcących. Rok szkolny 2011/2012 zakończył się w wielu jednostkach oświatowych sukcesami tak w sferze dydaktyki jak i w sferze polepszania bazy lokalowej szkół. Istotnym elementem był także udział wielu szkół w programach współpracy ze szkołami z zagranicy (Comenius, Leonardo da Vinci).

Ponadto 10 placówek uczestniczyło w „Programie zrównoważonego wykorzystania energii”, co pozwoliło na oszczędności i zachęciło inne placówki do uczestnictwa w ww. Programie.

Zakończone zostały też prace konsultacyjnego Zespołu powołanego do opracowania zasad określania standardowej struktury zatrudnienia pracowników niebędących nauczycielami w jednostkach oświatowych prowadzonych przez Miasto Olsztyn oraz systemu naliczania środków finansowych na wynagrodzenia tej grupy pracowników i rozpoczęto jego wdrażanie.