

RYSUNEK DO PROGNOZY ODDZIAŁYWANIA NA ŚRODOWISKO PROJEKTU MIEJSCOWEGO PLANU ZAGOSPODAROWANIA PRZESTRZENNEGO W REJONIE ULICY BOENIGKA W OLSZTYNIE

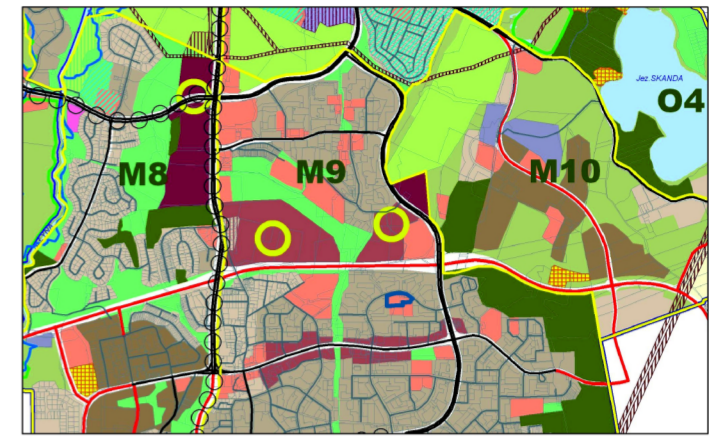
ZAŁĄCZNIK GRAFICZNY



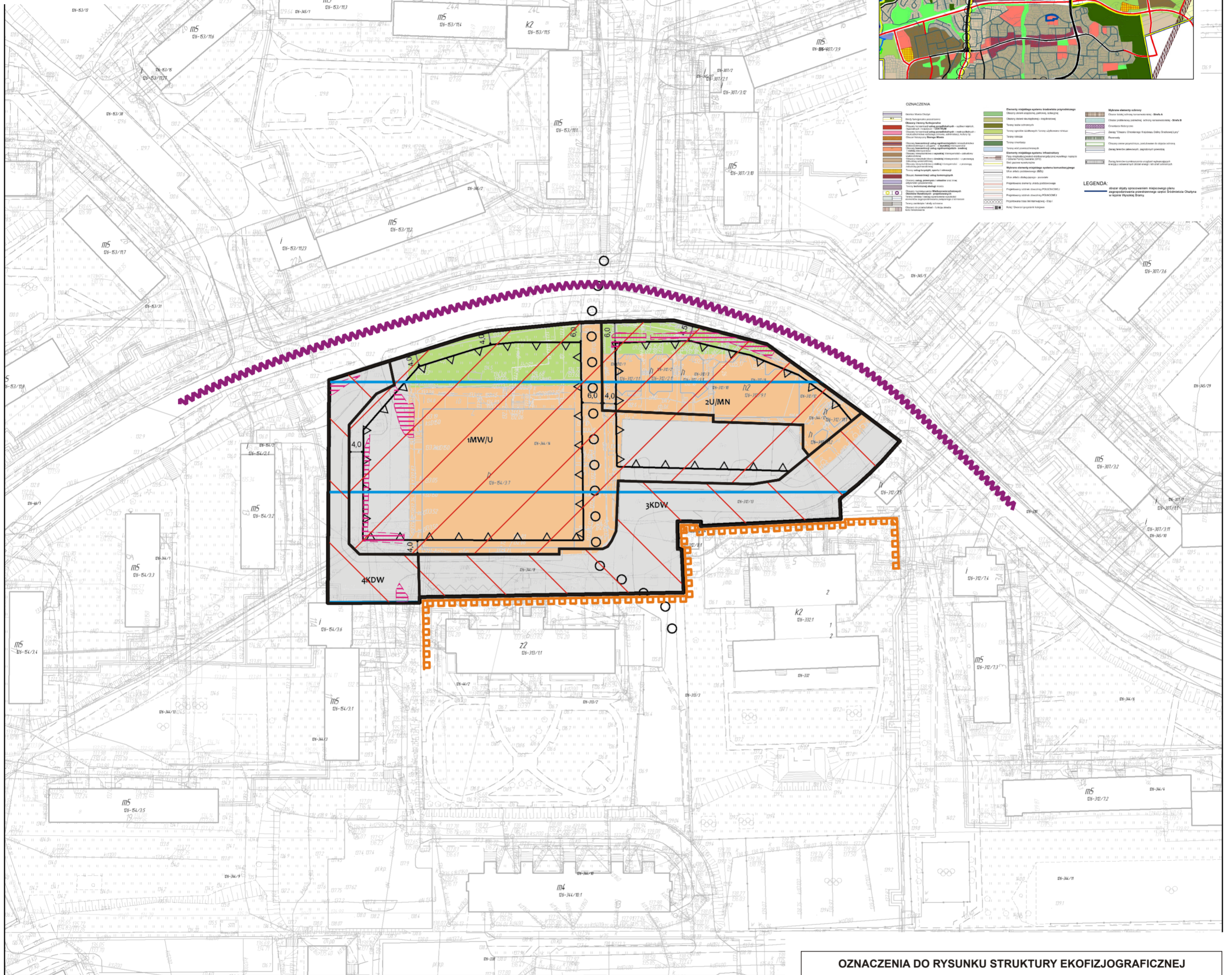
SKALA 1:1000



Wyrus ze studium uwarunkowań i kierunków zagospodarowania przestrzennego miasta Olsztyna Mapa Nr 1 Załącznik Nr 3 do Uchwały Nr XXXVII/660/13 Rady Miasta Olsztyna z dnia 15 maja 2013r, skala 1:25 000



ODNACZENIA		
[Symbol]	Strefa zabudowy mieszkaniowej	Strefa zabudowy usługowej
[Symbol]	Strefa zabudowy komunikacyjnej	Strefa zabudowy zielonej
[Symbol]	Strefa zabudowy rekreacyjnej	Strefa zabudowy przemysłowej
[Symbol]	Strefa zabudowy historycznej	Strefa zabudowy kulturalnej
[Symbol]	Strefa zabudowy sportowej	Strefa zabudowy społecznej
[Symbol]	Strefa zabudowy technicznej	Strefa zabudowy specjalnej
[Symbol]	Strefa zabudowy mieszkaniowej z usługami	Strefa zabudowy usługowej z dopuszczeniem funkcji mieszkaniowej
[Symbol]	Strefa zabudowy usługowej	Strefa zabudowy komunikacyjnej
[Symbol]	Strefa zabudowy zielonej	Strefa zabudowy przemysłowej
[Symbol]	Strefa zabudowy rekreacyjnej	Strefa zabudowy kulturalnej
[Symbol]	Strefa zabudowy sportowej	Strefa zabudowy społecznej
[Symbol]	Strefa zabudowy technicznej	Strefa zabudowy specjalnej



Legenda

Granica planu

[Symbol] Granica planu

Przeznaczenia terenów

Tereny zabudowy mieszkaniowej

[Symbol] MW/U - Ter. zabudowy mieszkaniowej wielorodzinnej z usługami

Tereny zabudowy usługowej

[Symbol] U/MN - Ter. zabudowy usługowej z dopuszczeniem funkcji mieszkaniowej

Tereny komunikacji

[Symbol] KDW - Ter. dróg wewnętrznych

linie_zabudowy_

[Symbol] Nieprzekraczalna linia zabudowy

linie_inne_

[Symbol] ciągi piesze

PROGNOZOWANE SKUTKI USTALEŃ PROJEKTU PLANU DLA ŚRODOWISKA:

- [Symbol] Ponieważ projektowane przeznaczenie terenów w analizowanym projekcie miejscowego planu zagospodarowania przestrzennego jest częściowo inne niż obecne sposoby wykorzystania i użytkowania terenów ale nie spowodują znaczącego oddziaływania na środowisko prognozuje się ZMIANĘ DOTYCHCZASOWYCH WALORÓW ŚRODOWISKA PROWADZĄCĄ DO POWSTANIA NOWEJ JAKOŚCI ŚRODOWISKA.
- [Symbol] Ponieważ projektowane przeznaczenie terenów w analizowanym projekcie miejscowego planu zagospodarowania przestrzennego jest zgodne z obecnym sposobem wykorzystania i użytkowania terenu gdyż obejmuje istniejący ciąg komunikacyjny z miejscami parkingowymi obsługujący analizowane i sąsiednie tereny prognozuje się ZACHOWANIE OBECNYCH WALORÓW ŚRODOWISKA BEZ MOŻLIWOŚCI ICH POGORSZENIA.

OZNACZENIA DO RYSUNKU STRUKTURY EKOFIZJOGRAFICZNEJ

I. Wybrane czynniki środowiska przyrodniczego i kulturowego oraz uwarunkowania i elementy przestrzenne mające najistotniejsze znaczenie dla zagospodarowania

[Symbol] Główny Zbiornik Wód Podziemnych (fragment) nr 213 o nazwie „Olsztyn” - zbiornik udokumentowany

W celu zapobiegania potencjalnemu zanieczyszczeniu wód powierzchniowych i podziemnych zaleca się ustalenie obowiązku wyposażenia terenów przeznaczonych pod zabudowę, w szczególności uszczelnionych dróg, placów i parkingów w kanalizację deszczową. Projektując zagospodarowanie terenu należy postępować zgodnie z przepisami ustawy Prawo wodne uwzględniając uwarunkowania hydrologiczne i hydrogeologiczne obszaru opracowania.

[Symbol] Antropogeniczna skarpa mogąca w wyniku niewłaściwych działań antropogenicznych lub procesów przyrodniczych ulec ruchom masowym ziemi

[Symbol] Istniejąca ulica miejska - Jana Boenigka o znacznym natężeniu ruchu stanowiąca miejsce emisji hałasu (drgań) i zanieczyszczeń głównie z pojazdów samochodowych

W przypadku wyznaczenia w planie terenów chronionych akustycznie przepisami rozporządzenia w sprawie dopuszczalnych poziomów hałasu w środowisku należy określić w ustaleniach planu dopuszczalne poziomy hałasu dla poszczególnych terenów elementarnych.

[Symbol] Obszary miasta położone w bezpośrednim sąsiedztwie analizowanego terenu - objęte przepisami prawa miejscowego tj. miejscowym planem zagospodarowania przestrzennego określającym zasady zabudowy i zagospodarowania terenu, którego ustalenia zaleca się przeanalizować i uwzględnić przy opracowaniu planu.

II. Oznaczenie poszczególnych komponentów środowiska z waloryzacją i propozycjami przyszłego sposobu zagospodarowania i użytkowania.

A. Zieleni antropogeniczna (ozdobna) - zieleni niska, średnia i wysoka roślinności wtórnej powstałej w wyniku przekształceń powierzchni terenu na ogół o przeciętnych i niskich walorach przyrodniczych.

[Symbol] Teren istniejącej zabudowy usługowej wraz z ciągami komunikacyjnymi i infrastrukturą towarzyszącą, stanowiący niemal w całości powierzchnie szczerłą z niewielkim udziałem zieleni - zaleca się w miarę możliwości wprowadzenie komponowanej zieleni.

[Symbol] Tereny istniejących dróg wewnętrznych i parkingów z bardzo małym udziałem powierzchni biologicznie czynnej obejmującej małe zbiorowiska roślinności głównie antropogenicznej i ruderalnej. Tereny ze względów estetyczno-widokowych wymagające prac modernizacyjnych lub nowego zagospodarowania.

[Symbol] Tereny zieleni niskiej (trawistej) z pojedynczymi zadrzewieniami i zakrzewieniami - roślinność synantropijna i ruderalna obejmująca tereny przekształcone działalnością ludzką lecz niezabudowane obiektami kubaturowymi, położone wśród istniejącej zabudowy mieszkaniowej wielorodzinnej oraz usługowej, w tym usług publicznych - wskazanym jest pozostawienie jako tereny otwarte ogólnodostępne z wprowadzeniem nowych form zieleni.