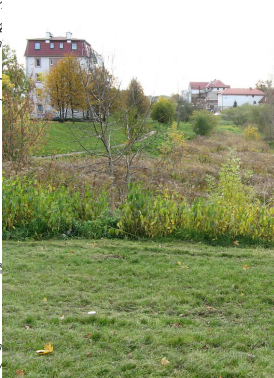
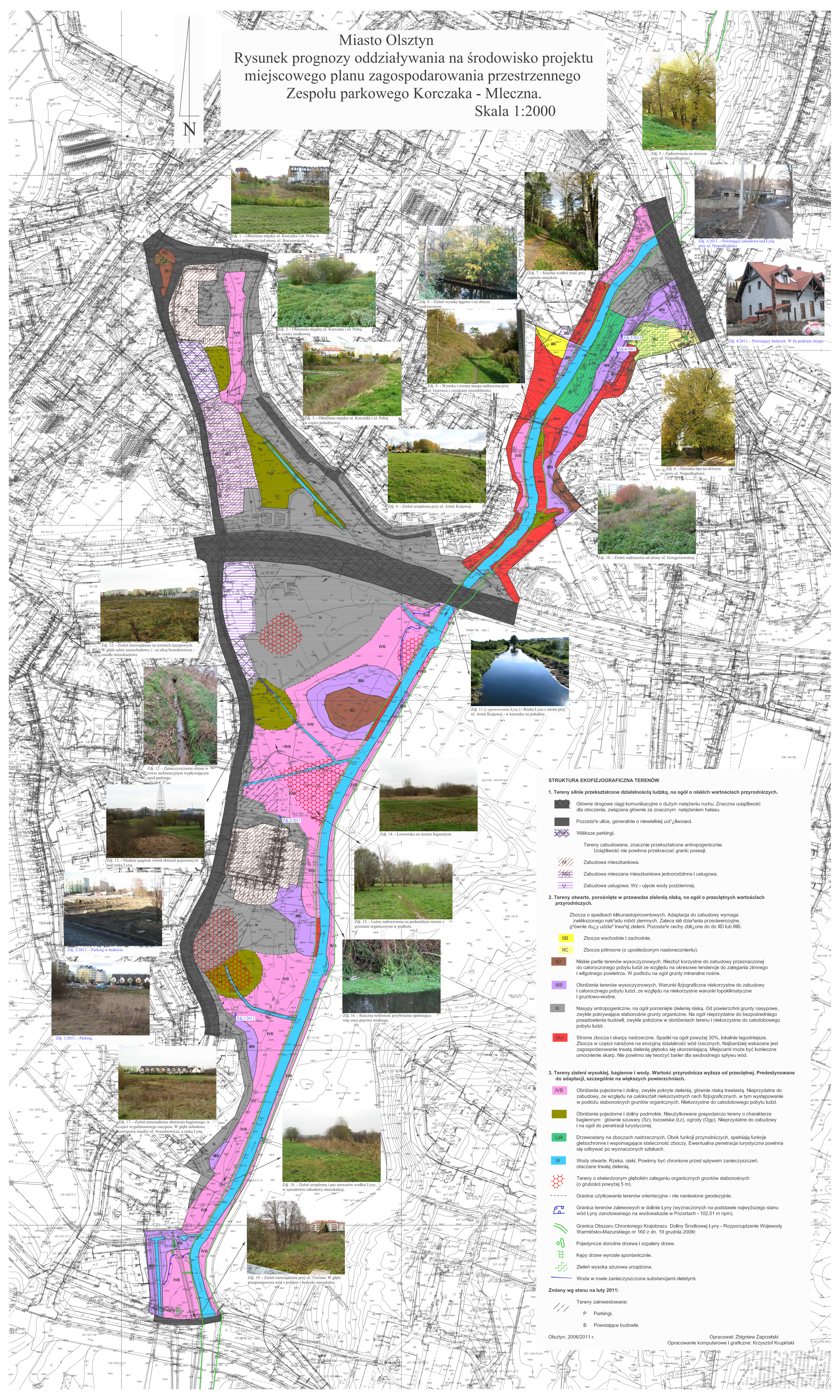


Miasto Olsztyn

Rysunek prognozy oddziaływania na środowisko projektu miejscowego planu zagospodarowania przestrzennego Zespołu parkowego Korczaka - Mleczna.

Skala 1:2000



Zdjęcie 1 - Obniżenie między ul. Korczaka i ul. Polną w części północnej (od strony ul. Baranowskiej).



Zdjęcie 2 - Obniżenie między ul. Korczaka i ul. Polną w części środkowej.



Zdjęcie 3 - Obniżenie między ul. Korczaka i ul. Polną w części południowej.



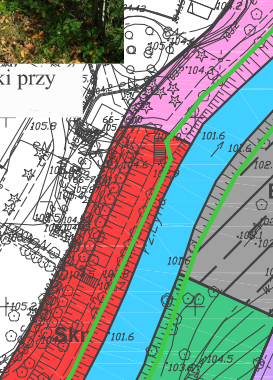
Zdjęcie 4 - Zieleń urządzona przy ul. Armii Krajowej.



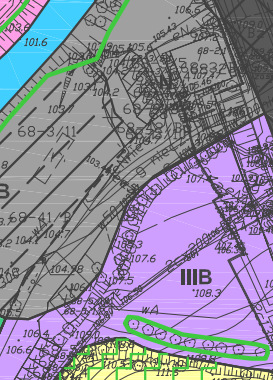
Zdjęcie 5 - Zieleń wysoka łąkowa i mł. zbroczu nad rzeczną.



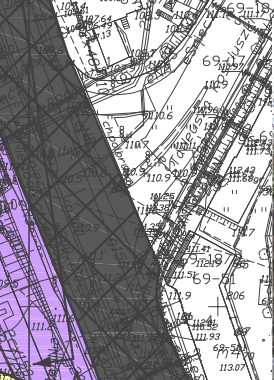
Zdjęcie 6 - Dorodna lipa na skwerze przy ul. Niepodległości.



Zdjęcie 7 - Ścieżka wzdłuż rzeki przy szpitalu miejskim.



Zdjęcie 8 - Powstała zabudowa nad Lyną przy ul. Niepodległości.



Zdjęcie 9 - Powstające budynki. W ul. podjeżdża skarpę.



Zdjęcie 10 - Zieleń nad rzeczną od strony ul. Grzegorzewskiej.



Zdjęcie 11 - Łuzne zadrzewienia na podkorym terenie z granitami organicznymi w podłożu.



Zdjęcie 12 - Zieleń nieurzadzona na terenach nasypowych. W głębi salon samochodowy i z ulicą Iwazkiewiczą osiedle mieszkaniowe.



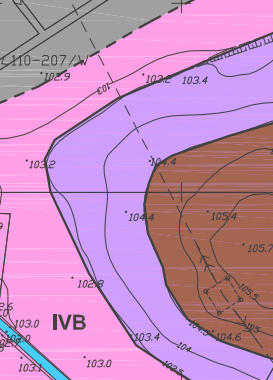
Zdjęcie 13 - Nieużyty pagórek wśród obniżen pojezierzy nad rzeką Lyną.



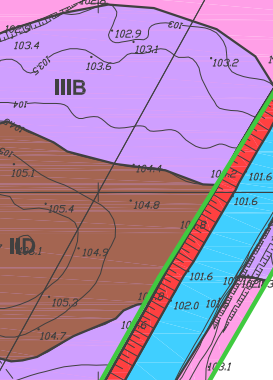
Zdjęcie 14 - Lozowisko na terenie bagietnym.



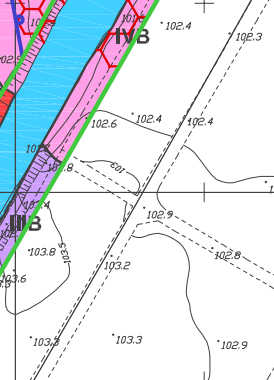
Zdjęcie 15 - Różne zadrzewienia na podkorym terenie z granitami organicznymi w podłożu.



Zdjęcie 16 - Rzeczna roślinność przybrzeżna spełniająca rolę osłony przeciwniejszej.



Zdjęcie 17 - Zieleń nieurzadzona obniżenia bagietnego, w części wypelnionego nasypem. W głębi zabudowa szeregową między ul. Iwazkiewiczą, a rzeką Lyną.



Zdjęcie 18 - Zieleń urządzona i pas sznurów wzdłuż Liny, w sąsiedztwie zabudowy mieszkalnej.



Zdjęcie 19 - Zieleń nieurzadzona przy ul. Twoniem. W głębi przepływanie wód z podłoża budowa mieszkalna.

- ### STRUKTURA EKOFIZJOGRAFICZNA TERENÓW
- 1. Tereny silnie przekształcone działalnością ludzką, na ogół o niskich wartościach przyrodniczych.**
 - Główne drogowe ciągi komunikacyjne o dużym natężeniu ruchu. Znaczna uciążliwość dla otoczenia, związana głównie z znacznym natężeniem hałasu.
 - Pozostałe ulice, generalnie o niewielkiej uciążliwości.
 - Większe parkingi.
 - Tereny zabudowane, znacznie przekształcone antropogenicznie. Uciążliwość nie powinna przekraczać granic posesji.
 - Zabudowa mieszkaniowa.
 - Zabudowa mieszana mieszkaniowa jednorodzinna i usługowa.
 - Zabudowa usługowa; Wz - ujęcie wody podziemnej.
 - 2. Tereny otwarte, porośnięte w przewadze zielenią niską, na ogół o przeciętnych wartościach przyrodniczych.**
 - Zbocza o spadkach kilkunastoprocentowych. Adaptacja do zabudowy wymaga zwiększonego nakładu robót ziemnych. Zaleca się działania przeciwoerozyjne, głównie dużym udziałem trwałej zieleni. Pozostałe cechy zbliżone do IID lub IIB.
 - IIB Zbocza wschodnie i zachodnie.
 - IIC Zbocza północne (o upośledzonym nasłonecznieniu).
 - IIB Nisłże partie terenów wysoczyznowych. Niezbyt korzystne do zabudowy przeznaczonej do całorocznego pobytu ludzi ze względu na okresowe tendencje do zalegania zimnego i wilgotnego powietrza. W podłożu na ogół grunty mineralne nośne.
 - IIB Obniżenia terenów wysoczyznowych. Warunki fizjograficzne niekorzystne do zabudowy i całorocznego pobytu ludzi, ze względu na niekorzystne warunki topoklimatyczne i gruntowo-wodne.
 - N Nasypy antropogeniczne, na ogół porośnięte zielenią niską. Od powierzchni grunty nasypowe, zwykle pokrywające słabonose grunty organiczne. Na ogół nieprzydatne do bezpośredniego posadzenia budowli, zwykle położone w obniżeniach terenu i niekorzystne do całodobowego pobytu ludzi.
 - Skn Strone zbocza i skarpy nadrzeczne. Spadki na ogół powyżej 30%, lokalnie łagodniejsze. Zbocza w części narażone na erozyjną działalność wód rzecznych. Najbardziej wskazane jest zagospodarowanie trwałą zielenią głęboko się ukorzeniającą. Miejscami może być konieczne umocnienie skarp. Nie powinno się tworzyć barier dla swobodnego spływu wód.
 - 3. Tereny zieleni wysokiej, bagietne i wody. Wartość przyrodnicza wyższa od przeciętnej. Prdestynowane do adaptacji, szczególnie na większych powierzchniach.**
 - IVB Obniżenia pojeziorne i doliny, zwykle pokryte zielenią, głównie niską trawistą. Nieprzydatne do zabudowy, ze względu na całokształt niekorzystnych cech fizjograficznych, w tym występowanie w podłożu słabonose grunty organiczne. Niekorzystne do całodobowego pobytu ludzi.
 - Lsk Obniżenia pojeziorne i doliny podmokłe. Nieużytkowane gospodarczo tereny o charakterze bagietnym; głównie szuwały (Sz), lozowiska (Lz), ogrody (Og). Nieprzydatne do zabudowy i na ogół do penetracji turystycznej.
 - W Wody otwarte. Rzeka, cieki. Powinny być chronione przed spływem zanieczyszczeń, otaczane trwałą zielenią.
 - Lsk Tereny o stwardzonym głębokim zaleganym organicznych grunty słabonose (o grubości powyżej 5 m).
 - Granice użytkowania terenów orientacyjne - nie naniesione geodezyjnie.
 - Granica terenów zalewowych w dolinie Liny (wyznaczonych na podstawie najwyższego stanu wód Liny zanotowanego na wodowskazie w Pozortach - 102,51 m n.p.m).
 - Granica Obszaru Chronionego Krajobrazu Doliny Środkowej Liny - Rozporządzenie Wojewody Warmińsko-Mazurskiego nr 160 z dn. 19 grudnia 2008r.
 - Pojedyncze dorodne drzewa i szpalery drzew.
 - Kępy drzew wyrosłe spontanicznie.
 - Zieleń wysoka ażurowa urządzona.
 - Woda w rowie zanieczyszczona substancjami olejnymi.
- Zmiany wg stanu na luty 2011:**
- Tereny zainwestowane:
 - P Parkingi.
 - B Powstające budowle.
- Olsztyn; 2006/2011 r. Opracował: Zbigniew Zaprzelski
Opracowanie komputerowe i graficzne: Krzysztof Krupnicki