

OLSZTYN

Rzeźby i pomniki

STARE
MIASTO
I OKOLICE



Symboliczna rzeźba „Łyna”, wykonana przez Ryszarda Wachowskiego w 1957 roku jako jedna z pierwszych dekoracji Parku Podzamcze, do dziś intryguje swą modernistyczną formą oraz awangardową kompozycją. Znakomita, syntetyczna forma parkowej rzeźby zapoczątkowała także niezwykle twórczy i efektywny okres w olsztyńskiej sztuce publicznej – okres rozwoju współczesnej rzeźby plenerowej, który w mieście nad Łyną przypadł na koniec lat 50., lata 60. oraz na lata 70. XX wieku. Licznie ustawiane rzeźby i dekoracyjne kompozycje rzeźbiarskie, fontanny, pompy i wodopoje olsztyńskie prezentują najciekawsze style i kierunki we współczesnej rzeźbie – a więc sztukę już na wskroś nowoczesną, której cechy formalne w pełni odzwierciedlają współczesne tendencje rysujące się w plastyce lat 60. i 70. XX wieku.

W parkach, na skwerach i placach olsztyńskiego Starego Miasta oraz w jego najbliższych okolicach odnajdziemy zarówno rzeźbę organiczną, syntetyczną w formie i abstrakcyjną, jak i rzeźbę symboliczną, ekspresyjną i impresjonistyczną.

Sztuka w przestrzeni publicznej przede wszystkim zdobi i dekoruje, stając się impulsem do przeżycia estetycznego. Sztuka wprowadzona w konkretną przestrzeń kulturową buduje nasz związek emocjonalny z tą przestrzenią i wzmacniając wartość miejsca, określa zbiorową tożsamość. Sztuka w przestrzeni publicznej – poza pełnieniem funkcji artystycznej i estetyzującej – bywa również elementem promocji, ikoną, znakiem, który przyciąga turystów i pomaga w budowaniu marki miasta bądź regionu.

W 2020 roku w Parku Centralnym stanęły „Warmińskie Żurawie” – kompozycja rzeźbiarska Izzydora Borysa, symbolizująca piękno przyrody naszego regionu. Projekt zyskał uznanie Olsztynian, świadcząc o tym, że mieszkańcy po wielu latach ponownie zatęsknili za nowoczesną sztuką w otwartej przestrzeni miejskiej.

Efektowna kompozycja jest dobrym prognostykiem na przyszłość i doskonale wpisuje się w znakomite tradycje Olsztyna – miasta ozdobionego w drugiej połowie XX wieku licznymi przykładami współczesnej, a nierzadko nowoczesnej i awangardowej rzeźby plenerowej.



Autorzy

Jean-Marie Bechet (1933–1996)

Belgijski rzeźbiarz, autor charakterystycznej, kamiennej rzeźby „Układ Słoneczny”, wykonanej podczas II Międzynarodowego Pleneru „Warmia – Ziemia Kopernika” w 1972 roku. Artysta tworzył w drewnie, brązie, marmurze i kamieniu, a w jego charakterystycznych kompozycjach rzeźbiarskich widoczne są między innymi wpływy awangardowych nurtów w sztuce okresu międzywojennego – abstrakcji czy sztuki art deco.

Izydor Borys (ur. 1965)

Artysta rzeźbiarz i wykładowca akademicki, związany z Wydziałem Sztuki UWM w Olsztynie. Studiował na Wydziale Rzeźby PWSSP w Gdańsku. Głównym obszarem jego twórczych działań jest rzeźba tworzona w ceramice, łączonej niekiedy z metalem. Źródłem inspiracji jest natura oraz archetypiczne formy – artysta tworzy cykle prac: Kule, Archetony, Kokony, Fantomy, nad którymi pracuje od wielu lat. Jest także autorem realizacji monumentalnych, w tym olsztyńskiego pomnika Ks. Adalberta Wojciecha Zinka przed katedrą św. Jakuba (2018), a także kompozycji rzeźbiarskich: „Żurawie” w Porcie Lotniczym Olsztyn–Mazury (2015) oraz „Warmińskie Żurawie” w olsztyńskim Parku Centralnym (2020).

Johannes Gottfried Götz (1865–1934)

Niemiecki rzeźbiarz, profesor Akademii Sztuk Pięknych w Norymberdze. Po ukończeniu norymberskiej Akademii w 1884 roku wyjechał do Berlina, gdzie do 1890 roku studiował rzeźbę u Reinholda Begasa w Pruskiej Akademii Sztuk (Preußische Akademie der Künste). Jego rzeźba nagiej nosicielki wody zdobyła nagrodę Akademii – „Prix-de-Rome”, dzięki której mógł tam studiować przez dwa lata. Wybitne prace Götza zwróciły uwagę cesarza Wilhelma II, który polecił mu wykonanie grupy figur do monumentalnego projektu Alei Zwycięstwa (Siegessallee). W 1909 roku, także na prośbę cesarza, wykonał olbrzymi posąg Achillesa dla Achilleionu – pałacu letniego na wyspie Korfu. Johannes Götz przez większość swojego życia mieszkał w Fürth i tam – poza Berlinem – znajduje się wiele prac artysty. Jednym z jego dzieł – popiersiem Mikołaja Kopernika – może się również poszczycić Olsztyn.

Rafał Grabowski (ur. 1971)

Rzeźbiarz, urodził się w Tczewie, studiował na Akademii Sztuk Pięknych w Gdańsku. W Olsztynie prowadzi firmę zajmującą się konserwacją i restauracją zabytków.

Eugeniusz Jankowski (1936–2017)

Malarz, grafik i architekt wnętrz, studiował na ASP w Warszawie oraz na Wydziale Sztuk Pięknych UMK w Toruniu. Uprawiał malarstwo, grafikę artystyczną i użytkową, plakat, zajmował się architekturą wnętrz i wystawiennictwem.

Projektował wnętrza i lokale publiczne na terenie Olsztyna i województwa, wykonał także projekt głazu poświęconego pamięci Seweryna Pieniężnego w Parku Podzamcze

Edward Jurjewicz (1939–2008)

Rzeźbiarz i pedagog, studiował na Wydziale Rzeźby PWSSP w Gdańsku (dyplom 1967). Po ukończeniu studiów pracował w Olsztynie. Autor i współautor kilku pomników (w Olsztynie, Iławie, Lidzbarku Warmińskim, Olsztynku, Grunwaldzie) oraz kilkunastu tablic pamiątkowych. Przy realizacjach rzeźbiarskich współpracował między innymi z Bolesławem Marschalem, Wiesławem Kaczmarkiem, Piotrem Obarkiem.

Hubert Maciejczyk (1940–1991)

Artysta rzeźbiarz, ukończył Akademię Sztuk Pięknych w Warszawie. Po uzyskaniu dyplomu w 1966 roku osiedlił się w Olsztynie. Projektował i wykonywał pomniki, rzeźby plenerowe, fontanny, płaskorzeźby, a także tablice pamiątkowe, epitafia i nagrobki. Jego prace znajdują się w Olsztynie, Ostródzie, Ornecie, Reszlu, Pieniężnie. W Olsztynie zrealizował interesujący cykl rzeźb

dekoracyjnych – fontanny, pompy i wodopoje olsztyńskie, intrygujące swoją oryginalną kompozycją oraz syntetyczną formą, zbliżającą się już do abstrakcji. Artysta ten jest także autorem pomnika Michała Lengowskiego w Olsztynie.

Bolesław Marschall (ur. 1938)

Artysta rzeźbiarz, od 1963 roku związany z Warmią i Mazurami. Autor licznych pomników i rzeźb, między innymi serii prac upamiętniających Mikołaja Kopernika czy Janusza Korczaka. W Olsztynie wykonał też monumentalny pomnik pamięci Bohaterom Walk o Wyzwolenie Narodowe i Społeczne Warmii i Mazur, który wyrzeźbił osobiście w bryle 120-tonowego piaskowca w 1972 roku. Od lat związany z zamkiem w Reszlu, gdzie wraz z żoną stworzyli centrum życia artystycznego, przyciągające na wystawy i plenery uznanych twórców.

Piotr Obarek (ur. 1953)

Grafik, rysownik i wykładowca akademicki, związany z Wydziałem Sztuki UWM w Olsztynie. Studiował na Wydziale Grafiki ASP w Warszawie. Zajmuje się plakatem, grafiką użytkową, rysunkiem i malarstwem. Autor projektu obecnego herbu Olsztyna, współtwórca spiżowej rzeźby świętego Jana Nepomucena w Olsztynie (z Edwardem Jurjewiczem).

Urszula Szmyt (ur. 1958)

Rzeźbiarka i pedagog, studiowała na Wydziale Rzeźby PWSSP (obecnie ASP) w Gdańsku. Od 1988 roku mieszka w Olsztynie, jest nauczycielem rzeźby w Państwowym Liceum Plastycznym w Olsztynie. Zajmuje się małymi oraz dużymi formami rzeźbiarskimi. Wraz z mężem Ryszardem Szmytem jest autorką wielu realizacji rzeźbiarskich na terenie Olsztyna i w województwie warmińsko-mazurskim, w tym pomnika Mikołaja Kopernika w Olsztynie

Balbina Świtycz-Widacka (1901–1972)

Rzeźbiarka i poetka, studiowała rzeźbę w krakowskiej Akademii Sztuk Pięknych pod kierunkiem wybitnego rzeźbiarza, profesora Konstantego Laszczki. W 1954 roku zamieszkała w Olsztynie, gdzie spędziła resztę życia. Była autorką licznych portretów rzeźbiarskich, które realizowała w cyklach „Zasłużeni dla Warmii i Mazur” czy „Naukowcy, artyści, politycy”. W Olsztynie wykonała między innymi pomnik Adama Mickiewicza przed gmachem I Liceum Ogólnokształcącego im. Adama Mickiewicza (1965), a także rzeźby „Ryba z dzieckiem” (1959) oraz „Amor na czatach” w Parku Miejskim Podzamcze.

Ryszard Wachowski (1930–1985)

Był uczniem wybitnego rzeźbiarza – studiował w pracowni profesora Xawerego Dunikowskiego. W 1955 roku osiedlił się w Olsztynie, w którym zrealizował wiele form rzeźbiarskich, płaskorzeźb oraz kompozycji malarskich. Jest autorem między innymi rzeźb „Łyna”, „Żaba” oraz fontanny „Ptaki” w Parku Podzamcze, pomników, a także licznych płaskorzeźb oraz dekoracji malarskich w technice sgraffito na elewacjach kamienic Starego Miasta w Olsztynie (te ostatnie wykonał wspólnie z żoną Marią Wachowską).

Kazimierz Zieliński (1923–2010)

Artysta rzeźbiarz i pedagog związany z Wydziałem Rzeźby w warszawskiej Akademii Sztuk Pięknych. W twórczości prof. Kazimierza Zielińskiego najważniejsze miejsce zajmował akt kobiecy, który stanowił główny motyw jego zainteresowań. Realizacje rzeźbiarskie zarówno dużych, jak i kameralnych form o tej tematyce znajdują się w kilku polskich miastach. Syntetyczne w formie kompozycje rzeźbiarskie artysty można zobaczyć między innymi w Olsztynie (dwie realizacje), Warszawie, Kopenhadze, Mławie, Kętrzynie, Płocku i Ostrołęce. Rzeźby kameralne znajdują się natomiast w muzeach i zbiorach prywatnych w Polsce, Niemczech, Danii, Holandii, Włoszech, Kanadzie, Norwegii, Szwecji, USA.

Macierzyństwo

1

Kazimierz Zieliński

brąz, 1978

📍 PL. JANA PAWŁA II
PRZED NOWYM RATUSEM

Ekspozowana na placu Jana Pawła II rzeźba „Macierzyństwo” jest jedną z dwóch realizacji Kazimierza Zielińskiego, jakie można zobaczyć w Olsztynie. Syntetyczna w formie kompozycja rzeźbiarska prezentuje indywidualny styl artysty, symptomatyczny dla rzeźby organicznej, charakteryzującej się właśnie gładką, płynną i obłą formą.



Macierzyństwo

2

Kazimierz Zieliński

brąz, 1978

📍 UL. JAGIEŁŁY / KONOPNICKIEJ
VIS A VIS DWORCA OLSZTYN ZACHODNI

Druga rzeźba Kazimierza Zielińskiego, zrealizowana w tym samym roku o tej samej tematyce i tytule, pierwotnie stała na placu przy nieistniejącym już dziś Hotelu Gromada na Placu Konstytucji 3 Maja. Przeniesiona na skwer przy skrzyżowaniu ulic Jagiełły i Konopnickiej rzeźba matki z dzieckiem, przedstawionych w syntetycznej i płynnej formie, prezentuje indywidualny styl artysty



Symfonia ptaków

3

Ryszard Wachowski / Antoni Szczepczyński
fontanna, 1968

📍 PARK PODZAMCZE

Fontanna „Ptaki” została wykonana w ramach urządzania parku miejskiego i uatrakcyjniania jego wnętrza parkowych. Rzeźby do Parku Podzamcze były zamawiane u lokalnych artystów od połowy lat 50. XX wieku, w następnych latach prace te sukcesywnie kontynuowano. Fontanna ozdobiona odlewanymi z żeliwa kormoranami nazywana jest też „Symfonią Ptaków”.



Amor na czatach

4

Balbina Świtycz-Widacka

beton, sygnowana, lata 60. XX w.

📍 PARK PODZAMCZE

Rzeźba „Amor na czatach” została wykonana na zamówienie władz miejskich w ramach urządzania parku nad Łyną. Kompozycja ta jest jedną z trzech rzeźb artystki, które do dziś zdobią Park Miejski Podzamcze.

W realistycznych dziełach zasłużonej dla

Olsztyna rzeźbiarki odnajdujemy nawiązanie do rzeźby impresjonistycznej i do młodopolskiego symbolizmu.



Żaba

5

Ryszard Wachowski

beton, 1957

📍 PARK PODZAMCZE

Rzeźba „Żaba” została wykonana jako jedna z pierwszych dekoracji rzeźbiarskich w ramach urządzania parku miejskiego i uatrakcyjniania jego wnętrza parkowych. Podobnie jak pozostałe prace tego autora, rzeźba wyróżnia się surową, zgeometryzowaną formą, charakterystyczną dla indywidualnego stylu artysty.



Wiosna

6

Balbina Świtycz-Widacka

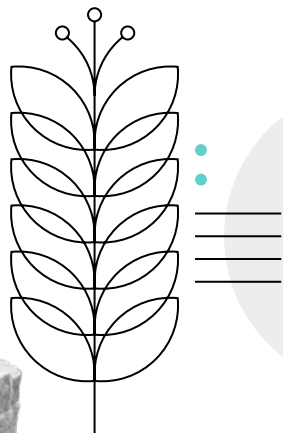
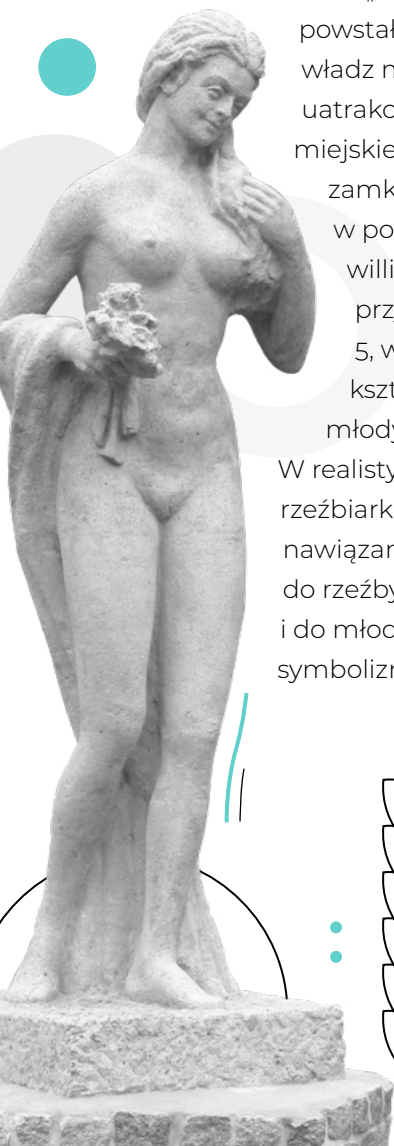
beton, sygnowana, lata 60. XX w.

📍 PARK PODZAMCZE

Rzeźba „Wiosna”

powstała na zamówienie władz miejskich dla uatrakcyjnienia parku miejskiego nieopodal zamku. Została ustawiona w pobliżu zabytkowej willi „Casablanca” przy ul. Zamkowej 5, w której artystka kształciła niegdyś młodych adeptów sztuki.

W realistycznych dziełach rzeźbiarki odnajdujemy nawiązanie do rzeźby impresjonistycznej i do młodopolskiego symbolizmu.



Popiersie Mikołaja Kopernika

7

Johannes Gottfried Götz

brąz, postument granitowy, 1914

📍 PARK PODZAMCZE

Pomnik Mikołaja Kopernika autorstwa rzeźbiarza Johannes Götza powstał z inicjatywy Rady Miejskiej Olsztyna. Odsłonięty został 9 listopada 1916 roku. Pierwotnie spiżowe popiersie astronoma było umieszczone na postumencie pod architektonicznym baldachimem, wspartym na filarach, i do 1946 roku znajdowało się przed groblą zamkową. Obecnie pomnik usytuowany jest przed zamkiem, przy moście na Łynie w Parku Podzamcze (skwer nad Łyną naprzeciwko budynku przy ul. Zamkowej 5). Na zmienionym cokole wykuty został napis w języku polskim: „OBROŃCY GRODU OLSZTYŃSKIEGO PRZED NAJEŹDZCĄ KRZYŻACKIM, WIELKIEMU POLAKOWI MIKOŁAJOWI KOPERNIKOWI WDZIĘCZNI RODACY”. Ten wysokiej klasy artystycznej portret rzeźbiarski wpisany został w 1997 roku do rejestru zabytków.



OBROŃCY GRODU

Łyna

8

Ryszard Wachowski

beton, sygnowana, 1957

📍 PARK PODZAMCZE

Symboliczna rzeźba „Łyna” została wykonana jako jedna z pierwszych dekoracji parku miejskiego Podzamcze i do dziś intryguje swą modernistyczną formą oraz awangardową kompozycją.

Cechy te są charakterystyczne dla indywidualnego stylu artysty.



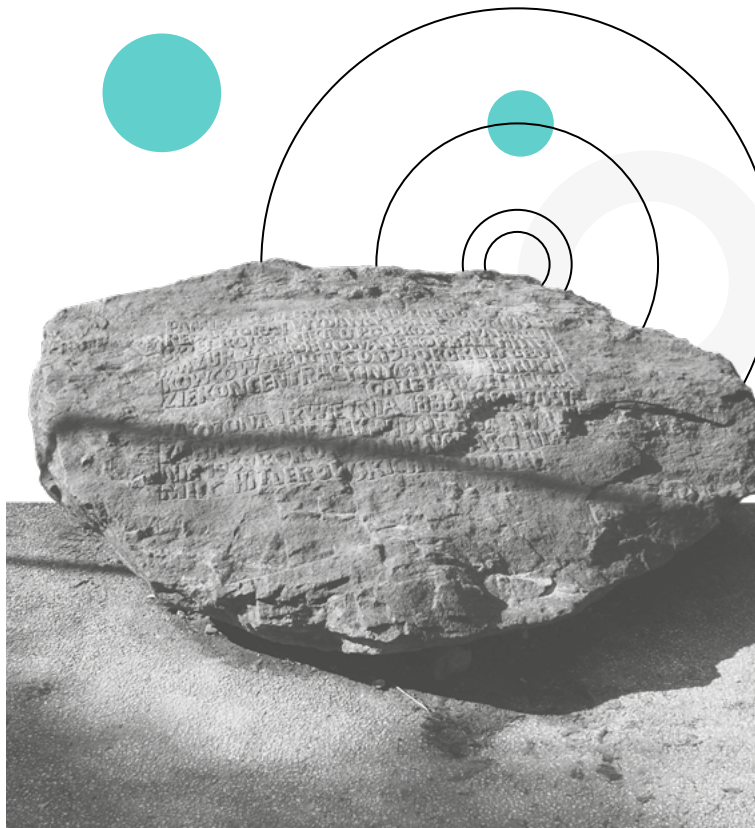
Kamień pamiątkowy Seweryna Pięniężnego

9

Eugeniusz Jankowski, 1964

📍 PARK PODZAMCZE

Głaz poświęcony pamięci Seweryna Pięniężnego został odsłonięty 1 września 1964 roku. Projekt wykonał Eugeniusz Jankowski, olsztyński malarz, grafik i architekt wnętrz.



Układ Słoneczny

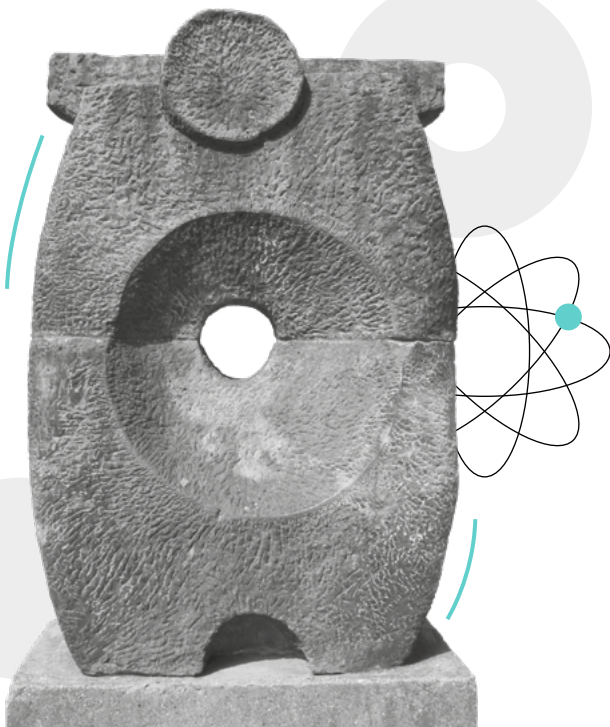
10

Jean-Marie Bechet

kamień naturalny, 1972

📍 PARK PODZAMCZE

Kamienna kompozycja rzeźbiarska „Układ Słoneczny” autorstwa Jean Marie Becheta powstała podczas II Międzynarodowego Pleneru „Warmia – Ziemia Kopernika” w 1972 roku. Syntetyczną i intrygującą formę tej kompozycji rzeźbiarskiej można podziwiać przed dawną siedzibą Okręgu Olsztyńskiego Związku Polskich Artystów Plastyków – na zachodnim miedzymurzu olsztyńskiego zamku, przy moście zamkowym.

*
*
*

Ławeczka Mikołaja Kopernika

11

Urszula Szmyt

brąz, 2003

📍 PARK PODZAMCZE

Ławeczkę Mikołaja Kopernika, zlokalizowaną na Starym Mieście u zbiegu ulic Zamkowej i Okopowej, odsłonięto w październiku 2003 roku w ramach obchodów 650. rocznicy założenia Olsztyna. Artystka przedstawiła Kopernika w pozycji siedzącej, obserwującego niebo i zwróconego w stronę zamku, w którym sprawował funkcję administratora dóbr kapituły warmińskiej. Spiżową postać uczonego kanonika naturalnej wielkości umieszczono na murowanej ławeczce. Oryginalna forma rzeźby pozwala chętnym usiąść obok Kopernika, dzięki czemu pomnik stanowi niezwykle popularną atrakcję turystyczną.

*
*
*

Św. Jakub

12

Rafał Grabowski

figura, sztuczny kamień,
postument granitowy, 2003

📍 TARG RYBNY

Figurę świętego Jakuba na Targu Rybnym wykonał rzeźbiarz Rafał Grabowski. Rzeźbiarską postać patrona miasta ustawiono w 2003 roku w ramach obchodów 650. rocznicy założenia Olsztyna.



Popiersie Michała Lengowskiego

13

Hubert Maciejczyk

brąz, 1978

📍 PL. JEDNOŚCI SŁOWIAŃSKIEJ

Pomnik poety ludowego Michała Lengowskiego w formie brązowego popiersia na betonowym postumencie wykonał w 1978 roku Hubert Maciejczyk. Rzeźbę ustawiono na Placu Jedności Słowiańskiej, nieopodal innej kompozycji rzeźbiarskiej artysty – pompy z grupą rzeźbiarską „Trzy Gracie” (1974).



Trzy Gracie

14

Hubert Maciejczyk

zdrój-pompa z grupą rzeźbiarską,
beton, 1974

📍 PL. JEDNOŚCI SŁOWIAŃSKIEJ

Zdrój-pompa z rzeźbą „Trzy Gracie” na Placu Jedności Słowiańskiej to jedna z kilku charakterystycznych kompozycji rzeźbiarskich wykonanych przez Huberta Maciejczyka w latach siedemdziesiątych XX wieku do olsztyńskich wodopojów, pomp i fontann (oprócz „Trzech Gracji” artysta wykonał jeszcze wodopój z rzeźbą „Rycerze”, zdrój-pompę „Koniki” oraz fontannę „Pingwiny” w Parku Jakubowo). Dekoracyjna grupa rzeźbiarska intryguje swoją oryginalną kompozycją oraz syntetyczną, płynną formą.



Rycerze

15

Hubert Maciejczyk

zdrój-wodopój,
beton, 1974

📍 PARK PODZAMCZE

Dawny wodopój „Rycerze” w Parku Podzamcze to kolejna z kilku charakterystycznych kompozycji rzeźbiarskich wykonanych przez Huberta Maciejczyka w 1974 roku do olsztyńskich wodopojów, pomp i fontann. Dekoracyjna rzeźba skomponowana z silnie stylizowanych głów dawnych wojów zaskakuje oryginalną kompozycją oraz syntetyczną, zwartą formą, zbliżającą się już do abstrakcji.



Ryba z dzieckiem

16

Balbina Świtycz-Widacka

fontanna, beton, 1959

📍 PARK PODZAMCZE

Fontanna „Ryba z dzieckiem” została wykonana na zamówienie władz miejskich w ramach urządzania parku nad Łyną. Kompozycja powstała jako pierwsza z cyklu trzech rzeźb artystki, które do dziś zdobią Park Miejski Podzamcze. W położonej nieopodal willi „Casablanca” przy ul. Zamkowej 5 ta zasłużona dla Olsztyna rzeźbiarka kształciła niegdyś młodych adeptów sztuki.



Koniki

17

Hubert Maciejczyk

źródło-pompa z kompozycją rzeźbiarską
beton, 1974

📍 PARK PODZAMCZE

Zródło – pompa z kompozycją rzeźbiarską „Koniki” w związku rewitalizacją Parku Podzamcze została przeniesiona z okolic ulicy Grunwaldzkiej w głąb parku, przy ścieżce prowadzącej od mostu świętego Jana Nepomucena do mostu zamkowego. Tak jak pozostałe parkowe formy rzeźbiarskie tego artysty, rzeźba ta intryguje oryginalną, przestrzenną i jednocześnie syntetyczną kompozycją oraz silnie stylizowaną, na poły abstrakcyjną formą.

Kamień pamiątkowy Napoleona

18

Edward Jurjewicz, 2007

📍 UL. GRUNWALDZKA

Kamień został ustawiony jako upamiętnienie cesarza Napoleona, który odwiedził Olsztyn przed bitwą pod Olsztynem (znaną również jako bitwa pod Jonkowem). Kamień odsłonięto w czerwcu 2007 roku przy ulicy Grunwaldzkiej, nieopodal mostu świętego Jana Nepomucena.

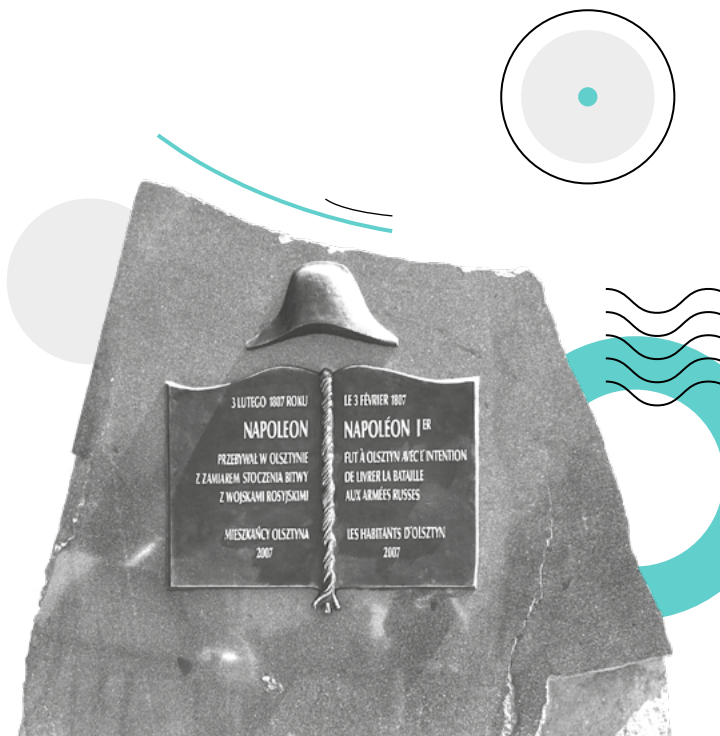


Figura Jana Nepomucena

19

Edward Jurjewicz / Piotr Obarek

brąz, 1996

📍 MOST JANA / UL. PROSTA

Wykonana w brązie figura świętego Jana Nepomucena została ustawiona w 1996 roku jako replika zaginionej w czasie drugiej wojny światowej figury z 1869 roku. Obecną rzeźbę

autorstwa Edwarda

Jurjewicza i Piotra

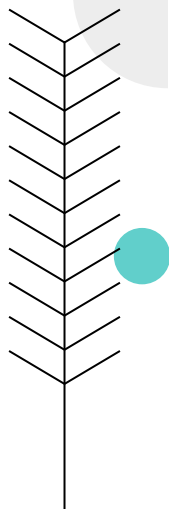
Obarka ustawiono

staraniem

Towarzystwa

Miłośników

Olsztyna.



Leda z łabędziem

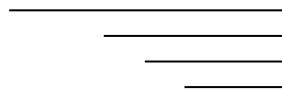
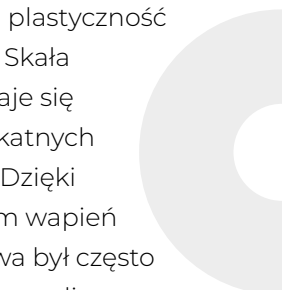
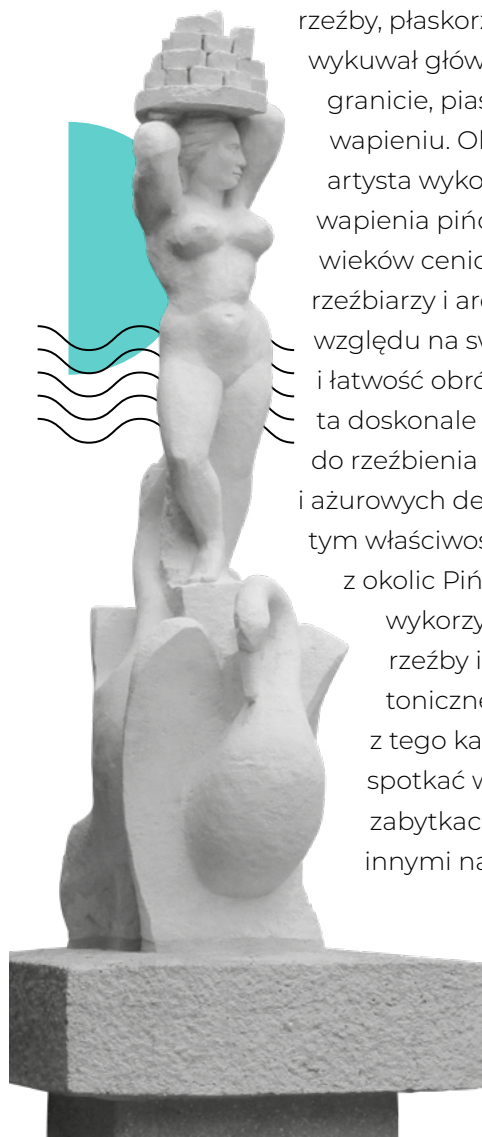
20

Bolesław Marschall

wapień pińczowski, 1963

📍 PARK PODZAMCZE

Bolesław Marschall swoje liczne rzeźby, płaskorzeźby i pomniki wykuwał głównie w kamieniu – granicie, piaskowcu czy wapieniu. Olsztyńską „Ledę” artysta wykonał ze słynnego wapienia pińczowskiego, od wieków cenionego przez rzeźbiarzy i architektów ze względu na swoją plastyczność i łatwość obróbki. Skąła ta doskonale nadaje się do rzeźbienia delikatnych i ażurowych detali. Dzięki tym właściwościom wapienia z okolic Pińczowa był często wykorzystywany, liczne rzeźby i detale architektoniczne wykonane z tego kamienia możemy spotkać w najważniejszych zabytkach w Polsce, między innymi na Wawelu.



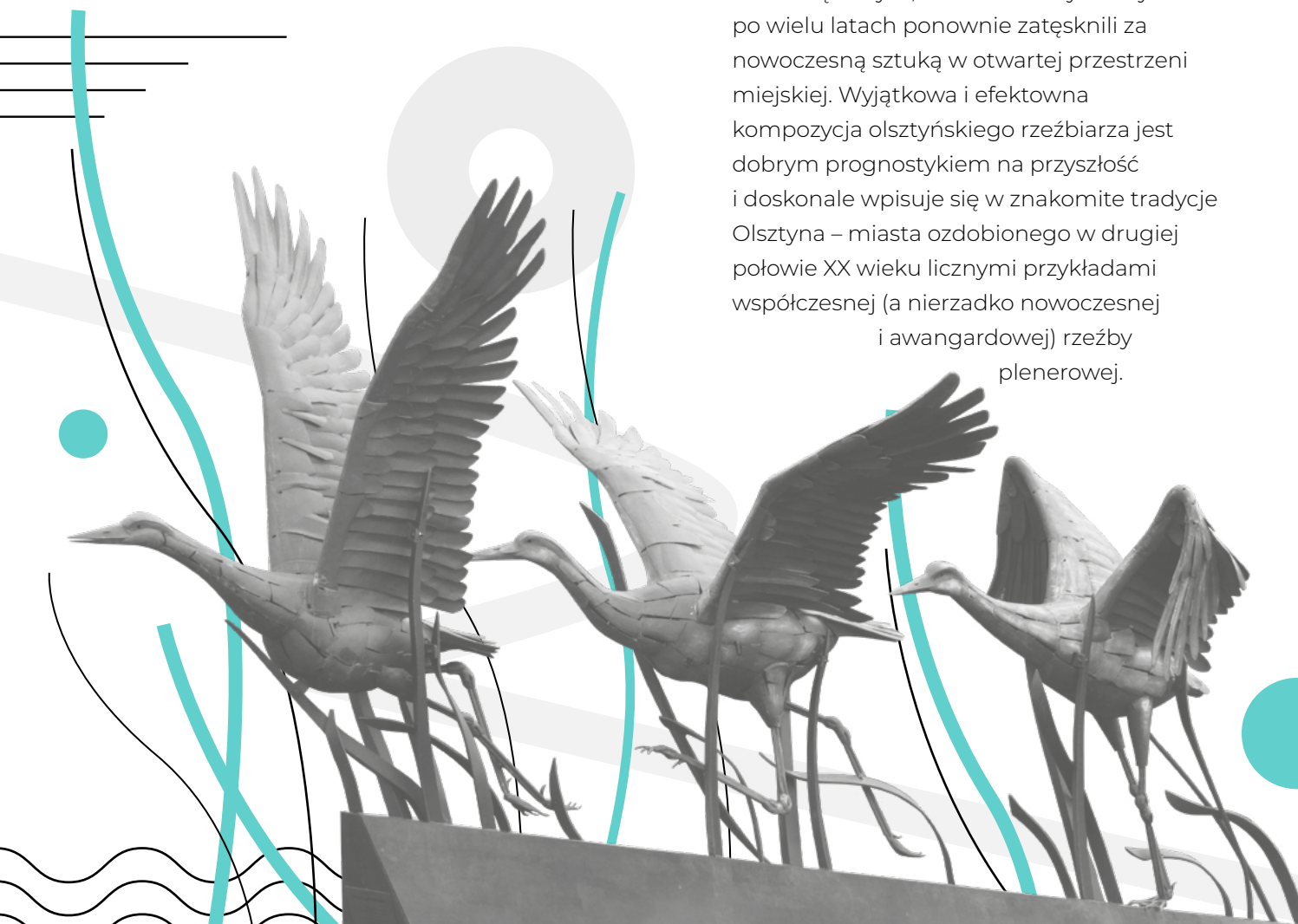
Warmińskie żurawie

21

Izydor Borys,
kompozycja rzeźbiarska, stal repusowana,
kuta, spawana, patynowana, 2020

📍 UL. PIENIĘŻNEGO – PARK CENTRALNY

Dynamiczna kompozycja z trzema podrywającymi się do lotu żurawiami symbolizuje piękno przyrody naszego regionu. Instalacja powstała w ramach VII edycji Olsztyńskiego Budżetu Obywatelskiego. Śródmiejski projekt osiedlowy zyskał uznanie Olsztynian i był jedną z najpopularniejszych propozycji, świadcząc o tym, że mieszkańcy Olsztyna po wielu latach ponownie zatęsknili za nowoczesną sztuką w otwartej przestrzeni miejskiej. Wyjątkowa i efektowna kompozycja olsztyńskiego rzeźbiarza jest dobrym prognostykiem na przyszłość i doskonale wpisuje się w znakomite tradycje Olsztyna – miasta ozdobionego w drugiej połowie XX wieku licznymi przykładami współczesnej (a nierzadko nowoczesnej i awangardowej) rzeźby plenerowej.



1. **Macierzyństwo**
1978
Kazimierz Zieliński
2. **Macierzyństwo**
1978
Kazimierz Zieliński
3. **Symfonia ptaków**
fontanna, 1968
Ryszard Wachowski,
Antoni Szczypczyński
4. **Amor**
lata 60.
B. Świtycz-Widacka
5. **Żaba**
1957
Ryszard Wachowski
6. **Wiosna**
lata 60.
B. Świtycz-Widacka
7. **Popiersie
M. Kopernika**
1914
Johann Götz
8. **Łyna**
1957
Ryszard Wachowski
9. **Kamień pamiątkowy
S. Piętnego**
1964
Eugeniusz Jankowski
10. **Układ słoneczny**
1972
Jean-Marie Bechet
11. **Ławeczka
z Kopernikiem**
2003
Urszula Szmyt
12. **Św. Jakub**
figura, 2003-2004
Rafał Grabowski
13. **Popiersie
M. Lengowskiego**
1978
Hubert Maciejczyk
14. **Trzy Gracje –**
pompa, 1974
Hubert Maciejczyk
15. **Rycerze**
źródł / wodopój, 1974
Hubert Maciejczyk
16. **Dziecko z rybą**
fontanna, 1959
B. Świtycz-Widacka
17. **Koniki**
źródł / pompa, 1974
Hubert Maciejczyk
18. **Kamień
pamiątkowy
Napoleona**
2007
Edward Jurejwicz
19. **Figura Jana
Nepomucena**
1996
Edward Jurjewicz,
Piotr Obarek
20. **Leda
z łabędziem**
1963
Bolesław Marshall
21. **Warmińskie
żurawie**
2020
Izydor Borys



OLSZTYN

Rzeźby i pomniki

STARE
MIASTO
I OKOLICE

Opracowanie merytoryczne:

Wydział Kultury i Ochrony Zabytków

Projekt graficzny i skład:

Andrij Fil



© Copyright by
Urząd Miasta Olsztyna

Olsztyn 2021/2022

